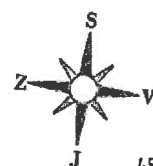


ZÁBOR POZEMKU

0.00 M 5.00 M 10.00 M 20.00 M

MĚŘÍTKO 1:250



45.00 M

SOUHLAS VLASTNÍKA POZEMKU

DLE § 184a ZÁKONA Č. 183/2006 SB., O ÚZEMNÍM PLÁNOVÁNÍ A STAVEBNÍM ŘÁDU

ZJEDNODUŠENÝ POPIS STAVBY:

JEDNÁ SE O VYBUDOVÁNÍ NOVÉHO CHODNÍKU PODÉL PŘÍLEHLÉ SILNICE.

INFORMACE O DOTČENÉM POZEMKU:

KATASTRÁLNÍ ÚZEMÍ: KORNICE [669521]

PARCELNÍ ČÍSLO: ST. 28

ČÍSLO LV: 44

CELKOVÁ VÝMĚRA: 508 M²

PLOCHA ZÁBORU: 12 M²

JAKO VLASTNÍK POZEMKU SOUHLASÍM S UMÍSTĚNÍM STAVBY, REALIZACÍ STAVBY A ODNĚTÍM ZE ZEMĚDĚLSKÉHO PŮDNÍHO FONDU

VLASTNÍK:

JUVA VÁCLAV

KORNICE 17

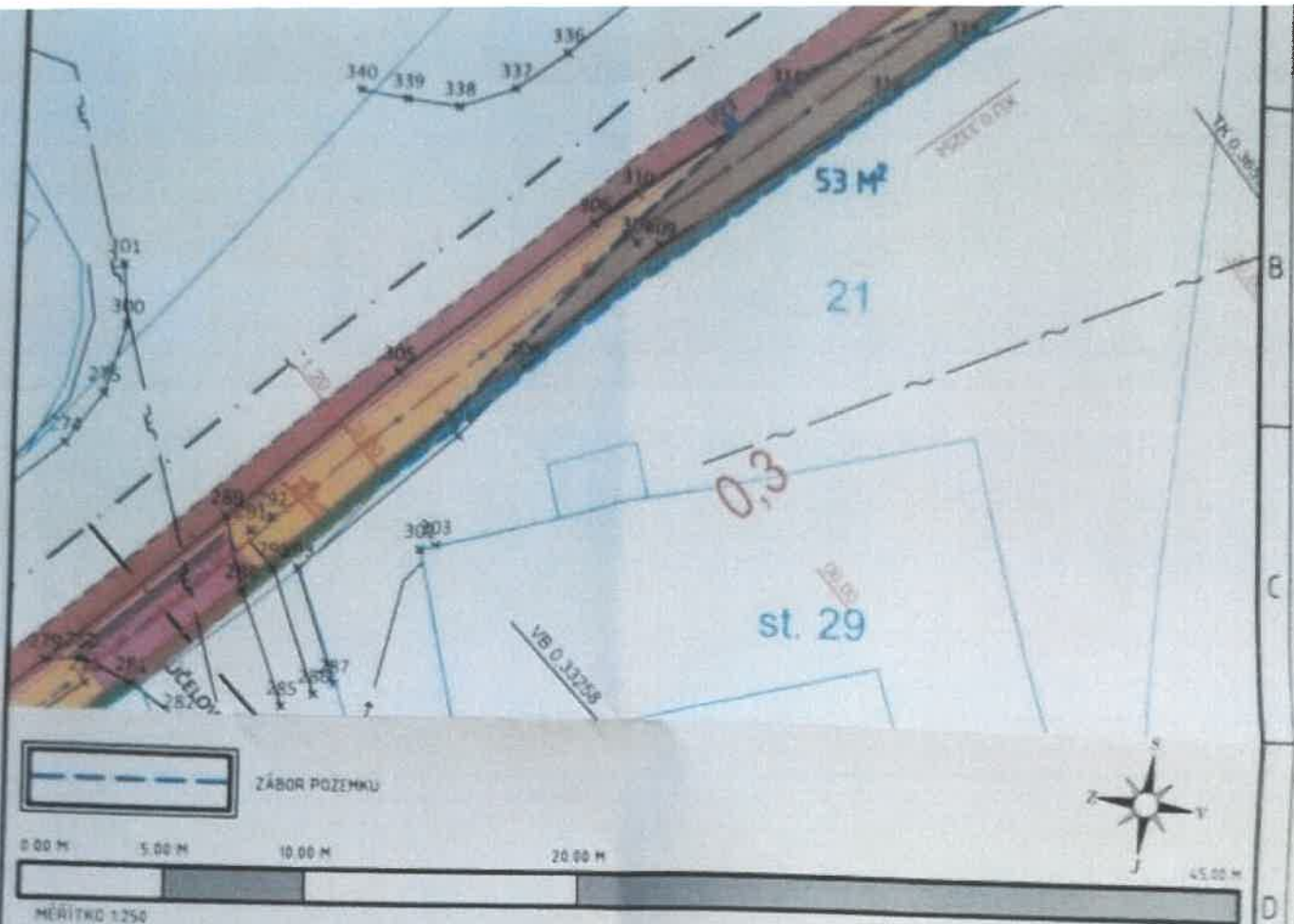
570 01 LITOMYŠL

22.11.2022
DATUM

21.10.1963
DATUM NAROZENÍ

[Signature]
PODPIS

POSKYTNUTÉ OSOBNÍ ÚDAJE SLOUŽÍ POUZE PRO POVOLENÍ STAVBY DLE ZÁKONA Č. 183/2006 SB., O ÚZEMNÍM PLÁNOVÁNÍ A STAVEBNÍM ŘÁDU



SOUHLAS VLASTNÍKA POZEMKU

DLE § 184a ZÁKONA Č. 183/2006 SB. O ÚZEMNÍM PLÁNOVÁNÍ A STAVEBNÍM ŘÁDU

ZJEDNODUŠENÝ POPIS STAVBY

JEDNA SE O VYBUDOVÁNÍ NOVÉHO CHOVNÍKU PODÉL PŘILEHLÉ SILNICE

INFORMACE O DOTČENÉM POZEMKU:

KATASTRALNÍ ÚZEMÍ: KORNICE (669521)
PARCELNÍ ČÍSLO: 21
ČÍSLO LV: 64
CELKOVÁ VÝMĚRA: 972 M²

PLOCHA ZÁBORU: 53 M²

JAKO VLASTNÍK POZEMKU SOUHLASÍM S UMÍSTĚNÍM STAVBY, REALIZACÍ STAVBY A ODĚTÍM ZE ZEMĚDĚLSKÉHO PŮDŮNÍHO FONDU

VLASTNÍK:

NOVAK MILAN

K ZELENÝM ODKŮM 663/24B, KUNRATICE

146 00 PRAHA

09.11.2022

DATUM

13.1.1944

DATUM NAROZENÍ

PODPIS

POSKYTNUTÉ OSOBNÍ ÚDAJE SLUŽÍ POUZE PRO POVOLENÍ STAVBY DLE ZÁKONA Č. 183/2006 SB. O ÚZEMNÍM PLÁNOVÁNÍ A STAVEBNÍM ŘÁDU

MĚSTSKÝ ÚŘAD LITOMYŠL
ODBOR MÍSTNÍHO A SILNIČNÍHO HOSPODÁŘSTVÍ

VÁŠ DOPIS ZN:

ZE DNE: 21.1.2022
NAŠE ČJ.: MěÚ Litomyšl 4887/2022
NAŠE SZ: MH/Cin
VYŘIZUJE: Ing. Miloslav Cink
TELEFON: 461 653 365, 724 385 499
E-MAIL: miloslav.cink@litomysl.cz

DATUM: 24.1.2022

Vyjádření k PD pro územní a stavební řízení ke stavbě:
„Výstavba nového chodníku podél silnice III/36016“

investor: Město Litomyšl, Bří Šťastných 1000, 570 20 Litomyšl
projektant: PČDP s.r.o., Trstěnická 532, 570 01 Litomyšl
místo stavby: obec Litomyšl místní část Kornice

Městský úřad Litomyšl, odbor místního a silničního hospodářství, věcně a místně příslušný silniční správní úřad podle § 40 odst. 4 písm. a) zákona č. 13/1997 Sb., o pozemních komunikacích v platném znění, ve věcech silnic II. a III. třídy a veřejně přístupných účelových komunikací pro správní obvod MěÚ Litomyšl a jako silniční správní úřad věcně a místně příslušný ve věcech místních komunikací podle § 40 odst. 5 písm. b) téhož zákona, k Vaší žádosti sděluje:

S předloženou projektovou dokumentací pro vydání společného územního a stavebního povolení k výše uvedené stavbě **souhlasíme**. Stavba bude provedena dle platné legislativy. Naším úřadem bude vydáno: před kolaudací stavby stanovení místní úpravy provozu na pozemních komunikacích (trvalé svislé a vodorovné dopravní značení) dle § 77 zákona č. 361/2000 Sb., o provozu na pozemních komunikacích v platném znění. Po výstavbě této pozemní komunikace bude zařazena do kategorie místní komunikace dle zákona č. 13/1997 Sb., o pozemních komunikacích v platném znění.

otisk razítka

Ing. Miloslav Cink
referent odboru



Pomáhat a chránit

KRAJSKÉ ŘEDITELSTVÍ POLICIE PARDUBICKÉHO KRAJE

Územní odbor Svitavy
Dopravní inspektorát

Č. j. KRPE-6989-2/ČJ-2022-170906

Svitavy 2. února 2022

Počet stran: 3

PČDP s.r.o.
Trstěnická 532
570 01 Litomyšl**Stanovisko k projektové dokumentaci pro společné povolení na akci: "Výstavba nového chodníku podél silnice III/36016" v k.ú. Kornice**

Policie České republiky, Dopravní inspektorát Krajského ředitelství policie Pardubického kraje územního odboru Svitavy jako orgán státní správy ve věcech bezpečnosti a plynulosti provozu na silnicích II., III. třídy a místních komunikací obdržel dne 21. ledna 2022 Vaši žádost o stanovisko k projektové dokumentaci pro společné povolení na akci: "Výstavba nového chodníku podél silnice III/36016" v k.ú. Kornice. Toto podání bylo vyhodnoceno jako žádost o stanovisko Policie ČR ve smyslu ust. § 16 odst. 2, písm. b) zákona č.13/1997 Sb. o pozemních komunikacích, v platném znění. Na podkladě Vaší žádosti jsme tak posoudili projektovou dokumentaci a vydáváme toto stanovisko.

Na podkladě skutečností uvedených v projektové dokumentaci Policie České republiky podle ustanovení § 16 odst. 2, písm. b) zákona č.13/1997 Sb. o pozemních komunikacích, v platném znění,

S O U H L A S Í

s uvedeným řešením stavby "Výstavba nového chodníku podél silnice III/36016" v k.ú. Kornice dle předložené projektové dokumentace pro společné povolení při splnění následujících podmínek:

1) Při stavbě budou dodrženy ČSN 73 6110+Z1 - projektování místních komunikací a ČSN 736101+Z1 - projektování silnic a dálnic. Dále bude dodržena vyhláška MMR č. 398/2009 Sb., o obecných technických požadavcích zabezpečující bezbariérové užívání stavby, ve znění pozdějších předpisů. Při skladbě chodníkové plochy také TP 170 - Navrhování pozemních komunikací a TP192-Dlažby pro konstrukce pozemních komunikací.

2) Při výstavbě chodníkové plochy musí být dodržen příslušný příčný sklon do komunikace (max. 2%) kvůli povrchovému odvodnění a výškové vyrovnání dle ČSN 736110 s řešením doplňků

Purkyňova 1907/2
568 14 Svitavy

www.policie.cz

Tel.: 974 578 258
E-mail: epodatelna.policie@pcr.cz
ID DS: ndihp32

pro užití osob s omezenou schopností pohybu a orientace. Budou dodrženy TP83 - Odvodnění pozemních komunikací.

3) Šířka chodníkové plochy bude 2,00 m, u autobusové zastávky 2,20 m - nástupiště. Od hlavního dopravního prostoru bude oddělen silničními obrubníky s podstupnicí s výškovým rozdílem 0,10 - 0,20 m. Na místě pro přecházení a u samostatného sjezdu bude obruba od úrovně hlavního dopravního prostoru snížena na 0,02 m. Snížený obrubník bude vyznačen varovným pásem šířky 0,4 m a u místa pro přecházení také signálním pásem 0,80 m z dlažby jiné barvy s hmatovými výstupky z důvodu užívání stavby osobami s omezenou schopností a orientace v souladu s cit. vyhláškou č. 398/2009 Sb.. V místech, kde nebude přirozená vodící linie (podezdávka plotů, budovy apod.), bude tvořena chodníkovou obrubou výšky min. 0,06 m. Nástupiště bude tvořeno bezbariérovým "Kasselským obrubníkem" s výškou 0,16 m.

4) Sjezdy přes chodníkovou plochu musí být řešeny tak, že co nejširší plocha chodníku bude ve sklonu nejvíce 2% a jen pochozí šikmá plocha samostatných sjezdů smí mít v šířce 0,5 m od obruby sklon menší nebo roven 12,5%. Důvodem je nepřipustnost zvlněných chodníků, neboť chodník je komunikace určena výhradně pro chodce, kde musí být zajištěna vysoká bezpečnost, minimalizace pocitu ohrožení, bezbariérový a plynulý pohyb s dostatečnou svobodou pohybu. Od uvedeného lze upustit z důvodu svažitosti terénu za chodníkovou plochou.

5) U realizace autobusové zastávky musí být dodržena ČSN 736425-1 - Autobusové, trolejbusové a tramvajové zastávky, přestupní uzly a stanoviště. Povrch nástupiště musí být rovný, neklouzavý, zpevněný s příčným sklonem 0,5 - 2% a musí umožnit bezpečné pojiždění osob na vozíku. Nástupiště bude opatřeno doplňky dle výše uvedené vyhlášky MMR č. 398/2009 Sb..

6) Zastávka musí být osvětlená dle platné ČSN 73 6425 - část 1: Navrhování zastávek. Intenzita umělého osvětlení musí vyhovovat ČSN CEN/TR 13201-1 a ČSN EN 13201-2. Nesplňuje-li veřejné osvětlení tyto podmínky, musí mít zastávka vlastní osvětlení. Pokud nelze tento požadavek splnit z vážných důvodů, je nutné značku zastávky opatřit reflexní úpravou podle ČSN EN 12899-1.

7) Autobusová zastávka bude dále označena označníkem, dopravním značením - IJ4b - "Zastávka" a vodorovným DZ V11a-"Zastávka autobusu" v bílé barvě. Dále bude tvořena ze zastávkových informačních prvků (název zastávky, typ zastávky, označení zastavujících linek, tabule s jízdním řádem aj.). Označník musí být viditelný pro všechny účastníky sil. provozu a nesmí překrývat jiné dopravní značení.

8) Veřejné osvětlení bude v souladu s ČSN EN 13201-2 - Osvětlení pozemních komunikací, Technické kvalitativní podmínky staveb pozemních komunikací, kapitola 15 - Osvětlení pozemních komunikací: schválené MD-OPK č.j. 9/2015-120-TN/3 ze dne 2.2.2015.

- Kvalitu svítidel doporučujeme prověřit měřením. Osvětlení komunikace musí být zajištěno na všech veřejných komunikacích a hlavně po celou dobu snížené viditelnosti.

9) Trvalé dopravní značení bude instalováno od data určeného stanovením dopravního značení, které vydá příslušný pověřený úřad po předložení písemného stanoviska Krajského ředitelství policie Pardubického kraje, dopravního inspektorátu, územního odboru Svitavy jako dotčeného orgánu zejména k podmínkám, které musí být pro jejich realizaci splněny. Žádost o stanovení dopravního značení musí obsahovat datum, od kterého bude dopravní značení vyznačeno, zodpovědnou firmu a osobu za instalaci dopravního značení.

10) Při akci dojde k omezení místní komunikace a silnice III/36016, proto bude třeba zhotovitelem místa zásahu označit přenosným dopravním značením podle "Přechodné úpravy provozu na

pozemních komunikacích", které vydává příslušný silniční správní úřad na základě stanoviska Krajského ředitelství policie Pardubického kraje, dopravního inspektorátu, územního odboru Svitavy jako dotčeného orgánu ve smyslu § 77, odstavce 2, písmeno b) zákona č. 361/2000 Sb., o provozu na pozemních komunikacích v platném znění.

- Žádost o stanovisko k přechodné úpravě provozu na pozemních komunikacích bude podána v době, kdy bude znám termín provedení stavby, jméno zodpovědné osoby za rozmístění přenosného značení a v dostatečném předstihu.

11) V souběhu s přechodnou úpravou provozu bude třeba rozhodnutí o zvláštním užívání komunikace silnice III/36016 z důvodu stavebních prací ve smyslu § 25 odst. 6, písm. c) zák. 13/1997 S., o pozemních komunikacích v platném znění, které vydá příslušný silniční správní úřad.

12) Při stavbě nesmí dojít k ohrožení bezpečnosti silničního provozu a dále k narušení nebo poškození součástí, příslušenství a okolních objektů.

Pokud budou výše uvedené podmínky splněny, lze konstatovat, že návrh odpovídá obecným požadavkům na bezpečnost a plynulost provozu na pozemních komunikacích.

Zpracoval:

por. Bc. Martin Pavliš

npor. Mgr. Drahomíra Zelená
vedoucí DI

v z. npor. Mgr. Alena Nedomová
schváleno elektronicky

Bc. Martin Pavliš

03.02.2022 07:35:48

Digit. In. podepsal:

Bc. Martin Pavliš
POLICIE ČR REPUBLIKY

D. vod. Za spr. vnost vyhotoven

M ě s t s k ý ú ř a d L i t o m y š l

odbor životního prostředí, Bří Šťastných 1000, 570 20 Litomyšl

tel.: 461 653 333, fax.: 461 612 218, mail: podatelna@litomysl.cz, www.litomysl.cz

Č.j. MěÚ Litomyšl 004888/2022

SZ MěÚ Litomyšl 004888/2022 ZP/Jan/S

VYŘIZUJE : Jansová Zdislava

TELEFON: 461 653 423

E-MAIL: zdislava.jansova@litomysl.cz

DATUM: 2022-01-28

Žadatel: PČDP s.r.o., Trstěnická 532, 570 01 Litomyšl

Odbor životního prostředí Městského úřadu Litomyšl v souladu s ustanovením § 154 zákona č. 500/2004 Sb., správní řád, v platném znění, vydává toto

souhrnné stanovisko odboru životního prostředí

na základě žádosti o vyjádření ze dne 21.1.2022 k záměru „**Stavba chodníku podél III/36016**“ na pozemcích dle dokumentace v k.ú. Kornice. Po prošetření předložených podkladů odbor životního prostředí MěÚ Litomyšl vydává toto stanovisko:

-z hlediska vodního hospodářství (Ing. Říha)

- bez připomínek

-z hlediska lesního hospodářství a myslivosti (Ing. Havranová)

- bez připomínek

- z hlediska ochrany přírody a rybářství (Mgr. Laška)

- Přestože stavba zjevně koliduje s dřevinami rostoucími mimo les, tak v PD je uvedeno, že stavba nevyžaduje kácení dřevin. Kvůli zjevné kolizi s dřevinami rostoucími mimo les žadatele upozorňujeme, že podle § 8 odst. 6 zákona č. 114/1992 Sb., o ochraně přírody a krajiny v platném znění (dále jen zákona) je ke kácení dřevin pro účely stavebního záměru povolovaného v územním řízení, v územním řízení s posouzením vlivů na životní prostředí, ve společném územním a stavebním řízení nebo společném územním a stavebním řízení s posouzením vlivů na životní prostředí nezbytné závazné stanovisko orgánu ochrany přírody (MěÚ Litomyšl). Pokud stavba nepodléhá žádnému z výše uvedených aktů stavebního či jiného úřadu, je ke kácení dřevin rostoucích mimo les je podle § 8 odst. 1 zákona nutné získat povolení od příslušného obecního úřadu (MěÚ Litomyšl). Povolení ke kácení není třeba pro dřeviny nedosahující obvodu 80 cm či souvislé plochy zapojených porostů do 40 m² a pro ovocné dřeviny rostoucí na pozemcích v zastavěném území evidovaných v katastru nemovitostí jako druh pozemku zahrada a jiná plocha se způsobem využití zeleň, za předpokladu, že tyto nejsou součástí významného krajinného prvku nebo stromořadí (souvislá řada nejméně 10 dřevin s pravidelnými rozestupy).

V projektové dokumentaci není řešena ochrana dřevin rostoucích mimo les (ust. § 7 odst. 1 zákona č. 114/1992 Sb.), které by s vysokou pravděpodobností mohly být stavbou poškozeny. Stavbu je možné realizovat pouze tak, aby nedošlo k poškození dřevin, které by způsobilo podstatné nebo trvalé snížení ekologických nebo společenských funkcí dřevin nebo

bezprostředně či následně způsobilo jejich odumření. Stavba by měla být navržena a následně realizována v souladu se standardem péče o přírodu a krajinu SPPK A01 002:2017 **OCHRANA DŘEVIN PŘI STAVEBNÍ ČINNOSTI**. Standard je k dispozici na stránkách Agentury ochrany přírody a krajiny České republiky <http://standards.nature.cz/>. Prvním krokem při zpracování projektové dokumentace má být zhodnocení a výběr dřevin pro ochranu, následně je nutné provést dendrologický průzkum v hranicích staveniště a stanovení rozsahu chráněného kořenového prostoru. Přesnou kategorii lze stanovit až na základě výsledků dendrologického a zoologického průzkumu stromu. Podle zařazení do kategorie bude stanoven chráněný kořenový prostor stromu. V chráněném kořenovém prostoru nesmí být prováděna výkopová činnost (bez ohledu na hloubku výkopu).

Projektovou dokumentaci požadujeme dořešit z hlediska ochrany předmětných dřevin a předložit k novému posouzení.

- z hlediska ochrany ZPF (p. Jansová)

- Je třeba požádat o závazné stanovisko k vynětí ze ZPF dle zákona č. 334/1992 Sb. a vyhlášky č. 271/2019 Sb.

- z hlediska odpadového hospodářství (Ing. Pandulová)

- Upozorňujeme, že zákon č. 185/2001 Sb. citovaný v souhrnné technické zprávě již neplatí – nakládání s odpady je upraveno zákonem č. 541/2020 Sb., o odpadech a prováděcími předpisy, které k tomuto zákonu vyšly – vyhl. č. 8/2021 Sb., o Katalogu odpadů a posuzování vlastností odpadů a vyhl. č. 273/2021 Sb., o podrobnostech nakládání s odpady (podrobnosti pro nakládání se stavebními a demoličními odpady jsou uvedeny v § 42) – tuto změnu je třeba respektovat při zpracování dalších projektových dokumentací.

- z hlediska ochrany ovzduší (Ing. Pandulová)

- bez připomínek

Předložená žádost byla posouzena z hledisek zájmů chráněných těmito předpisy:

- zákonem 254/2001 Sb., o vodách v platném znění
- zákonem 289/1995 Sb., o lesích v platném znění
- zákonem 449/2001 Sb., o myslivosti v platném znění
- zákonem 334/1992 Sb., o ochraně zemědělského půdního fondu v platném znění
- zákonem 114/1992 Sb., o ochraně přírody a krajiny v platném znění
- zákonem 99/2004 Sb., o rybářství v platném znění
- zákonem 201/2012 Sb., o ochraně ovzduší v platném znění
- zákonem 541/2020 Sb., o odpadech v platném znění

Toto vyjádření k výše uvedenému záměru není rozhodnutím ve smyslu správního řádu, a proto se nelze proti němu odvolat, nenahrazuje závazná stanoviska dotčených orgánů ve smyslu § 149, odst. 1 správního řádu, popřípadě jejich vyjádření a rozhodnutí podle zvláštních zákonů.

Ing. Olga Paclíková
vedoucí odboru životního prostředí

v zastoupení
Zdislava Jansová
referent odboru