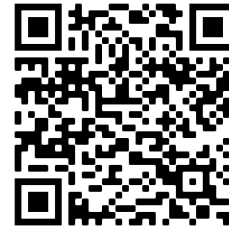


<https://bimx.graphisoft.com/model/f2db6703-113a-4b2b-85ef-610f9ea856af>  
heslo: HasiciLTM



identifikační údaje

**stavba**

SDH, Litomyšl

**parcelní čísla pozemků**

st.p.č. 4 (zastavěná plocha a nádvoří),  
p.p.č. 6/1, 6/4, 6/5, 6/6, 7/1, 7/2, 2147/1  
(ostatní plocha)  
k.ú. Litomyšl [685674]

**předmět dokumentace.**

studie stavby

**objednatel**

Město Litomyšl  
Bří Šťastných 1000  
570 01 Litomyšl

**hlavní projektant**

Ing. František Májek  
ČKAIT 0011286  
Fplan  
Kornická 148  
570 01 Litomyšl  
tel. +420 737 256 126  
e-mail. fplan@fplan.cz

**architektonický návrh**

Ing. arch. Jiří Šafr  
ČKA 04 135  
Jiráskova 178  
566 01 Vysoké Mýto  
tel. 723 94 24 64  
e-mail. jiri.safr@post.cz

**datum**

05.12.2019

bilance stavby

**plocha řešeného území**

1 464 m<sup>2</sup>

**zastavěná plocha domu - stav**

218 m<sup>2</sup>

**zastavěná plocha domu - návrh**

410 m<sup>2</sup>

**obestavěný prostor domu - stav**

2 009 m<sup>3</sup>

**obestavěný prostor domu - návrh**

3 212 m<sup>3</sup>



Jednotka dobrovolných hasičů JPO II Litomyšl sídlí v ulici Na Lánech, v budově z 50. až 60. let 20. století. Ulice je páteřním veřejným prostorem procházejícím celou místní částí Lány. Přestože místní část tvoří severní okraj města, budova a okolní pozemky jsou stále součástí ochranného pásma městské památkové rezervace.

Okolí budovy se výrazně svažuje jihozápadním směrem. Na severozápadní straně se budova otevírá do veřejného prostoru, který slouží jednak pro stání a výjezd požární techniky, ale je zde i vjezd na sousední pozemek spediční firmy, travnatá plocha a cesta mezi sousední parcely rodinných domů.

Na jihovýchodní straně k domu přiléhá zahrada, část objektu stojí přímo na hranici parcely se sousedem.

U budovy je městská plakátovací plocha a stanoviště kontejnerů na tříděný odpad. Okolo budovy je stále vrchní vedení elektro na sloupech.

Objekt z větší části slouží jako hasičská zbrojnice. Kromě 3 garážových stání pro požární techniku (2 menší stání, 1 samostatná garáž pro větší vozidlo) je zde skromné zázemí (šatna, sklad, wc, sprcha). V horním podlaží je vybudována společenská místnost s kuchyňkou. Větší část 2.np je využívána jako samostatný byt. Půda objektu není využívána.



Uspořádání objektu dnes již neodpovídá požadavkům na provoz požární zbrojnice daného typu a provozu. Prostory jsou stísněné, některé funkce v budově zcela chybí (větší garážové stání, hygienická smyčka, prostor pro mytí vybavení, sušárna apod.)

Komplikací je nedostatek parkovacích stání pro hasiče přijíždějící ve chvíli poplachu (pohotovost není držena v objektu) a v zimním období velký sklon příjezdových komunikací ke garážím. Těžko udržitelný je pořádek na ploše s kontejnery.

Technicky je stav objektu přijatelný, bez zjevných poruch, odpovídá stáří a provozu. To se týká rovněž technického vybavení a rozvodů.

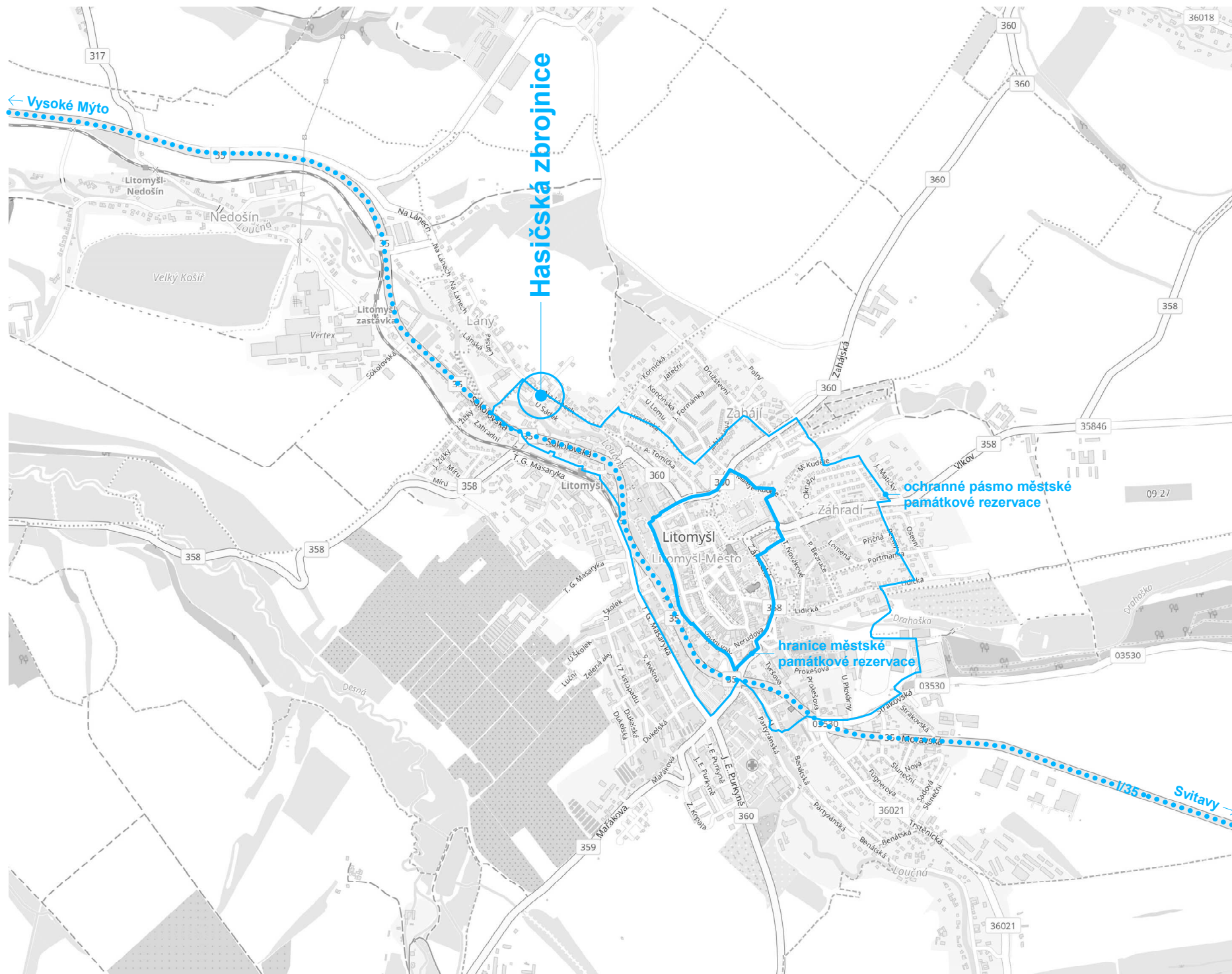
**Zadáním** studie bylo navrhnout přístavbu s garáží pro požární techniku a zázemím tak, aby v přijatelné míře splňovalo normové požadavky na provoz. A to s tím, že už v objektu již nebude byt a půda zatím zůstane nevyužitá.

Finanční prostředky jsou omezené, studie bude podkladem pro další stupně projektu a případně pro žádosti o dotace.

širší vztahy

0 100 500 1 000m

M 1:20 000

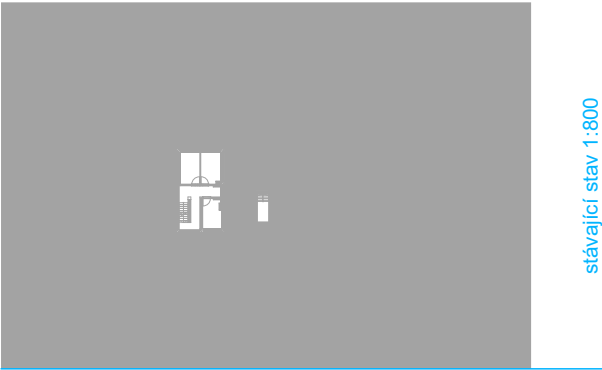




řešené území

Již dnes řešené území neslouží pouze hasičské zbrojnici. Je zde umístěna plakátovací plocha a kontejnery na tříděný odpad. I prostor vedle budovy má již dnes charakter menšího veřejného prostranství, ačkoliv bude patrně stále sloužit jako manipulační plocha pro požární techniku. Na mnoha jiných místech se požární zbrojnice stala jakýmsi lokálním centrem a místem setkávání, obdobný potenciál existuje i zde.

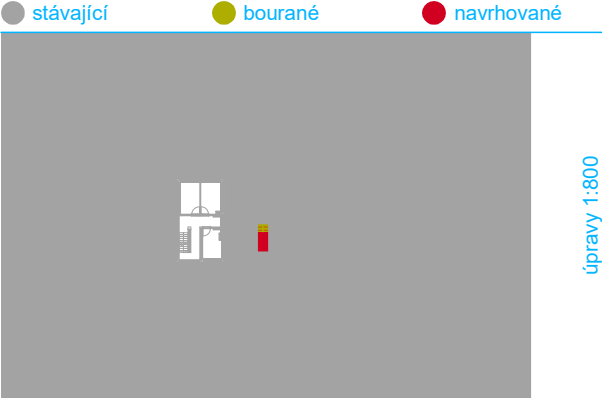
Návrh se proto zabývá i bezprostředním okolím. Doplnuje chodník na této straně ulice Na Lánech (ten se u budovy dokonce rozšiřuje až k její fasádě), zpevňuje travnatou plochu před stávajícími garážemi a nově organizuje spodní část prostranství. Zde jsou navržena nová plnohodnotná parkovací stání, průjezd mezi rodinné domy je zachován (nově po upraveném štěrkovém povrchu). Výrazným prvkem prostranství může být nově navržený vzrostlý strom.



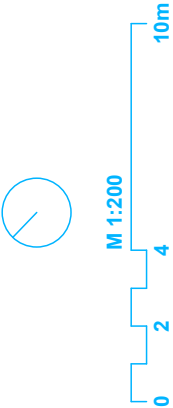
stávající stav 1:800

č.	místnost	m2
0.01	chodba, schodiště	12,13
0.02	sklad	6,05
0.03	sklad	6,99
0.04	sklad	6,97

tabulka místností

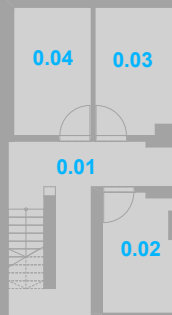


úpravy 1:800



A ▼

C ▼



B ▼

D ▼

▼ A

▼ C

B ▼

D ▼

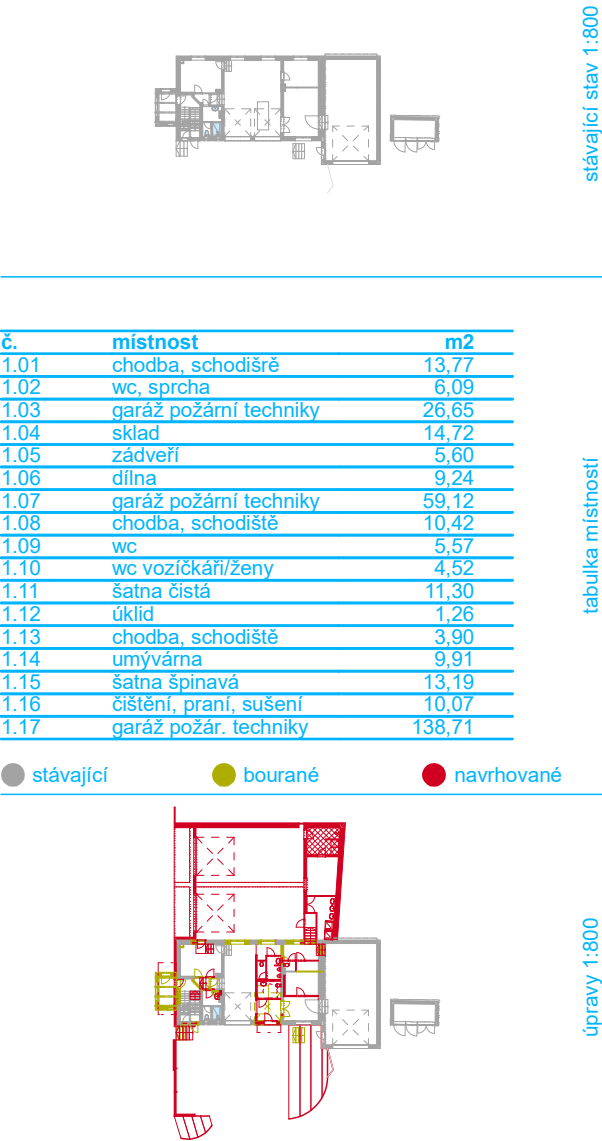


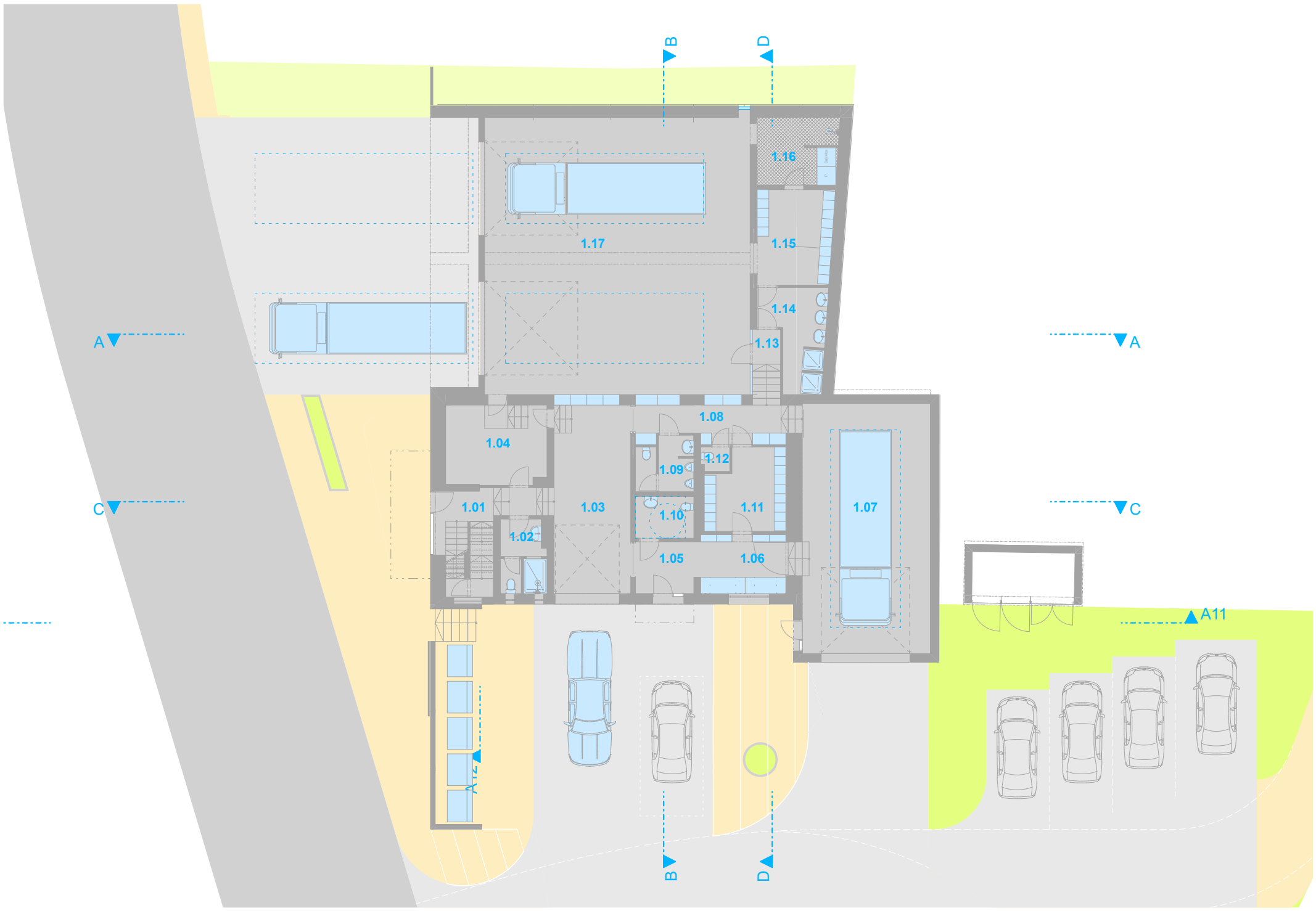
stávající budova

Vnější podoba stávající budovy zůstane téměř bez úprav. Směrem k ulici bude zbouráno vstupní zádveří a vznikne vstup nový, velkorysejší, přímo na schodiště. Fasáda směrem k ulici bude opatřena novými povrchy, které opticky propojí přístavbu s původní budovou. Druhým větším zásahem je zazdění jedněch vrat ke garážovým stáním. V místě pak vznikne druhý hlavní vstup do budovy.

přístavba

Přestože se studie snaží udržet co nejmenší rozměry jednotlivých částí, navržená přístavba zabírá téměř celou plochu zahrady a na jihozápadní straně jde až na hranici pozemku se sousedem. Díky tomu mohou vzniknout 2 nová garážová stání potřebných rozměrů a nové prostory pro zázemí zbrojnice. Stání budou umístěna ve výškové úrovni ulice Na Lánech (výše než současný terén zahrady), výjezd techniky bude nově přes předepsanou venkovní plochu přímo do této ulice. To odpovídá dnešním požadavkům na výjezd požárních vozidel půdorysně (kolmo na ulici) i výškově (téměř po rovině). Hmotově má přístavba "soklovou" část - objem zázemí a jihovýchodní obvodovou stěnu. Nad garážovými stáními se pak "vznáší" střecha, která je od soklu oddělena pásovým oknem po všech třech volných stranách. Tím bude dosaženo jisté vzdušnosti prostoru a zároveň zajištěn dostatek přirozeného osvětlení. Přitom nebude narušeno soukromí na sousedních zahradách. Stavba až na hranici pozemku má paradoxně své výhody i pro sousední pozemky - jejich majitelé mohou svůj pozemek nerušeně využívat v celé ploše až k sousední zdi. V dané lokalitě s mnoha původními statky to je již po staletí poměrně obvyklý princip.





## dispozice

Jak bylo zmíněno, do budovy budou dva hlavní vchody. Vchod místo stávajících vrat v severozápadní fasádě bude sloužit pro zasahující hasiče - při vyhlášení poplachu přijedou k budově, zaparkují na nově navržených parkovacích stáních a tímto vstupem se dostanou do nové čisté šatny. Se šatnou sousedí nový blok wc, jehož součástí je i kabina wc pro vozíčkáře. Dále (v nové přístavbě) přes chodbu, vyrovnávací schodiště a sprchy je přístupná šatna špinavá. S tou sousedí prostor pro čištění špinavého vybavení, praní zásahových obleků a sušení. Špinavá šatna a prostor čištění jsou přístupné také přímo z nové haly garáží.

Ve stávající budově tak zůstává zachováno jedno menší garážové stání a velká garáž, obojí propojené zádveřím a průchozí dílnou na straně jedné a chodbou na straně "za" čistou šatnou. Kde to rozměry dovolují, jsou navržené u stěn regály pro skladování vybavení. Jsou vytvořeny otvory ve stěně mezi stávající budovou a novou garážovou halou, rovněž využity pro skladovací policový systém. V místě dnešní šatny je navržen sklad.

Vchod směrem od ulice je více "administrativní" - vede na schodiště do 2. np, tedy ke kanceláři velitele, zvětšené denní/společenské místnosti a kuchyňce. V případě, že by byly v objektu zavedeny noční pohotovosti, je možné vybudovat odpovídající místnosti s lůžky. Stávající koupelna/wc zůstává zachována. Strategická poloha kanceláře velitele umožňuje přímý kontakt s novou garážovou halou i venkovním prostorem před ní.

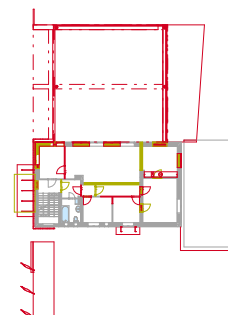


stávající stav 1:800

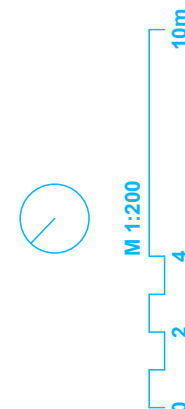
seznam místností 2.np		
č.	místnost	m2
2.01	chodba, schodiště	14,59
2.02	koupelna	4,86
2.03	"noční" místnost	8,24
2.04	"noční" místnost	7,69
2.05	"noční" místnost	17,16
2.06	kuchyňka	12,70
2.07	denní místnost	38,04
2.08	kancelář velitele	9,44
2.10	volný prostor garáže	145,10

tabulka místností

● stávající ● bourané ● navrhované



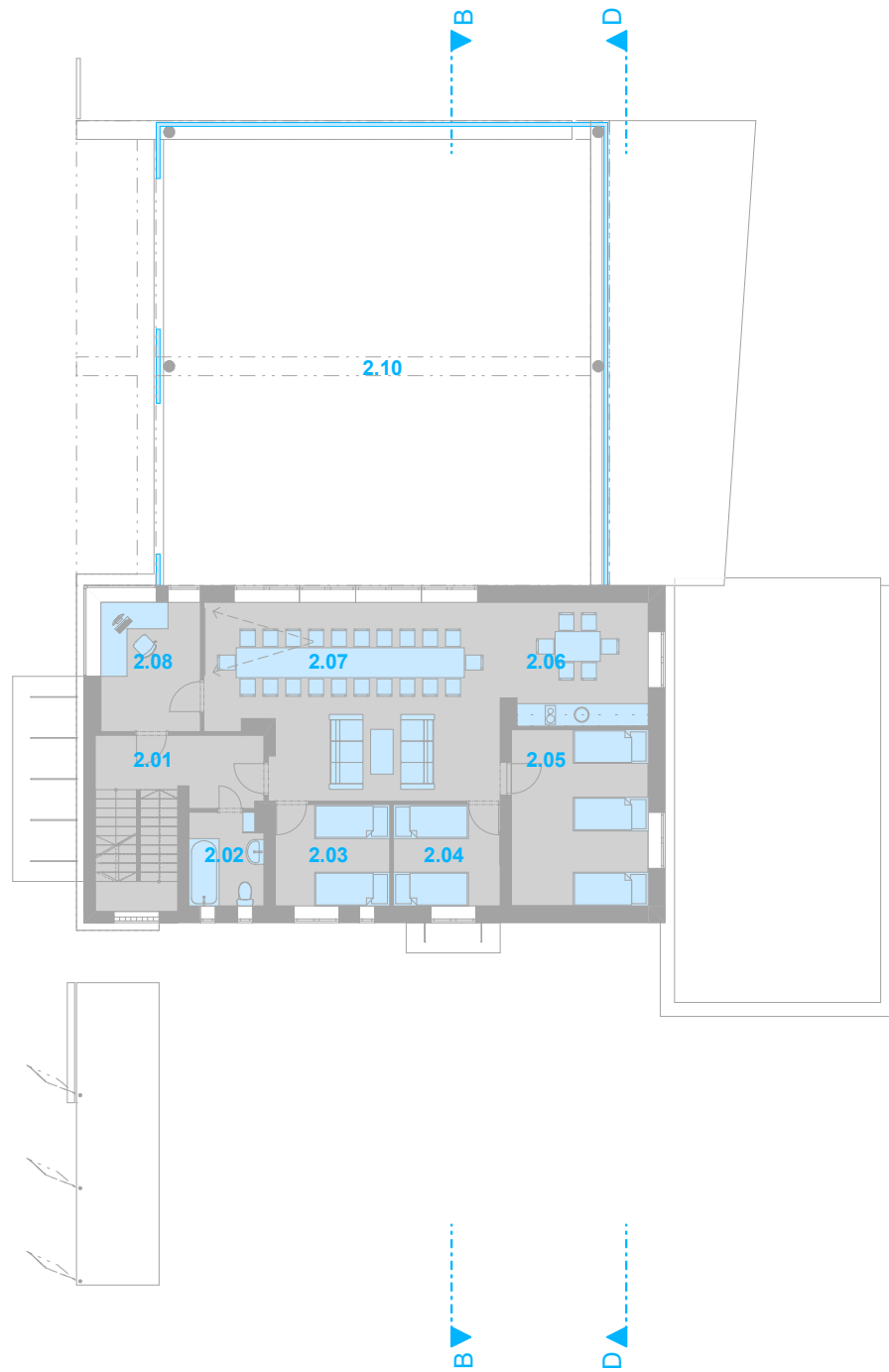
úpravy 1:800





A ▼

C ▼



▼ A

▼ C

B

D

Suterén budovy zůstává beze změn, předpokládáme využití ke skladování. Půda zůstává rezervou pro případný další rozvoj objektu.

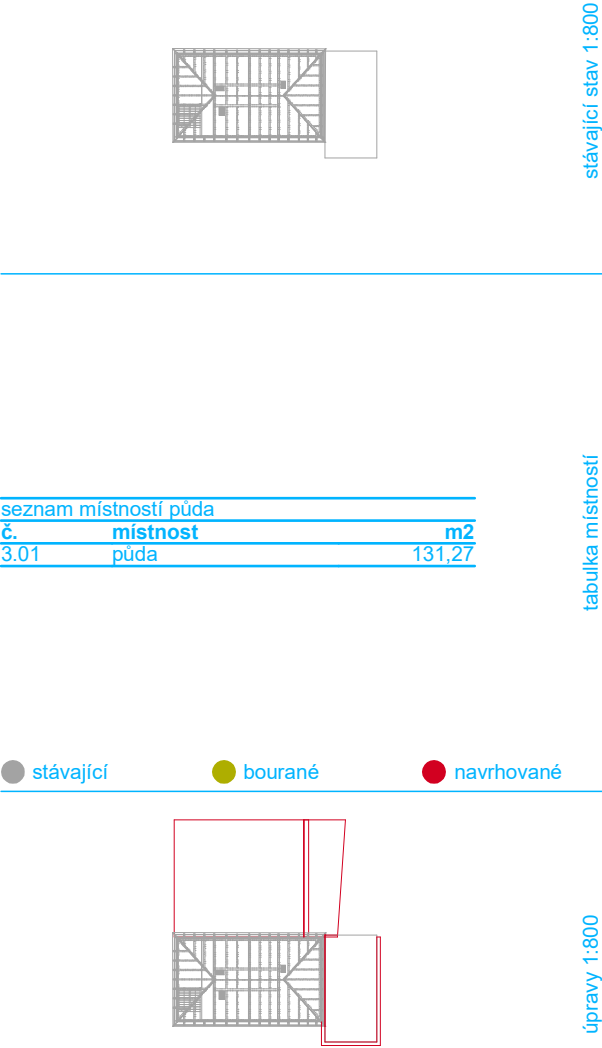
**technické řešení**

U stávající budovy předpokládáme běžné zdící technologie včetně nových překladů a ocelových průvlaků (u větších rozponů). Přístavba bude také zděná, případně monolitická betonová. Strop nad novým zázemím železobetonový monolitický nebo z prefabrikovaných panelů. Dostatečnou péči je třeba věnovat v dalších fázích projektu konstrukci střechy nad novou garážovou halou. Předpokládáme monolitické betonové vazníky uložené na 4 betonové sloupy. Dle možností investora připadají v úvahu i varianty ocelové nebo dřevěné konstrukce. Definitivní materiálové řešení bude prověřeno v dalším stupni dokumentace. Bude třeba prověřit a upravit rozvody technické infrastruktury včetně kanalizace.

Návrh počítá s přeložením vrchního venkovního vedení elektro do země a s odstraněním sloupů.

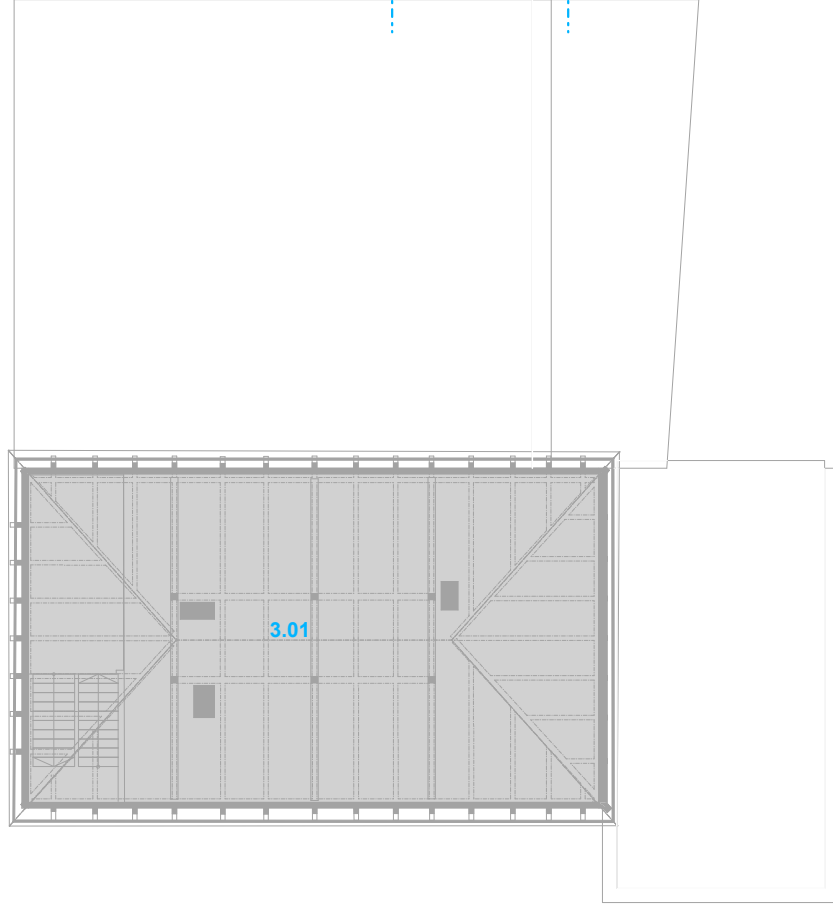
**soulad s územním plánem**

Studie dle zadání prověřila možnosti, které nabízí budova a okolní pozemky pro zlepšení provozu hasičské zbrojnice. Územní plán hovoří o území s rodinnými domy o obvyklé velikosti. Další postup doporučujeme konzultovat také s úřadem územního plánování.



A ▼

C ▼



B ▼

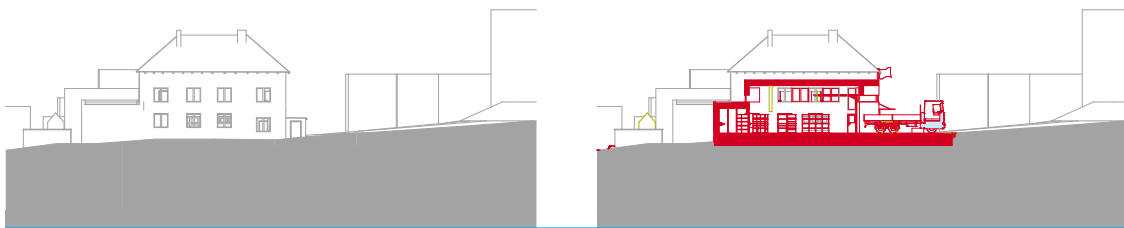
D ▼

▼ A

▼ C

B ▼

D ▼

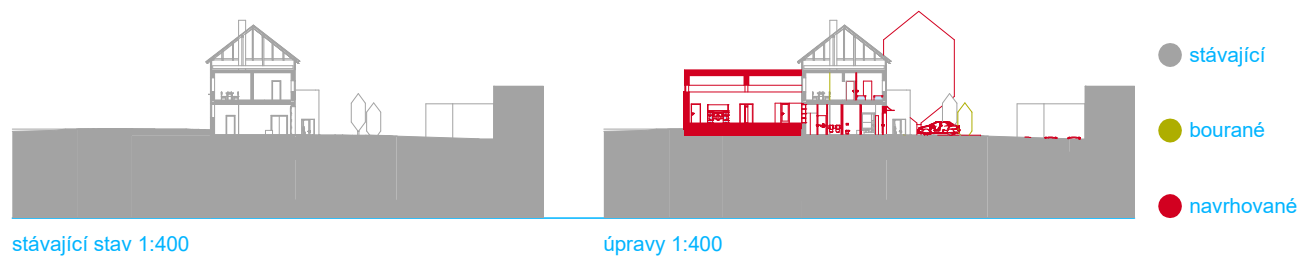


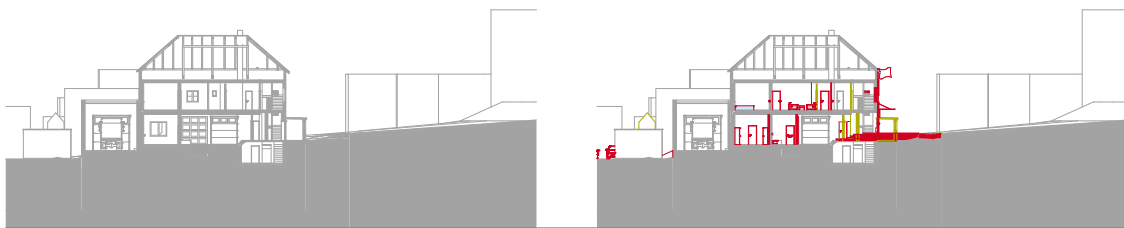
stávající stav 1:400

úpravy 1:400

řez A-A







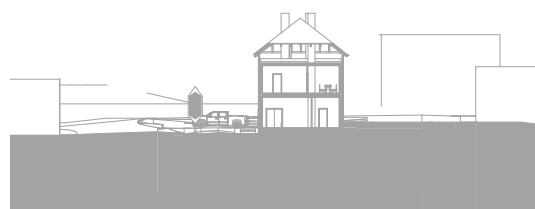
stávající stav 1:400

úpravy 1:400

- stávající
- bourané
- navrhované

řez C-C



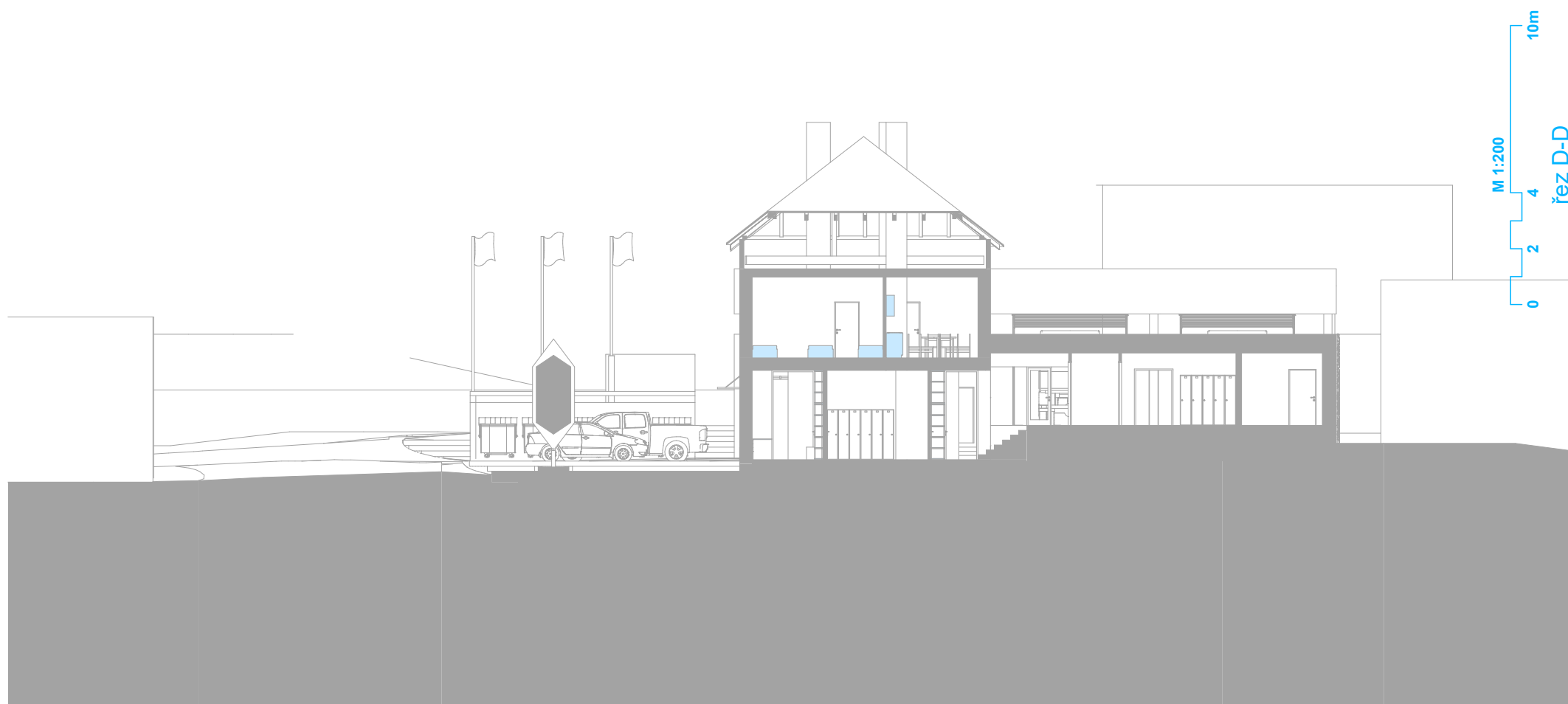


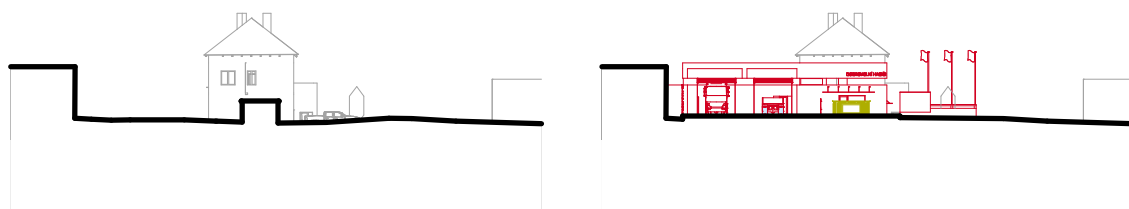
stávající stav 1:400



úpravy 1:400

- stávající
- bourané
- navrhované





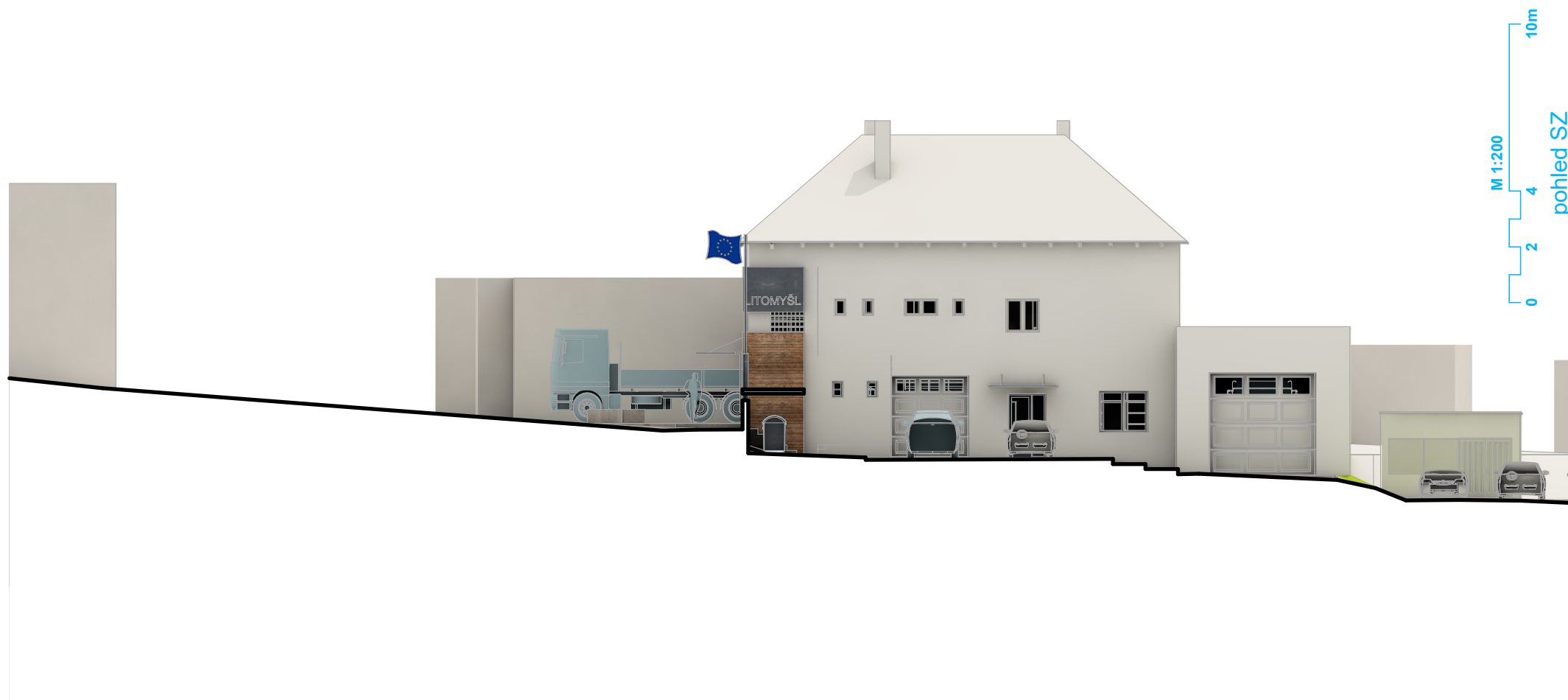
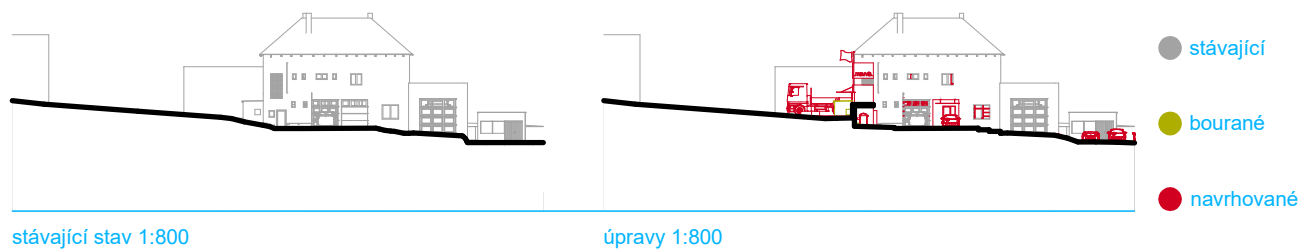
stávající stav 1:800

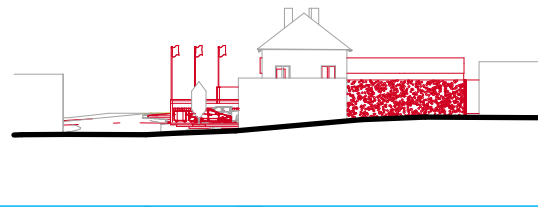
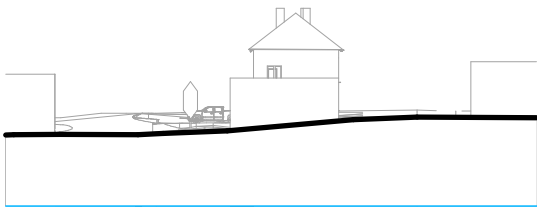
úpravy 1:800

pohled SV



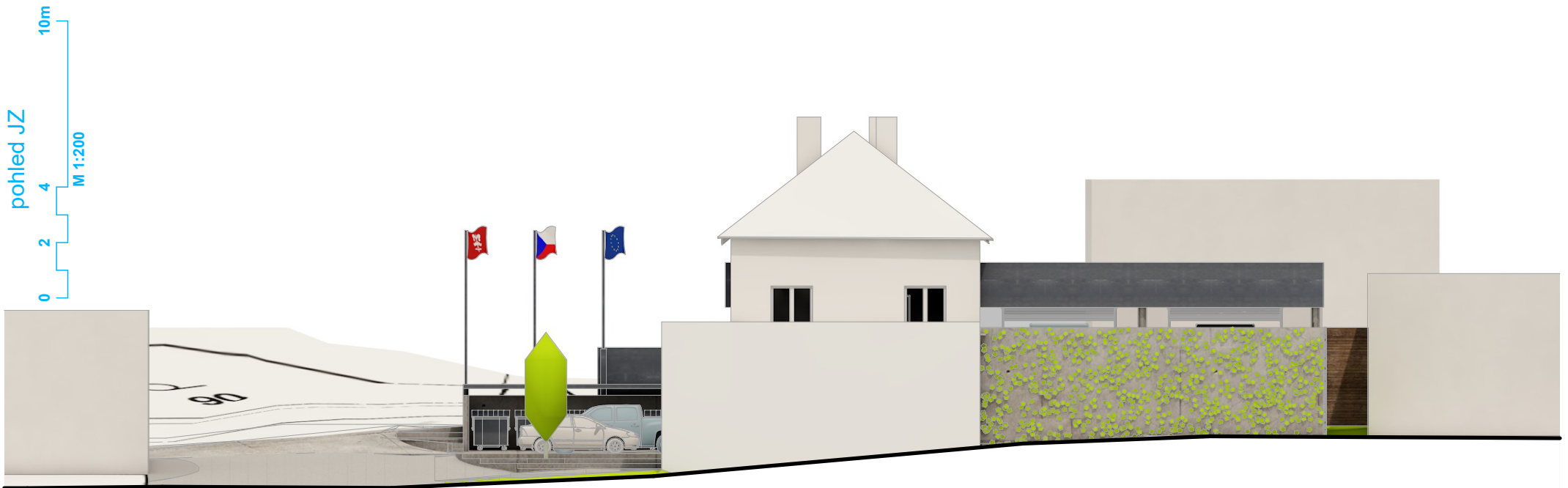


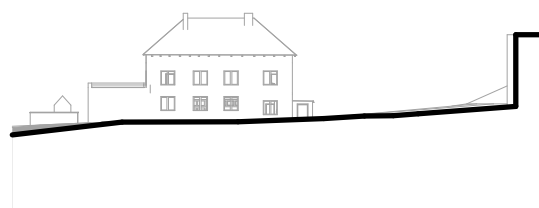




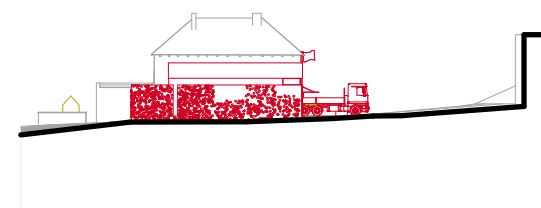
stávající stav 1:800

úpravy 1:800



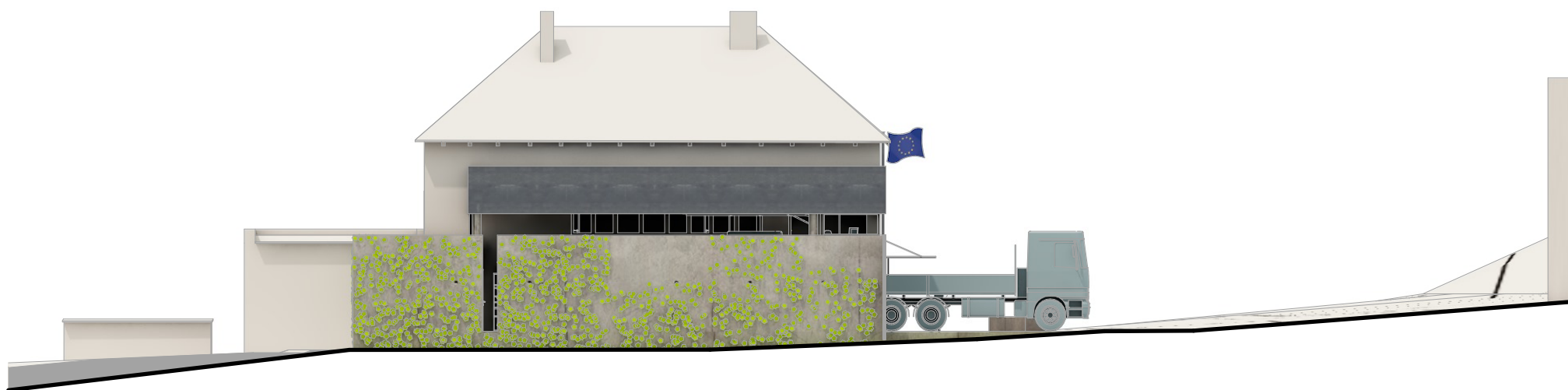


stávající stav 1:800



úpravy 1:800

- stávající
- bourané
- navrhované



pohled JV







