

## **Projektová dokumentace**

### **Obnova sekundárních trávníků a vřesovišť jako ohrožených biotopů a stanovišť ohrožených druhů rostlin a živočichů v ORP Litomyšl**



**Žadatel: Městský úřad Litomyšl, Odbor životního prostředí**

**Zpracovatel: Mgr. Vratislav Laška, Ph.D.**

**Datum: 22.9.2020**



## **1. Náplň projektu včetně zdůvodnění potřeby realizace opatření**

Předložený projekt je zaměřen na obnovu především suchých sekundárních trávníků a vřesovišť, které se nacházejí v oblasti působnosti ORP, ale též dvou podmáčených lokalit a jedné lokality s nezapojeným vegetačním krytem. Jedná se většinou o částečně zachovalé, avšak již poměrně degradované trávníky, prameniště a vřesoviště, na kterých se do současnosti zachoval výskyt ohrožených druhů rostlin a živočichů (cílové druhy) či tyto lokality mají potenciál tyto druhy hostit. Lokality nejsou soustavně obhospodařovány a jejich přírodovědná hodnota tak postupně klesá, odbor životního prostředí Městského úřadu Litomyšl však v posledních cca 10 letech podle svých finančních možností provádí sám či ve spolupráci s jinými subjekty managementové zásahy, aby nedošlo k úplnému zániku těchto lokalit. Na některých lokalitách jsou populace některých ohrožených druhů na hranici přežití. Cílem předmětného projektu je obnovit ekologickou hodnotu těchto lokalit a zároveň na nich zoptimalizovat podmínky pro ohrožené, ale též zvláště chráněné či lokálně vzácné druhy, a posílit jejich populace na plochách zařazených do projektu a zlepšit stav jednotlivých biotopů, kde se tyto druhy nacházejí. Pro realizaci akce bylo v území ORP Litomyšl vybráno celkem 11 lokalit. Klíčem pro zařazení lokality do projektu byla její ekologická hodnota, alespoň částečná přítomnost travního biotopu, záznam některého z ohrožených druhů na lokalitě v posledních pěti letech, celkové množství lokalit jednotlivých ohrožených druhů v ORP Litomyšl, ohrožení biotopu, potenciál zlepšení stavu přírodního biotopu při realizaci navrženého managementu, potenciál zlepšení stavu populací ochránářsky významných druhů, jejich výskyt v blízkosti lokality, vhodnost lokality jako biotopu těchto druhů, ale též souhlas vlastníků pozemků s realizací projektu a jejich ochota umožnit další management těchto lokalit po skončení projektu.

Plánovaná opatření jsou navržena poměrně intenzivně, aby mohlo dojít v horizontu tří let, po které je realizace projektu plánována ke zlepšení stavu biotopů a zlepšení podmínek pro existenci ohrožených druhů na jednotlivých lokalitách. V případě, že nedojde k obnově hospodaření na jednotlivých lokalitách, jsou tyto ohroženy svým zánikem, spočívajícím ve změně zde se v současnosti nacházejícího biotopu na porosty konkurenčně zdatných travin (především třtiny křovištní) či porostů náletových keřů nebo dřevin a zánikem populací ohrožených druhů na jednotlivých lokalitách.

Zároveň je za spoluúčasti odborníků z řad partnerů navržen monitoring jednotlivých lokalit, a to jak botanický prostřednictvím inventarizačních snímků, tak i monitoringu vybraných skupin bezobratlých, a to konkrétně denních motýlů, kteří jsou významnými indikátory stavu trávníků a čmeláků, kteří v posledních dekádách významně ustupují a mizí z krajiny. Jednou z možných příčin je i dostupnost potravy. Čmeláci tedy jsou dobrým měřítkem úspěšnosti potlačení kompetičně silných trav, a to jak sečí, tak i kokrhelem ve prospěch kvetoucích bylin, přičemž čmeláci jsou skupina s velkým hospodářským potenciálem. Zároveň by po plánovaném intenzivním managementem měl být nastaven na lokalitách správný management, který bude brát ohled na všechny skupiny cílových druhů.

Podrobnější monitoring lokalit, který byl dosud především zběžný, by měl přispět k lepšímu poznání populací rostlin a živočichů na jednotlivých lokalitách, a tím i ke správnému nastavení managementu těchto ploch.

## 2. Zvláště chráněná území v ORP Litomyšl a jejich lokalizace vzhledem k zájmovým lokalitám

V řešeném území se nevyskytují velkoplošná zvláště chráněná území typu chráněná krajinná oblast nebo národní park. Naopak se zde vyskytují evropsky významné lokality a maloplošně zvláště chráněná území typu přírodní památka a přírodní rezervace. Na území SO ORP Litomyšl se nachází v rámci soustavy Natura 2000 dvě evropsky významné lokality.

### Přírodní rezervace

- **PR Maštale** - Geomorfologicky cenné území s výskytem charakteristických skalních útvarů s převahou cenomanských pískovců a na nich zastoupených kulturních či reliktních borů. PR Maštale se nachází na rozhraní ORP Litomyšl a Chrudim, v SO ORP Litomyšl zasahuje PR Maštale do katastru obcí Jarošov a Budislav
- **PR Psí Kuchyně** – Morfologicky pestrá oblast zahrnující rozmanitý terén zvláště plošin, údolí a svahů. Hlavním předmětem ochrany je doposud zachovalý typ jedlových bučin charakteristických pro Třebovské mezihoří s výskytem řady ohrožených živočichů a rostlin. PR Psí kuchyně se nachází na hranicích ORP Litomyšl, Svitavy a Česká Třebová. V SO ORP Litomyšl zasahuje PR Psí kuchyně do katastru obce Janov.

### Přírodní památky

- **PP V bukách** – Jedná se o nejstarší chráněné území na Litomyšlsku, požívající ochrany od roku 1954. Tehdy byla jako důvod ochrany uvedena ochrana dobře uchovaného zbytku bukových porostů se stářími asi 170 let, která byla šetřena těžby i za předchozího majitele (Thurn-taxis) a od roku 1945 je z těžby úplně vyloučena. PP V bukách zaujímá rozlohu 2 ha a nachází se v katastrálním území obce Chmelík.
- **PP Nedošínský Háj** – Území je chráněno již od roku 1949. Hlavními důvody ochrany území na ploše 30,73 ha je ochrana dubohabřin na opukovém podkladu a lužních lesů. V PP Nedošínský háj se vyskytuje celá řada zvláště chráněných druhů rostlin a živočichů, především pak ptáků. PP Nedošínský háj se nachází na katastrálním území Nedošín, ochranné pásmo zasahuje též do katastru obce Tržek. Zároveň se jedná o místa svým historickým a kulturním významem.
- **PP Sněžanky ve Vysokém lese** - Komplex úzkých lesních louček na údolním dně s bohatým výskytem sněžanky podsněžníku v jarním aspektu. Jedná se nejbohatší lokalitu výskytu tohoto druhu ve východních Čechách. PP Sněžanky ve Vysokém lese se nachází na území o rozloze 2,2 ha v katastru obce Chmelík.

### Evropsky významné lokality

- **Jeskyně u Horního Újezda** – puklinová jeskyně v křídových sedimentech, která slouží jako zimoviště vrápence malého (*Rhinolophus hipposideros*), se nachází na katastru obce Horní Újezd
- **Psí Kuchyně** – částečně se překrývající území s PR Psí kuchyně, převážně severovýchodně exponované svahy Kozlovského hřbetu, kde jsou předměty ochrany následující biotopy: Vlhkomilná vysokobylinná lemová společenstva nížin a horského až alpínského stupně, Smíšené jasanovo-olšové lužní lesy temperátní a

boreální Evropy (*Alno-Padion*, *Alnion incanae*, *Salicion albae*), Bučiny asociace  
*Asperulo-Fagetum*

Všechny lokality zařazené do projektu jsou lokalizována mimo zvláště chráněná území ve smyslu ust. § 14 zákona č. 114/1992 Sb., o ochraně přírody a krajiny v platném znění a jejich ochranná pásma. Lokalita Na skalách je vzdálena necelých 150 metrů od ochranného pásma PR Maštale. Lokalita Vlhká louka a pěnovcové prameniště v Nedošíně je vzdáleno cca 1,2 km od PP Nedošínský háj. Ostatní lokality jsou od zvláště chráněných území vzdáleny vzdušnou čarou v řádu několika kilometrů do maximálně 20 kilometrů.

### **3. Ohrožené druhy a navržená opatření na jejich podporu**

Celkem by projekt měl vést k posílení populací **21 ohrožených druhů rostlin** (a ještě dvou, které zde nejsou geograficky původní, na ně sice projekt není primárně zaměřen, ale je zřejmé, že realizovaná opatření budou svědčit ekologickým nárokům i těchto druhů) a **25 ohrožených druhů živočichů**, o jejichž ekologických nárocích a rozšíření v ORP Litomyšl bude krátce pojednáno. Stupeň ohrožení, je pokud není uvedeno jinak uveden u rostlin podle Grulich (2017), u bezobratlých podle Hejdy a kol. (2017) a u obratlovců podle Chobota a Němce (2017).

#### **Ohrožené druhy rostlin a opatření na jejich podporu:**

**Sasanka lesní (*Anemone sylvestris*)** – v červeném seznamu uveden jako ohrožený - v celém Pardubickém kraji velmi vzácný druh, které je v nálezové databázi AOPK ČR ke dni 10.9.2020 za posledních 10 let uveden pouze na 10 lokalitách. V ORP Litomyšl se vyskytuje pouze na jediné lokalitě, a to VKP Chotěnovská stráň. Druh je ohrožen především změnou lučního hospodářství (především ukončením pastvy či seče a následným zarůstáním biotopů křovinami). Vzhledem k tomu, že se jedná o poměrně nápadný a dekorativní druh je tato sasanka ohrožena také sběrem a přesazováním do zahrad. Roste na polosuchých i suchých trávnících, v lesních lemech i v křovinách s travinným podrostem (Slavík 1997). Jejím biotopem jsou bazifilní kamenité slunné xerofilní trávníky či teplé okraje lesů.

Pro podporu tohoto druhu je navržena obnova biotopu v místě jeho výskytu (VKP Chotěnovská stráň), tedy vyřezání křovin, seč lokality ve vhodném termínu a mechanické narušení povrchu. Na lokalitě se dosud nachází životaschopná populace, dochází zde však k poklesu abundance v důsledku zhoršení podmínek.

**Pětiprstka žežulník (*Gymnadenia conopsea*)** – v červeném seznamu uvedena jako ohrožená - v celém Pardubickém kraji vzácný druh, který je v nálezové databázi AOPK ČR ke dni 10.9.2020 za posledních 10 let uveden pouze na cca 20 lokalitách. V území ORP recentně zaznamenáván nepravidelně na třech lokalitách okolo Poříčí u Litomyšle a Lubné u Poličky v populacích čítajících nejvíce 10 kvetoucích jedinců na jedné lokalitě. Příčiny ohrožení jsou podobné jako předcházejícího druhu, tedy zejména změna lučního hospodářství (ukončení pastvy a kosení, nadměrné hnojení) a následné sukcesní procesy (Štěpánková 2011). Jejím biotopem jsou v ORP Litomyšl louky, křovinaté stráně či okraje listnatých lesů.

Pro podporu tohoto druhu je navržen výřez křovin v místech jejího výskytu (Čížkova louka) a seč lokality ve vhodném termínu. Na lokalitě se vyskytuje nepravidelně (kvetoucí lodyhy) v počtu od 1 do 5 fertálních jedinců.

**Ostřice Davallova (*Carex davalliana*)** – v červeném seznamu uvedena jako ohrožená – v Pardubickém kraji vzácnější druh vázaný na podmáčené travní porosty, vyšších poloh, vzácně se vyskytuje i v nížinách. Na Litomyšlsku jsou dvě známé populace, ta na Lubenském lese navazuje na výskyt na podmáčených lukách ve Žďárských vrších, druhá, izolovaná nížinná populace v Cerekvici nad Loučnou je na hraně zániku. Příčiny ohrožení tohoto druhu jsou především odvodňování vhodných lokalit či opuštění od jejich obhospodařování a zrostení náletovými dřevinami či keři. Jedná se o diagnostický druh prameniště a slatiniště.

Pro podporu tohoto druhu je navržen výřez náletových bříz a olší v místech jejího výskytu (břehy nádrže Lubenský les) a seč lokality ve vhodném termínu. Na lokalitě se dosud vyskytuje stabilní populace, která je však ohrožena sukcesí stromových dřevin.

**Sítina alpská (*Juncus alpinoarticulatus*)** – v červeném seznamu uveden jako zranitelná – opět se jedná o druh vázaný na rašelinné či slatinné louky nebo prameniště. Příčiny ohrožení jsou obdobné jako u ostřice Davallovoy.

Pro podporu tohoto druhu je navržen výřez náletových bříz a olší v místech jejího výskytu (břežky nádrže Lubenský les) a seč lokality ve vhodném termínu. Na lokalitě se dosud vyskytuje stabilní populace, která je však ohrožena sukcesí stromových dřevin.

**Hořec brvitý (*Gentianopsis ciliata*)** - v červeném seznamu uveden jako zranitelný – v rámci celé republiky se jedná o ustupující, avšak dosud ještě poměrně hojný druh. V rámci Litomyšlska se s ním lze setkat právě především v okolí Lubné u Poličky, Poříčí u Litomyšle nebo Chotěnova. Vyskytuje se však spíše ojediněle a nepravidelně. Typickým biotopem hořce brvitého jsou xerothermní a subxerothermní svahové trávníky, okraje borových lesíků, lesní světliny, meze a opuštěné lomy. Úbytek druhu je v posledních desetiletích značný, a to nejen v České republice, ale i v dalších evropských zemích. Jako hlavní příčina úbytku tohoto hořce se udává především zánik lokalit např. v důsledku výstavby, umělého zalesnění, otvírka velkých vápencových lomů a samozřejmě také změny managementu lokalit. L. Kirschnerová uvádí (v publikaci Lepší a kol. 2013), že populace hořce brvitého ohrožuje zahušťování drnu a změna trofie způsobená zvýšeným přísunem dusíku a fosforu.

Pro podporu tohoto druhu je navrženo vyřezání křovin, seč lokalit ve vhodném termínu a mechanické narušení drnu. V rámci lokalit zařazených do projektu byl tento druh zaznamenán na lokalitách Hořečky u Chotěnova, Cesta u Chotěnova, Chotěnovská stráň a Čížkova louka. Druh je zde však známenáván nepravidelně, a i jeho velmi silná populace na lokalitě Hořečky u Chotěnova, která před cca 10 lety pravidelně čítala více než 100 jedinců je nyní velmi slabá.

**Zářaza žlutá (*Orobancha lutea*)** – V červeném seznamu téměř ohrožená – V celém Pardubickém kraji vzácný druh, který je v nálezové databázi AOPK ČR ke dni 10.9.2020 za posledních 10 let uveden pouze na 7 lokalitách. Roste na výslunných travnatých a křovinatých stráních, zatravněných terasách a v křovinatých lemech, především na neutrálních až zásaditých půdách v teplých oblastech (Slavík 2000). V rámci Litomyšlska se vyskytuje podél polní cesty Poříčí u Litomyšle – Olšany u Chotěnova na několika lokalitách.

Pro podporu tohoto druhu je navrženo vyřezání křovin a seč lokality ve vhodném termínu. V rámci lokalit zařazených do projektu byl tento druh zaznamenán pouze na lokalitě Cesta u Chotěnova. Druh je zde poměrně početný, populace však v jednotlivých letech fluktuuje v závislosti na klimatických podmínkách.

**Kolenec Morisonův (*Spergula morisonii*)** – v červeném seznamu téměř ohrožený – v Pardubickém kraji známější druh známý z několika lokalit okolo Budislavi, na Chrudimsku a lokalit okolo Pardubic. Tato jednoletka preferuje silně kyselé, živinami a humusem chudé substráty (písečné, kamenité či štěrkovité). Optimum nachází především na písčinatech a ve světlých borech (Dvořák 1985). V rámci Litomyšlska se tento druh vyskytuje pouze na několika lokalitách v Budislavi.

Pro podporu tohoto druhu je navrženo vyřezání křovin, odstranění drnu a seč lokality ve vhodném termínu. V rámci lokalit zařazených do projektu byl tento druh zaznamenán pouze na lokalitě Na Skalách. Druh zde má stabilní populaci, která by však mohla být ohrožena dalším zarůstáním lokality.

**Kamejka lékářská (*Lithospermum officinale*)** - v červeném seznamu uvedena jako zranitelná – v celém Pardubickém kraji zřejmě vzácný druh, který je v nálezové databázi AOPK ČR ke dni 10.9.2020 za posledních 10 let uveden pouze na jediné lokalitě (Střemošická stráň), rozšířen je však nejspíše více. V rámci lokalit zahrnutých do projektu se tento druh nachází pouze na Zrnětínské stráni ve slabší populaci na dolním okraji svahu. Tento druh je primárně vázaný na aluvia velkých řek, vyskytuje se však i na stepních stráních. Řada lokalit vznikla druhotně, zplaněním v zahradách rostoucích jedinců.

Pro podporu tohoto druhu je navržena seč lokality ve vhodném termínu. V rámci lokalit zařazených do projektu byl tento druh zaznamenán pouze na lokalitě Zrnětínská stráň. Populace je zde slabá, avšak poměrně stabilní.

**Kokrhel luštinec (*Rhinanthus alectrolphus*)** - v červeném seznamu uveden jako zranitelný – na Litomyšlsku rozšířen především mezi Poříčím a Chotěnovem, ale i v blízkosti Litomyšle okolo Pazuchy. Další lokality výskytu pak jsou již mimo ORP při hranici s Poličkou okolo Lubné. Lokality s jeho výskytem se vždy vyznačují výskytem dalších ohrožených druhů (např. pětiprstky žežulinku, vstavače osmahlého atd.).

Pro podporu tohoto druhu je navržena seč lokalit a výřez křovin v místě jeho růstu. Dále je navrženo záměrné vysazení toho druhu pro potlačení expanzivních druhů trav.

**Modřenec chocholatý (*Muscari comosum*)** – kategorie v červeném seznamu téměř ohrožený – centrum rozšíření tohoto druhu v Pardubickém kraji se nachází především v okrese Svitavy. Jedná se o další druh, který se dříve vyskytoval jako polní plevel, avšak nyní se s ním můžeme setkat spíše na suchých loukách, s nezapojenou vegetací na zásaditém substrátu. V rámci Litomyšlska se tento druh vyskytuje okolo Lubné a Poříčí.

Pro podporu tohoto druhu je navrženo vyřezání křovin a seč lokality ve vhodném termínu. V rámci lokalit zařazených do projektu byl tento druh zaznamenán pouze na lokalitě Čížkova louka. Druh zde má stabilní populaci, která by však mohla být ohrožena dalším zarůstáním lokality.

**Ostřice rusá (*Carex flava*)** – v červeném seznamu téměř ohrožená – hojnější druh rozšířený především v nižších polohách Pardubického kraje. Jedná se o druh typicky se vyskytující na podmáčených a slatiništních loukách. Příčinami jejího ohrožení jsou odvodnění lokalit či jejich zarostení dřevinami.

Pro podporu tohoto druhu je navrženo vyřezání křovin a seč lokalit ve vhodném termínu. V rámci lokalit zařazených do projektu byl tento druh zaznamenán pouze na lokalitě Břehy nádrže Lubenský les.

**Pcháč bezlodyžný (*Cirsium acaule*)** – v červeném seznamu téměř ohrožený – hojnější druh rozšířený na suchých trávnících okolo Poříčí u Litomyšle, Lubné či Chotěnova. Výskyt je však spíše roztroušený a nehojný.

Pro podporu tohoto druhu je navrženo vyřezání křovin a seč lokalit ve vhodném termínu. V rámci lokalit zařazených do projektu byl tento druh zaznamenán na lokalitách Cesta u Chotěnova, Hořečky u Chotěnova a Chotěnovská stráň. Druh se zde vyskytuje v nižších abundancích.

**Hlaváč fialový (*Scabiosa columbaria*)** – v červeném seznamu téměř ohrožený - Hlaváč fialový se u nás roztroušeně vyskytuje ve floristicky bohatších regionech teplejších částí Čech a severozápadní Moravy, např. v Českém středohoří a v pahorkatinách obklopujících Polabí. Roste na stráních, sutích, zastíněných skalnatých svazích, v lesních lemech a ve světlých hájích. Osídluje humózní, minerální a zpravidla silně skeletovité půdy, většinou na bazických podkladech (Slavík 1997). V rámci Litomyšlska je druh znám z několika lokalit z okolí Lubné.

Pro podporu tohoto druhu je navrženo vyřezání křovin a seč lokality ve vhodném termínu. V rámci lokalit zařazených do projektu byl tento druh zaznamenán pouze na lokalitě Čížkova louka. Druh zde není příliš početný, populace je však stabilní.



**Černýš rolní (*Melampyrum arvense*)** – v červeném seznamu zranitelný – poloparazitický jednoletý druh se zajímavou ekobiologií, který se především v minulosti vyskytoval jako plevel v obilných polích, dnes se s ním spíše setkáme na xerothermních stráních, mezích, při okrajích cest. Preferuje bazické poklady (Slavík 2000). Jak vyplývá z ekologických nároků černýše, tak jeho ohrožení představuje především opuštění a zarůstání lokalit, či intenzifikace zemědělství na těchto lokalitách. V rámci Litomyšlska se černýš rolní vyskytuje v okolí Lubné, Poříčí, Chotěnova nebo Chotovic.

Pro podporu tohoto druhu je navrženo vyřezání křovin a seč lokality ve vhodném termínu. V rámci lokalit zařazených do projektu byl tento druh zaznamenán pouze na lokalitě Čížkova louka. Druh je zde početný, populace stabilní.

**Orlíček obecný (*Aquilegia vulgaris*)** – v červeném seznamu téměř ohrožený – druh jak výslunných strání, tak i svěžích teplých listnatých lesů na zásaditém substrátu. Na Litomyšlsku se jedná o poměrně hojný druh rozšířený na příhodných biotopech téměř na celém území.

Pro podporu tohoto druhu je navrženo vyřezání křovin a seč lokality ve vhodném termínu. V rámci lokalit zařazených do projektu byl tento druh zaznamenán na lokalitách Čížkova louka, Zrnětínská stráň a Chotěnovská stráň. Druh je zde početný, populace stabilní.

**Potočník vzpřímený (*Berula erecta*)** – v červeném seznamu téměř ohrožený – v rámci Litomyšlska relativně rozšířený druh na vhodných biotopech, kterými jsou především různé druhy pramenišť na vápnatých geologických podkladech.

V rámci lokalit navržených k managementu se potočník nachází na prameništi u vlhké louky v Nedošíně.

**Ostřice stinná (*Carex umbrosa*)** – v červeném seznamu téměř ohrožená – v rámci Litomyšlska zjištěna na jediné lokalitě pod osadou Brlenka. Roste na vlhkých loukách rašelinného či slatiništního charakteru, ale též ve vlhkých lesích.

Pro podporu tohoto druhu je navržena seč lokality ve vhodném termínu. V rámci lokalit zařazených do projektu byl tento druh zaznamenán pouze na lokalitě Bezkolencová louka na Brlece (Novák a Roleček 2010).

**Okrotice bílá (*Cephalanthera damasonium*)** – v červeném seznamu téměř ohrožená – jedná se na Litomyšlsku relativně hojný druh, jehož výskyt je rozprostřen do vhodných biotopů na celém území ORP, těžiště jeho výskytu je okolo Litomyšle, Poříčí, ale též roste v lesích v údolí Jalového potoka či jinde. Jeho biotopem jsou zde především lesní lemy či lesní porosty, přímé oslunění nesnáší.

Pro podporu tohoto druhu bude zachován křovitý lem lokality Zrnětínská stráň. Současný výskyt druhu je lokalizován mimo místa, kde budou realizovány projektované práce.

**Ostřice latnatá (*Carex paniculata*)** – v červeném seznamu málo dotčená – v okolí Litomyšlska ještě relativně hojně rozšířená, na Litomyšlsku však vzácná, vyjma podmáčené louky v Nedošíně se objevuje ještě na březích rybníků Malý Košíř či na Horním Mendryckém rybníku. Jedná se o druh minerálně bohatých slatinných luk a břehů potoků či rybníků. Tento druh je ohrožen především úbytkem vhodných lokalit pro jeho existenci či zásahem do hydrologického režimu stávajících lokalit.

Pro podporu tohoto druhu je navrženo sečení lokality jeho výskytu s odklizením biomasy. Jedná se o lokalitu Vlhká louka v Nedošíně.

**Voskovka menší (*Cerintho minor*)** – kategorie v červeném seznamu málo dotčený - roste v teplých lesních lemech a na výslunných stráních, často i na sekundárních stanovištích. V rámci Litomyšlska je znám výskyt okolo Lubné a Poříčí.

Pro podporu tohoto druhu je navrženo vyřezání křovin a seč lokality ve vhodném termínu. V rámci lokalit zařazených do projektu byl tento druh zaznamenán pouze na lokalitě Čížkova louka. Druh zde má stabilní populaci, která by však mohla být ohrožena dalším zarůstáním lokality.

**Svízel severní pravý (*Galium boreale* subsp. *boreale*)** – kategorie v červeném seznamu málo dotčený – na Litomyšlsku se jedná o vzácný druh rostoucí na fragmentech zachovaných bezkolencových luk na Brlence nedaleko Čisté či na lesních loučkách okolo Lubenského lesa.

Pro podporu tohoto druhu je navržena seč lokality ve vhodném termínu. V rámci lokalit zařazených do projektu byl tento druh zaznamenán pouze na lokalitě Bezkolencová louka na Brlence (Novák a Roleček 2010).

**Kosatec trávolistý (*Iris graminea*)** – v červeném seznamu uveden jako zranitelný – jedná se o výskyt daleko mimo oblast jeho přirozeného rozšíření, která se v ČR nachází v panonské oblasti na jižní Moravě. Vzhledem ke skutečnosti, že se jedná o druhotný výskyt, nejsou na podporu tohoto druhu navržena žádná opatření. V rámci managementových opatření nedojde k poškození tohoto druhu.

**Hlaváček jarní (*Adonis vernalis*)** - v červeném seznamu uveden jako zranitelný – druh vyskytující se v českém a moravském termofytiku. Jedná se o výskyt daleko mimo oblast jeho přirozeného rozšíření. Vzhledem ke skutečnosti, že se jedná o druhotný výskyt, nejsou na podporu tohoto druhu navržena žádná opatření. V rámci managementových opatření nedojde k poškození tohoto druhu.

#### **Ohrožené druhy živočichů a opatření na jejich podporu:**

**Modrásek jetelový (*Polyommatus bellargus*)** – v červeném seznamu uveden jako zranitelný – v poslední době dochází k expanzi tohoto druhu na Litomyšlsku, v roce 2015 byla známá pouze jediná lokalita s výskytem tohoto druhu, v roce 2020 byl tento druh pozorován na vhodných lokalitách, kterými jsou nízké suché trávníky téměř na celém Litomyšlsku. Na některých lokalitách jsou však populace velmi slabé a zranitelné. Centrum rozšíření tohoto druhu se nachází v okolí Poříčí u Litomyše, výskyty jsou však známy i z okolí Litomyše, Cerekvice nad Loučnou nebo Čisté u Litomyše. Pro ochranu je bezpodmínečně nutné udržet, případně obnovit, krátkostébelné narušované plochy v lokalitách s jeho výskytem.

Pro podporu tohoto druhu je navržena obnova jeho biotopu na lokalitách zarůstajících křovinami, mechanické narušení povrchu a udržení nízkostébelných trávníků sečí. V rámci lokalit zařazených do projektu byl tento druh zaznamenán na lokalitách Hořečky u Chotěnova, Cesta u Chotěnova, Na Skalách.

**Soumračník skořicový (*Spialia sertorius*)** – v červeném seznamu uveden jako zranitelný – v Pardubickém kraji spíše vzácnější druh, který je v náleзовé databázi AOPK ČR ke dni 10.9.2020 za posledních 10 let uveden pouze na cca 15 lokalitách. V rámci Litomyšlska se vyskytuje v okolí Poříčí u Litomyše a Lubné a osady Pekla u Cerekvice nad Loučnou. Vyskytuje se především na suchých trávnících, kde jsou přítomny obnažené plochy. Soumračník skořicový je typickým druhem nejranějších sukcesních stádií bezlesých stanovišť. Management omezený pouze na odstraňování náletových dřevin a mozaikovitě sečení nemůže zajistit dostatečnou plochu krátkostébelného trávníku a místa se sporým vegetačním krytem. Proto je na takových biotopech vhodné prosazovat přechodnou pastvu (především kozy), mozaikovitě narušovat rostlinný kryt sešlapem až na horninu nebo přímo vystřelovat nové skalnaté partie trhavinou (Beneš a kol. 2002).

Pro podporu tohoto druhu je navrženo odstranění křovin z místa jeho výskytu, seč travních porostů a jejich mechanické narušení. V rámci lokalit zahrnutých do projektu byl tento druh zaznamenán na lokalitách Hořečky u Chotěnova, Chotěnovská stráž a Čížkova Louka.

**Modrásek nejmenší (*Cupido minimus*)** - v červeném seznamu uveden jako zranitelný – v Pardubickém kraji spíše vzácnější druh, který je v nálezové databázi AOPK ČR ke dni 10.9.2020 za posledních 10 let uveden pouze na cca 15 lokalitách. V rámci Litomyšlska se byl zjištěn pouze na jediné lokalitě a to na Cestě u Olšan. Je vázán na výskyt živné rostliny, která prosperuje pouze na výslunných místech s nízkou řídkou vegetací. Dospělci však vyžadují mozaiku krátkostébelného porostu střídající se s plochami vyšších travin, kvetoucích bylin a nízkých keřů. Taková místa bývají bezprostředně ohrožená přerůstáním dřevin (Beneš a kol. 2002).

Pro podporu tohoto druhu je navrženo odstranění křovin z místa jeho výskytu a seč travních porostů, a jejich mechanické narušení. V rámci lokalit zahrnutých do projektu byl tento druh zaznamenán pouze na lokalitě Cesta u Chotěnova.

**Modrásek bahenní (*Phengaris nausithous*)** – v červeném seznamu uveden jako téměř ohrožený – v rámci Litomyšlska se jedná o poměrně hojný druh rozšířený po celém území ORP, který se vyskytuje na travních porostech s přítomností krvavce totenu (jeho živné rostliny), především na vlhčích loukách podél údolí vodních toků, ale vystupuje též do suchých trávníků s výskytem krvavce totenu. Příčinou jeho ohrožení je především seč v nevhodném termínu celých lokalit jeho výskytu či naopak jejich opuštění a zarůstání.

Pro podporu tohoto druhu je navržena seč travních porostů. V rámci lokalit zahrnutých do projektu byl tento druh zaznamenán na lokalitách Cesta u Chotěnova, Hořečky u Chotěnova a na Skalách. Jeho výskyt je však pravděpodobný na všech lokalitách s přítomností krvavce totenu.

**Modrásek kozincový (*Glaucopsyche alexis*)** - v červeném seznamu uveden jako zranitelný – jedná se o druh suchých a výslunných stepních a lesostepních lokalit, který se často vyskytuje též v lomech. Jedná se o druh vyžadující mozaiku trávníků s bohatými porosty bobovitých a pozdějších sukcesních stádií jakými jsou křoviny. Na Litomyšlsku byl tento druh zaznamenán pouze na lokalitě Chotěnovská stráň v roce 2017.

Pro podporu tohoto druhu je navržena seč travních porostů s odklidem biomasy vedoucí k dostatečnému zastoupení bobovitých rostlin na lokalitě, ale též ponechání pásu křovin.

**Ostruháček švestkový (*Saturnia pruni*)** - v červeném seznamu uveden jako téměř ohrožený – rozšířen na celém Litomyšlsku, zvýšený výskyt je především na opuštěných loukách zarůstajících trnkami, které jsou jeho živnou rostlinou. Druhu vyhovují porosty trnky, které jsou však osluněné.

Pro podporu tohoto druhu je navrženo na lokalitách jeho výskytu ponechání solitérních keřů trnky a jejich oslunění.

**Hnědásek jitrocelový (*Melitea athalia*)** - v červeném seznamu uveden jako téměř ohrožený – V rámci Pardubického kraje hojnější, avšak ne zcela běžný druh. Na Litomyšlsku je jeho výskyt vázán na xerothermní trávníky v okolí Poříčí u Litomyšle a Lubné. Na rozdíl od ostatních hnědásků není u nás tento druh dosud ohrožen. Je to zřejmě i proto, že na rozdíl od jiných motýlů s obdobnými nároky stačí k přežití lokálních kolonií i velmi malé enklávy vhodných biotopů. Velmi malá mobilita imág přispívá k tomu, že jakmile zanikne několik lokálních kolonií současně, je velmi malá pravděpodobnost jejich opětovného osídlení (Beneš a kol. 2002).

Pro podporu tohoto druhu je navrženo odstranění křovin z místa jeho výskytu a seč travních porostů. V rámci lokalit zahrnutých do projektu byl tento druh zaznamenán na lokalitách Čížkova louka a Hořečky u Chotěnova ve slabých populacích.

**Okáč ječmínkový (*Lasiommata maera*)** – v červeném seznamu uveden jako téměř ohrožený – jedná se o druh motýla preferující otevřená stanoviště v lesních porostech. Na Litomyšlsku je hojný především v oblasti Lubenského lesa, ale vzácně se vyskytuje i v ostatních větších lesních komplexech. V rámci lokalit zařazených do projektu se vyskytuje pouze na Březích nádrže Lubenský les.

Byť se jedná o lesní druh, lze za podporu tohoto druhu považovat udržení otevřených míst okolo Nádrže, tedy odstranění náletových dřevin a seč s odklizením biomasy.

**Okáč černohnědý (*Erebia ligea*)** – v červeném seznamu uveden jako téměř ohrožený – jedná se o druh denního motýla vyskytující se ve vyšších nadmořských výškách. V Pardubickém kraji se tedy vyskytuje především v oblasti Orlických hor, Kralického Sněžníku nebo Českomoravské vrchoviny. Slabé populace na Litomyšlsku jsou soustředěny do oblasti Lubenského lesa, kde navazují na výskyt na ČM vrchovině. Jeho populace jsou v nižších nadmořských výškách nejspíše ohroženy globálním oteplováním (Beneš a kol. 2002).

Pro podporu tohoto druhu je navrženo odstranění křovin z místa jeho výskytu a seč travních porostů.

**Vřetenuška ligrusová (*Zygaena carniolica*)** – v červeném seznamu uvedena jako téměř ohrožená – v Pardubickém kraji se jedná o relativně vzácný druh s biotopovou vazbou na suché stepní trávníky. Na Litomyšlsku je jeho výskyt omezen pouze na lokalitu Čížkova louka v Lubné, druhý údaj z nálezové databáze AOPK ČR v Benátkách u Litomyšle se mi nepodařilo recentně ověřit. Ohrožení tohoto druhu spočívá především ve změně způsobu využívání lokalit s jejich výskytem, především to je opuštění od jejich obhospodařování a zarůstání lokalit keři.

Pro podporu tohoto druhu je navrženo odstranění křovin z místa jeho výskytu a seč travních porostů.

**Vřetenuška čičorková (*Zygaena ephialtes*)** – v červeném seznamu uvedena jako téměř ohrožená – v rámci Litomyšlska se jedná o relativně rozšířený druh, který se v nepočetných populacích vyskytuje na vhodných lokalitách, kterými jsou suché trávníky, na celém území ORP. Tento druh je ohrožen především zarůstáním jeho biotopů v důsledku jejich neobhospodařování.

Pro podporu tohoto druhu je navrženo odstranění křovin z místa jeho výskytu a seč travních porostů. V rámci lokalit navržených do projektu se tento druh vyskytuje na lokalitách Čížkova louka, Bartošův lom a Zrnětínská stráň.

**Bělopásek dvouřadý (*Limenitis camilla*)** - v červeném seznamu uveden jako téměř ohrožený – v recentní době šířící se druh, a to i na Litomyšlsku, kde se vyskytuje v komplexu Vysokého lesa (v údolí Jalového potoka mezi Sebranicemi a Čistou) a v letošním roce (2020) pozorován na několika místech Lubenského lesa, a to i na lokalitě u nádrže Lubenský les. Přestože v rámci republiky dosud místy přežívají silné populace, v řadě oblastí ustupuje se zarůstáním osluněných světlin a převáděním lesů na stejnověké kultury. Pro jeho ochranu je třeba udržovat systém lesních světlin a průseků, ponechávat široké lemy podél lesních cest.

Byť se primárně jedná o lesní druh, tak vzhledem k jeho biotopové vazbě na lesní světliny, lze konstatovat, že pro podporu tohoto druhu je navrženo odstranění náletů dřevin z místa jeho výskytu a jejich oslunění. V rámci lokalit zařazených do projektu byl tento druh zjištěn pouze na lokalitě Břehy nádrže Lubenský les.

**Cikáda chlumní (*Cicadetta montana*)** - v červeném seznamu uvedena jako téměř ohrožený druh - v Pardubickém kraji spíše vzácnější druh, který je v nálezové databázi AOPK ČR ke dni 10.9.2020 za posledních 10 let uveden pouze na 6 lokalitách, což však zřejmě způsobeno menším zájmem o tuto skupinu bezobratlých. Cikáda chlumní je vázána na výslunné stepní nebo lesostepní stráně.

Pro podporu tohoto druhu je navržen v souladu s jejími ekologickými nároky výřez křovin v místech jejího výskytu, seč travního porostu a ponechání solitérních dřevin či keřů. V rámci lokalit zahrnutých do projektu se cikáda chlumní vyskytuje pouze na Čížkově louce, vzhledem k jejímu výskytu v okolí Poříčí je však možná její přítomnost i na dalších lokalitách okolo Poříčí či Chotěnova.

**Svižník lesní (*Cicadetta montana*)** - v červeném seznamu uveden jako téměř ohrožený druh – na Litomyšlsku je tento druh rozšířen v okolí Budislavi a Poříčí na otevřených lokalitách na písčivcovém podkladu.

Pro podporu tohoto druhu je navržen v souladu s jeho ekologickými nároky výřez křovin v místech jejího výskytu, seč travního porostu a odstranění drnu. V rámci lokalit zahrnutých do projektu se svižník lesní vyskytuje na lokalitě Na Skalách a Bartošův lom.

**Majka obecná (*Meloe proscarabeus*)** - v červeném seznamu uvedena jako zranitelná – vázána je především na stepní biotopy, na Litomyšlsku se však vyskytuje i v údolních nivách větších vodních toků, především Loučné, ale i dalších. Má složitý vývoj s vazbou na blanokřídlý hmyz, na němž parazitují jejich larvy. Vyhovuje mu obnažená půda s hojným výskytem blanokřídlých (Konvička a kol. 2005).

Pro podporu tohoto druhu je navrženo v souladu s jeho ekologickými nároky narušení zapojujícího se rostlinného krytu v místě jejího výskytu na lokalitě Bartošův lom. Jinde v rámci lokalit zahrnutých do projektu nebyla zjištěna.

**Ploštěnka potoční (*Dugesia gonocephala*)** - v červeném seznamu uvedena jako zranitelná – na Litomyšlsku hojně rozšířená především na prameništích a navazujících úsecích vodních toků. Ze starších prací vyplývá, že se jedná o obyvatele chladných potoků s vyšším nárokem na obsah kyslíku (Dahm, 1958). Preferuje vody bohaté na Ca<sup>2+</sup>, ve kterých pH neklesá pod 6.0. Lze ji zaznamenat ve společnosti druhů *Crenobia alpina* a *Polycelis felina* (Resslová 2011).

Pro podporu tohoto druhu je navržena obnova hydrologického režimu na pěnovcovém prameništi v Nedošíně, které zarostlo olšemi, spočívající v odstranění těchto dřevin s vysokou spotřebou vody během vegetace, které vysušují toto stanoviště.

**Kudlanka nábožná (*Mantis religiosa*)** - v červeném seznamu uvedena jako zranitelná – další z recentně se šířících druhů zřejmě v důsledku oteplování klimatu. Za posledních cca 5 let po celém Litomyšlsku jednotlivá pozorování a to i z intravilánů měst a obcí. Obývá především teplá xerothermní stanoviště, a to i s obnaženým substrátem. Příčiny ohrožení lze spatřit především v zániku kudlankou obývaných biotopů jejich zalesňováním či rozoráváním.

Pro podporu tohoto druhu je navrženo v souladu s jeho ekologickými nároky narušení zapojujícího se rostlinného krytu v místě jejího výskytu na lokalitě Bartošův lom. Jinde v rámci lokalit zahrnutých do projektu dosud nebyla zjištěna.

**Saranče vlašská (*Calliptamus cf. italicus*)** - v červeném seznamu uvedena jako téměř ohrožená – jedná se o teplomilný druh obývajících osluněná místa s řídkým vegetačním pokryvem, typicky např. skalní stepi, lomy či písčiny. Hlavní příčinou jejího ohrožení je zarůstání lokalit jejího výskytu (Kočárek a kol. 2015). Na Litomyšlsku byla zatím zjištěna pouze v Bartošově lomu. Druh nebyl odchycen, pouze byl několikrát vizuálně pozorován jedinec sarančete s červeným zbarvením křídel, proto u názvu uvedeno cf.

Pro podporu tohoto druhu je navrženo v souladu s jeho ekologickými nároky narušení zapojujícího se rostlinného krytu v místě jejího výskytu na lokalitě Bartošův lom. Jinde v rámci lokalit zahrnutých do projektu nebyla zjištěna.

**Vážka hnědoskvrnná (*Orthetrum brunneum*)** - v červeném seznamu uvedena jako téměř ohrožená – jedná se o druh preferující malé, dobře prohřívané tekoucí vody s písčítým dnem. Nevyžaduje přítomnost vegetace. Hlavní příčiny ohrožení lze spatřit v eutrofizaci a degradaci jejich biotopů, spočívající v jejich zarůstání a vysychání (Dolný a kol. 2016).

Pro podporu tohoto druhu je navrženo v souladu s jeho ekologickými nároky odbahnění zanášených tůň v místě jejího výskytu na lokalitě Bartošův lom. Jinde v rámci lokalit zahrnutých do projektu nebyla zjištěna.

**Praménka rakouská (*Bythinella austriaca*)** - v červeném seznamu uvedena jako téměř ohrožená (Farkač a kol. 2005) – v rámci Litomyšlska se jedná o hojně rozšířený druh na četných pěnovcových

prameništích po celém území ORP. V Čechách se jedná o vzácný druh s roztroušenými místy výskytu, na Moravě je pak častěji. Jejimi stanovišti jsou pramenné stružky ve vápencových oblastech (Beran 1998).

Pro podporu tohoto druhu je navržena obnova hydrologického režimu na pěnovcovém prameništi v Nedošíně, které zarostlo olšemi, spočívající v odstranění těchto dřevin s vysokou spotřebou vody během vegetace, které vysušují toto stanoviště.

**Trojzubka stepní (*Chondrula tridens*)** - v červeném seznamu uvedena jako téměř ohrožená (Farkač a kol. 2005) - v aktualizované verzi červeného seznamu sice již nefiguruje, přesto se jedná o druh, který z krajiny mizí, v důsledku zániku jeho biotopů. Je vázán na suché krátkostébelné trávníky a vyžaduje narušování půdního drnu.

Pro podporu tohoto druhu je navržen v souladu s jeho ekologickými nároky výřez křovin v místech jejího výskytu, seč travního porostu a ponechání soliterních dřevin či keřů. V rámci lokalit zahrnutých do projektu se trojzubka stepní vyskytuje pouze na Čížkově louce, vzhledem k jejímu výskytu v okolí Poříčí a Chotěnova je však možná její přítomnost i na dalších lokalitách okolo Poříčí či Chotěnova.

**Čolek horský (*Ichthyosaura alpestris*)** - v červeném seznamu uveden jako zranitelný – jedná se o zatím ještě poměrně hojně rozšířený druh vyšších poloh Litomyšlska, kde osidluje jednak periodické tůňe a jednak vodní nádrže. Nikde však není příliš hojný. Příčiny jeho ohrožení lze sledovat v případě rybníčních populací v intenzifikaci rybářského hospodaření, v případě jiných populací pak v zániku jejich biotopů.

Pro podporu tohoto druhu je navrženo v souladu s jeho ekologickými nároky odbahnění zanášených tůňe v místě jeho výskytu na lokalitě Bartošův lom (poprvé zjištěn v roce 2020). Jinde v rámci lokalit zahrnutých do projektu nebyl zjištěn.

**Skokan zelený (*Pelophylax esculentus*)** - v červeném seznamu uveden jako téměř ohrožený – jedná se na Litomyšlsku o hojně rozšířený druh vodních biotopů. Vyskytuje se téměř na všech vodních nádržích na Litomyšlsku. Kosídlení tůňe v Bartošově lomu došlo téměř okamžitě, po jejich vybudování. Příčiny ohrožení lze stejně jako u ostatních obojživelníků ohrožení sledovat v případě rybníčních populací v intenzifikaci rybářského hospodaření, v případě jiných populací pak v zániku jejich biotopů.

Pro podporu tohoto druhu je navrženo v souladu s jeho ekologickými nároky odbahnění zanášených tůňe v místě jeho výskytu na lokalitě Bartošův lom. Jinde v rámci lokalit zahrnutých do projektu nebyl zjištěn.

**Ještěrka obecná (*Lacerta agilis*)** - v červeném seznamu uvedena jako zranitelná – jedná se o zatím ještě poměrně hojně rozšířený na celém Litomyšlsku. Významnými faktory vedoucím k úbytku stanovišť je homogenizace krajiny a sukcese. Dříve se ještěrka hojně vyskytovala také na neudržovaných obecních pozemcích a v neudržovaných městských parcích, které v současnosti téměř neexistují (Chobot a Němec 2017).

Pro podporu tohoto druhu je navrženo v souladu s jeho ekologickými nároky odstranění křovin z místa jeho výskytu a seč travních porostů. Tento druh se v rámci lokalit zahrnutých do projektu vyskytuje na lokalitách Na Skalách, Chotěnovská stráž, Čížkova louka, Cesta u Olšan, Zrnětínská stráž a Bartošův lom.

**Ještěrka živorodá (*Zootoca vivipara*)** - v červeném seznamu uvedena jako téměř ohrožená – V současnosti nedochází ke zmenšování areálu tohoto druhu nebo početnosti populací, ale stejně jako většina plazů je tento druh citlivý na nevhodné hospodaření, např. postřiky biocidy v lesích (Chobot a Němec 2017).

Primárně nejsou navržena opatření pro podporu tohoto druhu, lze však konstatovat, že pro podporu tohoto druhu je navrženo v souladu s jeho ekologickými nároky odstranění křovin z místa jeho výskytu a seč travních porostů. Tento druh se v rámci lokalit zahrnutých do projektu vyskytuje na lokalitě Břehy nádrže Lubenský les.

### **3. Ohrožené biotopy a navržená opatření na jejich podporu**

#### **R2.2 Nevápnitá mechová slatiniště – v červeném seznamu uveden jako kriticky ohrožený**

V rámci projektu je tento biotop zastoupen na jediné lokalitě, a to Břehy nádrže Lubenský les. Taktéž se jedná o jedinou lokalitu tohoto biotopu na celém Litomyšlsku. Z diagnostických druhů se zde vyskytují např. sítna alpská, ostřice rusá, ostřice zobánkatá, ostřice prosová, vrbovka bahenní, mochna nátržník.

Ohrožení a management (dle Katalogu biotopů ČR): Ohrožení spočívá v odvodňování lokalit, jejich zarůstání dřevinami nebo zalesňování, eutrofizaci komunálními splachy a splachy z poli a luk a v mechanickém narušování těžkou mechanizací, zvěří nebo dobyt看em. Vegetace často pro své zachování vyžaduje seč v pozdním létě, zejména na místech s nižší hladinou podzemní vody nebo tam, kde hrozí velký přísun dusíku a fosforu. Na některých lokalitách je potřeba odstraňovat nálety dřevin, na mírně odvodněných rašeliništích opatrně upravit vodní režim a poté pečlivě sledovat sukcesní změny. Na intenzivně využívaných pastvinách může biotop vyžadovat oplocení a následnou seč.

Na této lokalitě je biotop ohrožen především zarůstáním náletovými dřevinami. Pro jeho podporu je navrženo vyřezání náletových dřevin (olší a bříz) a seč biotopu v pozdním létě.

#### **R1.1 Luční pěnovcová prameniště - v červeném seznamu uvedeny jako ohrožené**

V rámci projektu je tento biotop zastoupen na jediné lokalitě, a to Pěnovcové prameniště v Nedošíně. Biotop je zde však již dosti degradovaný a zarostlý náletovými dřevinami, především olšemi. V rámci Litomyšlska jsou luční pěnovcová prameniště hojným biotopem, avšak silně ohroženým. Většina těchto pramenišť v posledních cca 50 letech zarostla a je zastíněna stromovým porostem a došlo ke zhoršení jejich stavu.

Ohrožení a management (dle Katalogu biotopů ČR): Jde o značně ohrožený biotop. Příčiny ohrožení spočívají v antropogenním odvodnění, poklesu vydatnosti pramenů, zachycování pramenů do studen, eutrofizaci, změnách v hospodaření, mechanickém narušování veškeré vegetace intenzivní pastvou, terénními vozidly nebo zvěří, výstavbě chat a hloubení tůň pro obojživelníky. Mnoha slatinná prameniště vyžadují seč v pozdním létě nebo odstraňování náletu dřevin, aby nezarostla monocenózami kompetičně zdatných druhů. Na intenzivně využívaných pastvinách může biotop vyžadovat oplocení a následnou seč.

Pro podporu tohoto typu biotopu je navržen v jeho degradovaných částech výřez dřevina křovin, dále pak seč pozemků s odklizením biomasy.

#### **T3.4D Širokolisté suché trávníky, porosty bez význačného výskytu vstavačovitých a bez jalovce obecného (*Juniperus communis*) – v červeném seznamu uvedeny jako téměř ohrožené**

V rámci projektu je tento biotop zastoupen na několika lokalitách, a to Chotěnovská stráň, Čížkova louka, Zrnětínská stráň, Stráň nad Poříčím, Cesta u Olšan a Hořečky u Chotěnova. Na lokalitě Čížkova louka se vyskytují vstavačovité rostliny, jejich zastoupení však není takové, aby mohla být tato lokalita charakterizována biotopem T3.4C, cílem projektu je však částečná obnova tohoto biotopu na této lokalitě. V rámci Litomyšlska se jedná o hojně rozšířený biotop především na údolních svazích okolo vodních toků. Mnoho lokalit však již zarostlo nálety křovin a dřevin.

Ohrožení a management (dle Katalogu biotopů ČR): Porosty jsou ohrožovány hlavně neobhospodařováním pozemků, spadem atmosférického dusíku a následným vznikem druhově



chudých porostů s velkou biomasou válečky prapořité, v dalších fázích také ovsíku vyvýšeného a třtiny křovištní. Neobhospodařované trávníky zarůstají křovinami a stromy, a to vzhledem k větší vlhkosti a produktivitě stanoviště rychleji než u jiných typů suchých trávníků. Při ochrannářském managementu je nezbytné odstraňování dřevin a alespoň jednou za dva roky seč nebo pastva. Vhodné období pro seč je konec června nebo červenec. Porosty zarostlé dřevinami lze poměrně snadno obnovit, pokud jsou v jejich blízkém okolí zachovány porosty suchých trávníků, odkud se mohou šířit druhy. V takovém případě se širokolisté suché trávníky místy vyvíjejí i přirozenou sukcesí na opuštěných polích.

Na všech výše uvedených lokalitách je biotop ohrožen především opuštěním od jeho obhospodařování a zarůstáním náletovými dřevinami a křovinami. Pro jeho podporu je navrženo vyřezání náletových dřevin a keřů a seč biotopu v termínu podle zde se vyskytujících ochrannářsky významných druhů.

### **T1.9 Střídavě vlhké bezkolencové louky – v červeném seznamu uvedeny jako zranitelné**

V rámci projektu je tento biotop zastoupen pouze na lokalitě Vlhká louka na Brlece. Na Litomyšlsku se jedná o vzácný biotop, který se v drobných fragmentech vyskytuje ještě v okolí Lubeského lesa mezi Lubnou a Budislaví.

Ohrožení a management (dle Katalogu biotopů ČR): Nejvíce jsou bezkolencové louky ohroženy odvodněním, následnou mineralizací půdních organických látek a z toho vyplývající eutrofizací. Obohacení o živiny může nastat i v důsledku hnojení nebo depozice atmosférického dusíku a vede k nárůstu dominance konkurenčně silných trav (např. *Alopecurus pratensis*, *Dactylis glomerata*, *Festuca pratensis* a zejména *Molinia* spp.) nebo k expanzi stanovištně nepůvodních druhů (např. *Calamagrostis epigejos* a *Rumex* spp.). S útlumem hospodaření dochází také k opouštění pozemků a jejich následnému zarůstání dřevinami. Optimální pro zachování diverzity je seč jednou ročně, a to spíše v druhé polovině vegetačního období.

Na lokalitě je tento biotop ohrožen především opuštěním od jeho obhospodařování a zarůstáním náletovými dřevinami a křovinami a expanzí ostřice třeslicovité a třtiny křovištní. Pro jeho podporu je navržena seč biotopu v termínu podle zde se vyskytujících ochrannářsky významných druhů. Po ústupu expanzivních druhů se předpokládá seč již pouze jednou ročně.

### **T1.5 Vlhké pcháčové louky – v červeném seznamu uvedeny jako téměř ohrožené**

V rámci projektu je tento biotop zastoupen pouze na lokalitě Vlhká louka na Brlece. Na Litomyšlsku je tento biotop vyskytuje ještě v okolí Lubeského lesa mezi Lubnou a Budislaví.

Ohrožení a management (dle Katalogu biotopů ČR): Odvodnění pcháčových luk zpravidla vede k jejich dočasnému obohacení živinami a následnému zarůstání některým z travinných druhů. Opuštění pozemků má zpravidla za následek zamokření a zarůstání rákosem, vysokými širokolísnými bylinami a vlhkomilnými dřevinami. Po mechanickém narušení dochází k expanzi některých ruderalních druhů, jako jsou *Anthriscus sylvestris*, *Calamagrostis epigejos* a *Phalaris arundinacea*. Pro zachování jejich přirozené druhové skladby je nutná pravidelná seč a udržování přirozeného vodního režimu.

Na jediné lokalitě je biotop ohrožen především opuštěním od jeho obhospodařování a zarůstáním náletovými dřevinami a křovinami a invází třtiny křovištní. Pro jeho podporu je navržena seč biotopu v termínu podle zde se vyskytujících ochrannářsky významných druhů.

### **T5.5 Acidofilní trávníky mělkých půd – v červeném seznamu uvedeny jako téměř ohrožené**

V rámci projektu je tento biotop zastoupen na lokalitě Na Skalách a částečně též v Bartošově lomu. Na Litomyšlsku je tento biotop rozšířen v okolí Budislavi a Poříčí, kde je pro něj vhodný geologický podklad (pískovec, granitoidy).

Ohrožení a management (dle Katalogu biotopů ČR): Dříve se tyto trávníky udržovaly díky spásání a narušování půdního povrchu na chudých pastvinách. Většina lokalit se však dnes jako pastviny nevyužívá a zarůstá vysokými travami a dřevinami, které jsou podporovány také spadem atmosférického dusíku. Vhodným ochranným managementem je pastva ovcí nebo koz a odstraňování náletových dřevin.

Na všech výše uvedených lokalitách je biotop ohrožen především opuštěním od jeho obhospodařování a zarůstáním náletovými dřevinami a křovinami a invazí třtiny křovištní. Pro jeho podporu je navrženo vyřezání náletových dřevin a keřů a seč biotopu v termínu podle zde se vyskytujících ochranných významných druhů.

### **T8.2B Sekundární podhorská a horská vřesoviště bez výskytu jalovce obecného (*Juniperus communis*) – v červeném seznamu uvedeny jako téměř ohrožené**

V rámci projektu je tento biotop zastoupen na lokalitě Na Skalách a částečně též v Bartošově lomu, kde je však mimo managementově obhospodařovanou plochu. Na Litomyšlsku je tento biotop rozšířen v okolí Budislavi a Poříčí, kde je pro něj vhodný geologický podklad (pískovec, granitoidy).

Ohrožení a management (dle Katalogu biotopů ČR): Vřesoviště byla původně využívána jako chudé pastviny. Přestárlé porosty vřesu s velkým podílem dřevní biomasy byly možná místy zmlazovány vypalováním. V průběhu 20. století byla většina vřesovišť ponechána ladem a začaly se v nich akumulovat živiny, zčásti vlivem atmosférického spadu dusíku. V důsledku toho začala zarůstat konkurenčně silnými, na živiny náročnými travami a bylinami. Na dříve nelesních plochách se šíří také stromy a keře. Vhodným managementem zachovaných porostů je pastva ovcí a prořezávka náletových dřevin. Silně degradovaná vřesoviště lze obnovit odstraňováním vegetace a vrstvy povrchového humusu a obnažováním minerální půdy na plochách o velikosti několika desítek m<sup>2</sup>.

Na všech výše uvedených lokalitách je biotop ohrožen především opuštěním od jeho obhospodařování a zarůstáním náletovými dřevinami a křovinami a invazí třtiny křovištní. Pro jeho podporu je navrženo vyřezání náletových dřevin a keřů, strojní stržení drnu a seč biotopu v termínu podle zde se vyskytujících ochranných významných druhů.

### **K.3 Vysoké xerofilní a mezofilní křoviny – v červeném seznamu uvedeny jako zranitelné**

V rámci projektu je tento biotop zastoupen na všech lokalitách vyjma lokalit Bartošův lom a Břehe nádrže Lubenský les. Nejedná se však o primární porosty křovin. Vždy se jedná nálety vzrostlé v posledních cca 50 letech na dříve pasených či sečených lokalitách.

Ohrožení a management (dle Katalogu biotopů ČR): Křoviny ohrožuje absence managementu, eutrofizace, šíření ruderalních a nepůvodních druhů a přirozená sukcese. Primární porosty na suchých skalnatých svazích v teplých oblastech nevyžadují stálý management, v sekundárních je však nutné občasné výběrové vytínání vzrůstajících stromů, u přestárlých porostů s velkým podílem stromů případně i holoseče na větších plochách. V neudržovaných a eutrofizovaných porostech, zejména v antropogenně narušeném prostředí, se šíří četné druhy expanzivní (z keřů např. *Sambucus*

*nigra*, z bylin např. *Calamagrostis epigejos* a *Urtica dioica*) i invazní (např. *Robinia pseudacacia* a *Solidago canadensis*).

Pro jeho podporu tohoto biotopu nejsou navržena žádná opatření. Jedná se na lokalitách o nežádoucí biotop bránící existenci ekologicky hodnotnějších biotopů. Na všech lokalitách je počítáno s ponecháním soliterně rostoucích keřů.

#### 4. Lokality zařazené do projektu, včetně jejich stručného popisu a navržených managementových opatření

##### **1. Na Skalách - Budislav**



**Celková výměra zásahu:** 3 440 m<sup>2</sup>

**Dotčené pozemky:**

238/1 - vlastník obec Budislav, výměra 4367 m<sup>2</sup>, druh ostatní plocha

239 - vlastník obec Budislav, výměra 428 m<sup>2</sup>, druh ostatní plocha

238/6 - vlastník obec Budislav, výměra 367 m<sup>2</sup>, druh zahrada

238/7 - vlastník obec Budislav, výměra 450 m<sup>2</sup>, druh ostatní plocha

**Zastoupené typy biotopů:**

**T5.1 Jednoletá vegetace písčín** - kategorie v červeném seznamu LC

**T5.5 Acidofilní trávníky mělkých půd** – kategorie v červeném seznamu **NT**

**T8.1B Suchá vřesoviště nížin a pahorkatin bez výskytu jalovce obecného** – kategorie v červeném seznamu **VU**

**K3 Vysoké mezofilní a xerofilní křoviny** kategorie v červeném seznamu **VU**

**Výskyty druhů rostlin a živočichů uvedených na červeném seznamu**

Koleneček Morisonův (*Spergula morisonii*) - kategorie v červeném seznamu **NT**

Modrásek jetelový (*Polyommatus bellargus*) - kategorie v červeném seznamu **VU**

Ještěrka obecná (*Lacerta agilis*) - kategorie v červeném seznamu **VU**

Svižník lesní (*Cicindella sylvatica sylvatica*) - kategorie v červeném seznamu **NT**

Modrásek bahenní (*Phengaris nausithous*) - kategorie v červeném seznamu **NT**

### **Stávající stav:**

Jedná se o pískovcový skalní útvaru, včetně obnažených pískovcových ploch a suché terasy s charakteristickým porostem. Pozemky požívají ochranu jako významný krajinný prvek registrovaný podle ust. § 6 zákona č. 114/1992 Sb., pod názvem Na Skalách.

Lokalita vyžaduje management, jinak dojde k ústupu suchých acidofilních trávníků. Některé části na, kterých je častější pohyb osob nezarůstají, ale většina VKP degraduje. Spodní část VKP, kde se nachází biotop acidofilních trávníků mělkých půd je dlouhodobě neobhospodařovaný a už dosti degradovaný. V trávníku se významněji začíná prosazovat třtina křovištní, významná část lokality je zarostlá náletovými dřevinami a keři.

### **Cíle realizovaných zásahů**

Cílem realizovaných zásahů by měla být zvětšení výměry biotopů T5.1, T5.5 T8.1B a zároveň podpora na ně vázaných druhů rostlin a živočichů, ať už se jedná o druhy uvedené v červených seznamech (kolenec Morisonův, modrásek jetelový, ještěrka obecná, svižník lesní), či druhů mimo ně, které jsou však na tyto biotopy vázány (zde např. saranče modrokřídlá, vřes obecný) prostřednictvím potlačení rozrůstajících se křovin a expanzivní třtiny křovištní.

### **Navržený management:**

#### **1. Opatření provedená v roce 2021**

##### **Opatření č. 1 – výřez křovin a kácení vzrostlých dřevin**

Výřez náletových dřevin a keřů s ponecháním solitérních dřevin (především borovic) a keřů – výřez dřevin by proběhl na místech, kde došlo k zapojení vegetace a náletu, který znemožňuje existenci hodnotných společenstev, výřez křovin by byl proveden v období od 1.3. do 15.5.

Termín realizace výřezů a kácení je naplánován ihned po oznámení výsledku, zda bude projekt podpořen, tj. nejspíše od měsíce března do nejpozději 15.5. (bude dbáno na to, aby odstranění keřů proběhlo v co nejdřívejším termínu, termín do 15.5. byl navržen z důvodu možného širokého rozmezí oznámení výsledků řízení (od 1.3. do 31.3.)), vzhledem ke skutečnosti že toto může zasahovat do období hnízdění a výchovy mláďat ptactva, bude před realizací kácení partnerem projektu ZO ČSOP (prom. biol. Lubor Urbánek, člen a kroužkovatel ČSO), proveden náslech pěvců na lokalitě, případně zjištění hnízdění ptactva na lokalitě bude hnízdo vyhledáno a okolo něj bude ponechána clona keřů, které budou odstraněny až na podzim po skončení hnízdní sezony, tj. v období od 31.8. do 31.12.

výměra – 1160 m<sup>2</sup> – odstranění náletu do 3 metrů výšky

odstranění stromů a keřů o průměru kmene na řezné ploše 11 -21 cm – 20 ks

odstranění stromů a keřů o průměru kmene na řezné ploše 21 -30 cm – 5 ks

##### **Opatření č. 2 – stržení drnu**

Stržení drnu by proběhlo na místech, které jsou prokořeněny keři či invazivními druhy trav (především třtina křovištní), tak aby byl obnažen pískovcový substrát na lokalitě.

Stržení drnu by bylo provedeno před vegetačním obdobím, tj. od 1.4. do 15.5.

Výměra - 500 m<sup>2</sup> – Stržení drnu mechanizací

##### **Opatření č. 3 1. seč**

Lokalita by dále byla sečena, mozaikovitě, na celé ploše, hmota shrabána a odvezena mimo lokalitu. Na lokalitě by z důvodu zajištění biotopu a potravní nabídky pro hmyz zůstala neposečená plocha zachovalé vegetace cca 10 %. První seč by byla provedena v termínu mezi 1. květnem a 15. červnem

Výměra 2 800 m<sup>2</sup> - skutečně sečená plocha – 2 520 m<sup>2</sup> - sečení travního porostu křovinořezem – ztížené podmínky - vyšší svažítost pozemku, mozaikovitá seč, kamenité pozemky

#### **Opatření č. 4 2. seč**

Lokalita by dále byla sečena, mozaikovitě, na celé ploše, hmota shrabána a odvezena mimo lokalitu. Na lokalitě by z důvodu zajištění biotopu a potravní nabídky pro hmyz zůstala neposečená plocha zachovalé vegetace cca 10 %. Druhá seč by byla provedena v termínu mezi 10. zářím a 30. říjnem

Výměra 2 800 m<sup>2</sup> - skutečně sečená plocha – 2 520 m<sup>2</sup> - sečení travního porostu křovinořezem – ztížené podmínky - vyšší svažítost pozemku, mozaikovitá seč, kamenité pozemky

### **2. Opatření provedená v roce 2022**

#### **Opatření č. 1 - 1. seč**

Lokalita by dále byla sečena, mozaikovitě, na celé ploše, hmota shrabána a odvezena mimo lokalitu. Na lokalitě by z důvodu zajištění biotopu a potravní nabídky pro hmyz zůstala neposečená plocha zachovalé vegetace cca 10 %. První seč by byla provedena v termínu mezi 1. květnem a 15. červnem

Výměra 2 800 m<sup>2</sup> - skutečně sečená plocha – 2 520 m<sup>2</sup> - sečení travního porostu křovinořezem – ztížené podmínky - vyšší svažítost pozemku, mozaikovitá seč, kamenité pozemky

#### **Opatření č. 2 - 2. seč**

Lokalita by dále byla sečena, mozaikovitě, na celé ploše, hmota shrabána a odvezena mimo lokalitu. Na lokalitě by z důvodu zajištění biotopu a potravní nabídky pro hmyz zůstala neposečená plocha zachovalé vegetace cca 10 %. Druhá seč by byla provedena v termínu mezi 10. zářím a 30. říjnem

Výměra 2 800 m<sup>2</sup> - skutečně sečená plocha – 2 520 m<sup>2</sup> - sečení travního porostu křovinořezem – ztížené podmínky - vyšší svažítost pozemku, mozaikovitá seč, kamenité pozemky

### **3. Opatření provedená v roce 2023**

#### **Opatření č. 1 - 1. seč**

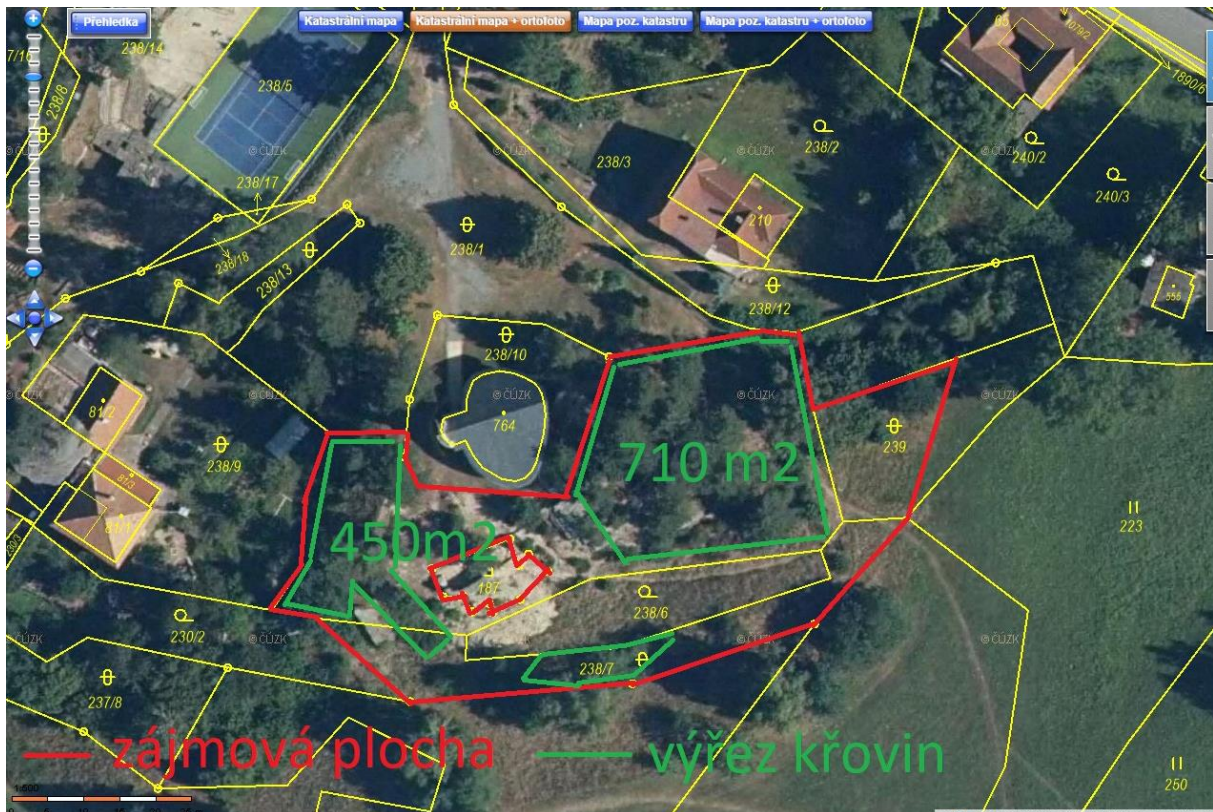
Lokalita by dále byla sečena, mozaikovitě, na celé ploše, hmota shrabána a odvezena mimo lokalitu. Na lokalitě by z důvodu zajištění biotopu a potravní nabídky pro hmyz zůstala neposečená plocha zachovalé vegetace cca 10 %. První seč by byla provedena v termínu mezi 1. květnem a 15. červnem

Výměra 2 800 m<sup>2</sup> - skutečně sečená plocha – 2 520 m<sup>2</sup> - sečení travního porostu křovinořezem – ztížené podmínky - vyšší svažítost pozemku, mozaikovitá seč, kamenité pozemky

#### **Opatření č. 2 - 2. seč**

Lokalita by dále byla sečena, mozaikovitě, na celé ploše, hmota shrabána a odvezena mimo lokalitu. Na lokalitě by z důvodu zajištění biotopu a potravní nabídky pro hmyz zůstala neposečená plocha zachovalé vegetace cca 10 %. Druhá seč by byla provedena v termínu mezi 10. zářím a 30. říjnem

Výměra 2 800 m<sup>2</sup> - skutečně sečená plocha – 2 520 m<sup>2</sup> - sečení travního porostu křovinořezem – ztížené podmínky - vyšší svažítost pozemku, mozaikovitá seč, kamenité pozemky



Celková výměra zásahu (zájmová plocha): 3 440 m<sup>2</sup>

#### **Případné dotčení zakonné ochrany lokality**

Podle zákona č. 114/1992 Sb. o ochraně přírody a krajiny

**§ 4 odst. 2** – realizace akce v registrovaném významném krajinném prvku – akce realizována za účelem zachování hodnot, pro které byl VKP vyhlášen – nedojde k poškození VKP – není nutné vydání závazného stanoviska k zásahu do VKP Na skalách – **doloženo vyjádřením**

**§ 8 odst. 1** – kácení dřevin rostoucích mimo les – při realizaci akce dojde ke kácení dřevin rostoucích mimo les – dřeviny s menším obvodem než 80 cm ve 130 cm výšky, zapojené porosty dřevin s plochou přesahující 40 m<sup>2</sup> – vzhledem ke skutečnosti, že je lokalita VKP je nutné získat povolení ke kácení všech dřevin – **doloženo příslušným rozhodnutím**

**§ 50 odst. 1** – ochrana zvláště chráněných druhů živočichů – realizace akce je navržena na lokalitě s potvrzeným výskytem tří zvláště chráněných druhů živočichů – svižníka lesního, modráška bahenního a ještěrky obecné – realizací zásahů nedojde k poškození těchto druhů – **doloženo vyjádřením**

**Realizací opatření by nemělo dojít k dotčení jiných zájmů chráněných příslušnými zákony.**

## 2. Chotěnovská stráň - Chotěnov



### Dotčené pozemky:

291 - vlastník obec Chotěnov, výměra 5935 m<sup>2</sup>, druh ostatní plocha

205 - vlastník Šafránková Miluše, č. p. 235, 56957 Trstěnice ¼, Vosmek Jan, Dvořiště 20, 53944 Leština ¼, Vosmek Jiří, č. p. 101, 57001 Vidlatá Seč ¼, Vosmek Josef, č. p. 446, 56961 Dolní Újezd ¼

**Výměra zásahu:** 1 585 m<sup>2</sup>

### Zastoupené typy biotopů:

**T3.4D Širokolisté suché trávníky, porosty bez význačného výskytu vstavačovitých a jalovce obecného** – kategorie v červeném seznamu **NT**

**K3 Vysoké mezofilní a xerofilní křoviny** – kategorie v červeném seznamu **VU**

### Výskytu druhů rostlin a živočichů uvedených na červeném seznamu

Sasanka lesní (*Anemone sylvestris*) – kategorie v červeném seznamu **EN**

Pcháč bezlodyžný (*Cirsium acaule*) – kategorie v červeném seznamu **NT**

Modrásek kozincový (*Glaucopsyche alexis*) – kategorie v červeném seznamu **VU**

Soumračník skořicový (*Spialia sertorius*) – kategorie v červeném seznamu **VU**

Ještěrka obecná (*Lacerta agilis*) - kategorie v červeném seznamu **NT**

Ostruháček švestkový (*Satyrium pruni*) – kategorie v červeném seznamu **NT**

### Stávající stav:

Jedná se o suchou opukovou stráň na svahu JZ expozice s výskytem zvláště chráněných a ohrožených druhů rostlin a živočichů. Pozemky požívají ochranu jako významný krajinný prvek registrovaný podle ust. § 6 zákona č. 114/1992 Sb., pod názvem Chotěnovská stráň.



Lokalita je součástí rozsáhlejšího komplexu suchých trávníků, kde se vyskytují další ohrožené druhy (hořeček nahořklý, modrásek bahenní atd.). Ostatní části lokality jsou však obhospodařovány. Předmětná lokalita zarůstá náletovými křovinami, především trnkami a hlohy. V místech s nejvyšší populační hustotou sasaneček cca před dvěma lety odstraněn keřový porost, od té doby však lokalita opět zarostla. V suchém trávníku pod cestou jsou již pouze zachovalá oka, bez porostů trnek, zbytek zarostlý.

### **Cíle realizovaných zásahů**

Cílem realizovaných zásahů by měla být obnova biotopu biotopů T3.4D a zároveň podpora na ně vázaných druhů rostlin a živočichů, ať už se jedná o druhy uvedené v červených seznamech (sasanka lesní, soumráček skořicový, modrásek kozincový), či druhů mimo ně, které jsou však na tyto biotopy vázány (mateřídouška vejčitá, kokrhel menší atd.) prostřednictvím potlačení rozrůstajících se křovin a invadující třtiny křovištní.

### **Navržený management:**

#### **1. Opatření provedená v roce 2021**

##### **Opatření č. 1 – výřez křovin a kácení vzrostlých keřů**

Výřez náletových dřevin a keřů s ponecháním soliterních dřevin (především borovic) – výřez dřevin by proběhl na místech, kde došlo k zapojení vegetace a náletu, který znemožňuje existenci hodnotných společenstev.

Termín realizace výřezů a kácení je naplánován ihned po oznámení výsledku, zda bude projekt podpořen, tj. nejspíše od měsíce března do nejpozději 15.5. (bude dbáno na to, aby odstranění keřů proběhlo v co nejdřívějším termínu, termín do 15.5. byl navržen z důvodu možného širokého rozmezí oznámení výsledků řízení (od 1.3. do 31.3.)), vzhledem ke skutečnosti že toto může zasahovat do období hnízdění a výchovy mláďat ptactva, bude před realizací kácení partnerem projektu ZO ČSOP (prom. biol. Lubor Urbánek, člen a kroužkovatel ČSO), proveden náslechem pěvců na lokalitě, případně zjištění hnízdění ptactva na lokalitě bude hnízdo vyhledáno a okolo něj bude ponechána clona keřů, které budou odstraněny až na podzim po skončení hnízdní sezony, tj. v období od 31.8. do 31.12.

výměra – 560 m<sup>2</sup> – odstranění náletu do 3 metrů výšky – ztížené podmínky - trnité dřeviny, neprostupný porost, vyšší svažitost.

odstranění stromů a keřů o průměru kmene na řezné ploše 11 -21 cm – 10 Ks

odstranění stromů a keřů o průměru kmene na řezné ploše 21 -30 cm – 5 Ks

##### **Opatření č. 2 – seč křovin křovinořezem**

V místech nad cestou, kde byly křoviny cca před dvěma lety vyřezány, by došlo pouze k odstranění dřevin křovinořezem

výměra – 380 m<sup>2</sup> – ztížené podmínky - trnité dřeviny

##### **Opatření č. 3 1. seč**

Lokalita by dále byla sečena, mozaikovitě, na celé ploše, hmota shrabána a odvezena mimo lokalitu. Na lokalitě by z důvodu zajištění biotopu a potravní nabídky pro hmyz zůstala neposečená plocha zachovalé vegetace cca 10 %. Při plánování realizace managementu bude brán v potaz aktuální průběh počasí v daném roce, tj. fenologie vegetace, resp. aktuální přítomnost ohrožených druhů. První seč by byla provedena za běžných podmínek v termínu mezi 1. dubnem a 20. květnem

Výměra 1 140 m<sup>2</sup> - skutečně sečená plocha 1 026 m<sup>2</sup> - sečení travního porostu křovinořezem - ztížené podmínky – vyšší svažitost pozemku, mozaikovitá seč

#### **Opatření č. 4 2. seč**

Lokalita by dále byla sečena, mozaikovitě, na celé ploše, hmota shrabána a odvezena mimo lokalitu. Na lokalitě by z důvodu zajištění biotopu a potravní nabídky pro hmyz zůstala neposečená plocha zachovalé vegetace cca 10 %. Druhá seč by byla provedena v termínu mezi 1. zářím a 30. říjnem  
Výměra 1 585 m<sup>2</sup> - sečení travního porostu křovinořezem – ztížené podmínky – vyšší svažitost pozemku

#### **Opatření č. 5 ruční narušení drnu**

Na ploše pod keřovým porostem v místech s vysokou populační hustotou sasanky lesní by byl mechanicky železnými hrabičkami narušen drn. Drn by byl mechanicky narušen po druhé seči tj. v období od 1. září do 30. listopadu, kdy budou patrné sasanky, aby nedošlo k jejich poškození.  
Výměra 200 m<sup>2</sup> – narušení drnu ruční

### **2. Opatření provedená v roce 2022**

#### **Opatření č. 1 - 1. seč**

Lokalita by dále byla sečena, mozaikovitě, na celé ploše, hmota shrabána a odvezena mimo lokalitu. Na lokalitě by z důvodu zajištění biotopu a potravní nabídky pro hmyz zůstala neposečená plocha zachovalé vegetace cca 10 %. Při plánování realizace managementu bude brán v potaz aktuální průběh počasí v daném roce, tj. fenologie vegetace, resp. aktuální přítomnost ohrožených druhů. První seč by byla provedena za běžných podmínek v termínu mezi 1. dubnem a 20. květnem.  
Výměra 1 140 m<sup>2</sup> - skutečně sečená plocha 1 026 m<sup>2</sup> - sečení travního porostu křovinořezem - ztížené podmínky – vyšší svažitost pozemku, mozaikovitá seč

#### **Opatření č. 2 2. seč**

Lokalita by dále byla sečena, mozaikovitě, na celé ploše, hmota shrabána a odvezena mimo lokalitu. Na lokalitě by z důvodu zajištění biotopu a potravní nabídky pro hmyz zůstala neposečená plocha zachovalé vegetace cca 10 %. Druhá seč by byla provedena v termínu mezi 1. zářím a 30. říjnem  
Výměra 1 585 m<sup>2</sup> - sečení travního porostu křovinořezem – ztížené podmínky – vyšší svažitost pozemku

### **3. Opatření provedená v roce 2023**

#### **Opatření č. 1 - 1. seč**

Lokalita by dále byla sečena, mozaikovitě, na celé ploše, hmota shrabána a odvezena mimo lokalitu. Na lokalitě by z důvodu zajištění biotopu a potravní nabídky pro hmyz zůstala neposečená plocha zachovalé vegetace cca 10 %. Při plánování realizace managementu bude brán v potaz aktuální průběh počasí v daném roce, tj. fenologie vegetace, resp. aktuální přítomnost ohrožených druhů. První seč by byla provedena za běžných podmínek v termínu mezi 1. dubnem a 20. květnem.  
Výměra 1 140 m<sup>2</sup> - skutečně sečená plocha 1 026 m<sup>2</sup> - sečení travního porostu křovinořezem - ztížené podmínky – vyšší svažitost pozemku, mozaikovitá seč

#### **Opatření č. 2 2. seč**

Lokalita by dále byla sečena, mozaikovitě, na celé ploše, hmota shrabána a odvezena mimo lokalitu. Na lokalitě by z důvodu zajištění biotopu a potravní nabídky pro hmyz zůstala neposečená plocha zachovalé vegetace cca 10 %. Druhá seč by byla provedena v termínu mezi 1. zářím a 30. říjnem  
Výměra 1 585 m<sup>2</sup> - sečení travního porostu křovinořezem – ztížené podmínky – vyšší svažitost pozemku

#### **Opatření č. 3 ruční narušení drnu**

Na ploše pod keřovým porostem v místech s vysokou populační hustotou sasanky lesní by byl mechanicky železnými hrabičkami narušen drn. Drn by byl mechanicky narušen po druhé seči, tj. v období od 1. září do 30. listopadu kdy budou patrné sasanky, aby nedošlo k jejich poškození.  
Výměra 200 m<sup>2</sup> – narušení drnu ruční



Celková výměra zásahu (zájmová plocha): 1 585 m<sup>2</sup>

#### **Případné dotčení zákonné ochrany lokality**

Podle zákona č. 114/1992 Sb. o ochraně přírody a krajiny

**§ 4 odst. 2** – realizace akce v registrovaném významném krajinném prvku – akce realizována za účelem zachování hodnot, pro které byl VKP vyhlášen – nedojde k poškození VKP – není nutné vydání závazného stanoviska k zásahu do VKP Chotěnovská stráň – **doloženo vyjádřením**

**§ 8 odst. 1** – kácení dřevin rostoucích mimo les – při realizaci akce dojde ke kácení dřevin rostoucích mimo les – dřeviny s menším obvodem než 80 cm ve 130 cm výšky, zapojené porosty dřevin s plochou přesahující 40 m<sup>2</sup> – vzhledem ke skutečnosti, že je lokalita VKP je nutné získat povolení ke kácení všech dřevin – **doloženo příslušným rozhodnutím**

**§ 49 odst. 1** – ochrana zvláště chráněných druhů rostlin – realizace akce je navržena na lokalitě s potvrzeným výskytem jednoho zvláště chráněného druhu rostliny – sasanky lesní – realizací zásahů nedojde k poškození tohoto druhu – **doloženo vyjádřením**

**§ 50 odst. 1** – ochrana zvláště chráněných druhů živočichů – realizace akce je navržena na lokalitě s potvrzeným výskytem jednoho zvláště chráněného druhu živočicha – ještěrky obecné – realizací zásahů nedojde k poškození tohoto druhu – **doloženo vyjádřením**

**Realizací opatření by nemělo dojít k dotčení jiných zájmů chráněných příslušnými zákony.**

### 3. Čížkova louka – Lubná u Poličky



#### Dotčené pozemky:

2050/37 - vlastník ZOD Lubná, výměra 5344 m<sup>2</sup>, druh trvalý travní porost

2050/35 - vlastník ZOD Lubná, výměra 1542 m<sup>2</sup>, druh trvalý travní porost

2050/32 – vlastník Josef a Růžena Kovářovi, výměra 1968 m<sup>2</sup>, druh trvalý travní porost

2050/31 – vlastník Josef a Růžena Kovářovi, výměra 231 m<sup>2</sup>, druh trvalý travní porost

2050/33 – vlastník Josef a Růžena Kovářovi, výměra 4639 m<sup>2</sup>, druh trvalý travní porost

2050/23 – vlastník Josef a Růžena Kovářovi, výměra 9746 m<sup>2</sup>, druh orná půda

Výměra zásahu: 6 820 m<sup>2</sup>

#### Zastoupené typy biotopů:

**T3.4D Širokolisté suché trávníky, porosty bez význačného výskytu vstavačovitých a jalovce obecného** – kategorie v červeném seznamu **NT**

**K3 Vysoké mezofilní a xerofilní křoviny** – kategorie v červeném seznamu **VU**

#### Výskyty druhů rostlin a živočichů uvedených na červeném seznamu

Modrásek jetelový (*Polyommatus bellargus*) – kategorie v červeném seznamu **VU**

Hnědásek jitrocelový (*Melitaea athalia*) - kategorie v červeném seznamu **NT**

Vřetenuška ligrusová (*Zygaena carniolica*) – kategorie v červeném seznamu **NT**

Vřetenuška čičorková (*Zygaena ephialtes*) – kategorie v červeném seznamu **NT**

Soumračník skořicový (*Spialia sertorius*) – kategorie v červeném seznamu **VU**

Cikáda chlumní (*Cicadetta montana*) – kategorie v červeném seznamu **NT**

Ještěrka obecná (*Lacerta agilis*) – kategorie v červeném seznamu **NT**

Pětiprstka žežulník (*Gymnadaea conopsea*) – kategorie v červeném seznamu **EN**

Pcháč bezlodyžný (*Cirsium acaule*) – kategorie v červeném seznamu **NT**

Hořeček brvitý (*Gentianopsis ciliata*) – kategorie v červeném seznamu **VU**

Voskovka menší (*Cerintho minor*) – kategorie v červeném seznamu **LC**

Černýš rolní (*Melampyrum arvense*) – kategorie v červeném seznamu **VU**

Hlaváč fialový (*Scabiosa columbaria*) – kategorie v červeném seznamu **NT**

Modřelec chocholatý (*Muscari comosum*) – kategorie v červeném seznamu NT

Kosatec trávolistý (*Iris graminea*) – kategorie v červeném seznamu **VU**, s vysokou pravděpodobností uměle vysazen

Hlaváček jarní (*Adonis vernalis*) – kategorie v červeném seznamu **VU**, s vysokou pravděpodobností uměle vysazen

Orlíček obecný (*Aquilegia vulgaris*) – kategorie v červeném seznamu **NT**

### **Stávající stav:**

Lokalita byla na většině plochy dlouhodobě neobhospodařovaná, pouze ve spodní části svahu byly sečeny dvě plošky s výskytem pětiprstky žežulinku o rozloze asi 5 arů. Tyto plošky kosily nejprve členové místního ČSOP, později jejich seč zajišťoval Pardubický kraj. Od roku 2016 provádí seč spodní poloviny stráně vlastník z prostředků PPK. Za finančního přispění Pardubického kraje byl proveden výřez křovin na části pozemků v horní části stráně a i ta je již nepravidelně sečená. Pro tuto lokalitu, která v rámci regionu patří mezi nejvýznamnější suché trávníky je zásadní udržení extenzivního hospodaření na této lokalitě.

### **Cíle realizovaných zásahů**

Cílem realizovaných zásahů by měla být obnova biotopu biotopů T3.4D a zároveň podpora na ně vázaných druhů rostlin a živočichů, ať už se jedná o druhy uvedené v červených seznamech, kterých se zde vyskytuje velké množství, či druhů mimo ně, které jsou však na tyto biotopy vázány (mařinka psí) prostřednictvím potlačení rozrůstajících se křovin a invadujících travin (především ovsík) měnících xerofilní stráň na mezofilní společenstvo. Pravidelnou sečení by mělo na některých plochách dojít k zmírnění dominance ovsíku, na zarostlých plochách křovinami k obnově trvalého travního porostu.

### **Navržený management:**

#### **1. Opatření provedená v roce 2021**

##### **Opatření č. 1 – výřez křovin**

Výřez náletových dřevin a keřů s ponecháním soliterních keřů a javorů nebo borovic – výřez dřevin by proběhl na místech, kde došlo k zapojení vegetace a náletu, který znemožňuje existenci hodnotných společenstev

Termín realizace výřezů a kácení je naplánován ihned po oznámení výsledku, zda bude projekt podpořen, tj. nejspíše od měsíce března do nejpozději 15.5. (bude dbáno na to, aby odstranění keřů proběhlo v co nejdřívějším termínu, termín do 15.5. byl navržen z důvodu možného širokého rozmezí oznámení výsledků řízení (od 1.3. do 31.3.)), vzhledem ke skutečnosti že toto může zasahovat do období hnízdění a výchovy mláďat ptactva, bude před realizací kácení partnerem projektu ZO ČSOP (prom. biol. Lubor Urbánek, člen a kroužkovatel ČSO), proveden náslech pěvců na lokalitě, případně zjištění hnízdění ptactva na lokalitě bude hnízdo vyhledáno a okolo něj bude ponechána clona keřů, které budou odstraněny až na podzim po skončení hnízdní sezony, tj. v období od 31.8. do 31.12.

výměra – 1000 m<sup>2</sup> – Odstranění náletu nad 3 m výšky – ztížené podmínky - trnité dřeviny, neprostupný porost, vyšší svažitost

výměra 450 m<sup>2</sup> – odstranění náletu do 3 metrů výšky – ztížené podmínky - trnité dřeviny, neprostupný porost, vyšší svažitost

odstranění stromů a keřů o průměru kmene na řezné ploše 11 -21 cm – 35 Ks

odstranění stromů a keřů o průměru kmene na řezné ploše 21 -30 cm – 5 Ks

### **Opatření č. 2 – 1. seč**

Lokalita by byla první sečí sečena v termínu od 15. května od 15. června. Místa s výskytem pětiprstky žežulníku by měla být kosena až po jejich vysemenění, tj. v zásadě od konce července do poloviny srpna, vzhledem k nutnosti potlačení keřových náletů je však žádoucí i jarní seč, před níž je nutné kvetoucí lodyhy označit a obsekat. Vzhledem k výskytu řady ohrožených druhů hmyzu, je nutné ponechat alespoň 15 % plochy neposečené.

výměra – 6 820 m<sup>2</sup> – skutečně sečená plocha 5 797 m<sup>2</sup> - sečení travního porostu křovinořezem – ztížené podmínky - vyšší svažitost pozemku, mozaiková seč

### **Opatření č. 3 2. seč**

Místa s výskytem pětiprstky žežulníku by měla být kosena až po jejich vysemenění, tj. v zásadě od konce července do poloviny srpna, vzhledem k výskytu celé řady ohrožených druhů hmyzu s pozdějším aspektem (např. vřetenuška ligrusová s výskytem v srpnu) je vhodné druhou seč posunout na termín 15. září – 15. října, s tím, že bude ponecháno alespoň 15 % plochy neposečené.

výměra – 6 820 m<sup>2</sup> – skutečně sečená plocha 5 797 m<sup>2</sup> - sečení travního porostu křovinořezem – ztížené podmínky - vyšší svažitost pozemku, mozaiková seč

## **2. Opatření provedená v roce 2022**

### **Opatření č. 1 – 1. seč**

Lokalita by byla první sečí sečena v termínu od 15. května od 15. června. Místa s výskytem pětiprstky žežulníku by měla být kosena až po jejich vysemenění, tj. v zásadě od konce července do poloviny srpna, vzhledem k nutnosti potlačení keřových náletů je však žádoucí i jarní seč, před níž je nutné kvetoucí lodyhy označit a obsekat. Vzhledem k výskytu řady ohrožených druhů hmyzu, je nutné ponechat alespoň 15 % plochy neposečené.

výměra – 6 820 m<sup>2</sup> – skutečně sečená plocha 5 797 m<sup>2</sup> - sečení travního porostu křovinořezem – ztížené podmínky - vyšší svažitost pozemku, mozaiková seč

### **Opatření č. 2 2. seč**

Místa s výskytem pětiprstky žežulníku by měla být kosena až po jejich vysemenění, tj. v zásadě od konce července do poloviny srpna, vzhledem k výskytu celé řady ohrožených druhů hmyzu s pozdějším aspektem (např. vřetenuška ligrusová s výskytem v srpnu) je vhodné druhou seč posunout na termín 15. září – 15. října, s tím, že bude ponecháno alespoň 15 % plochy neposečené.

výměra – 6 820 m<sup>2</sup> – skutečně sečená plocha 5 797 m<sup>2</sup> - sečení travního porostu křovinořezem – ztížené podmínky - vyšší svažitost pozemku, mozaiková seč

## **3. Opatření provedená v roce 2023**

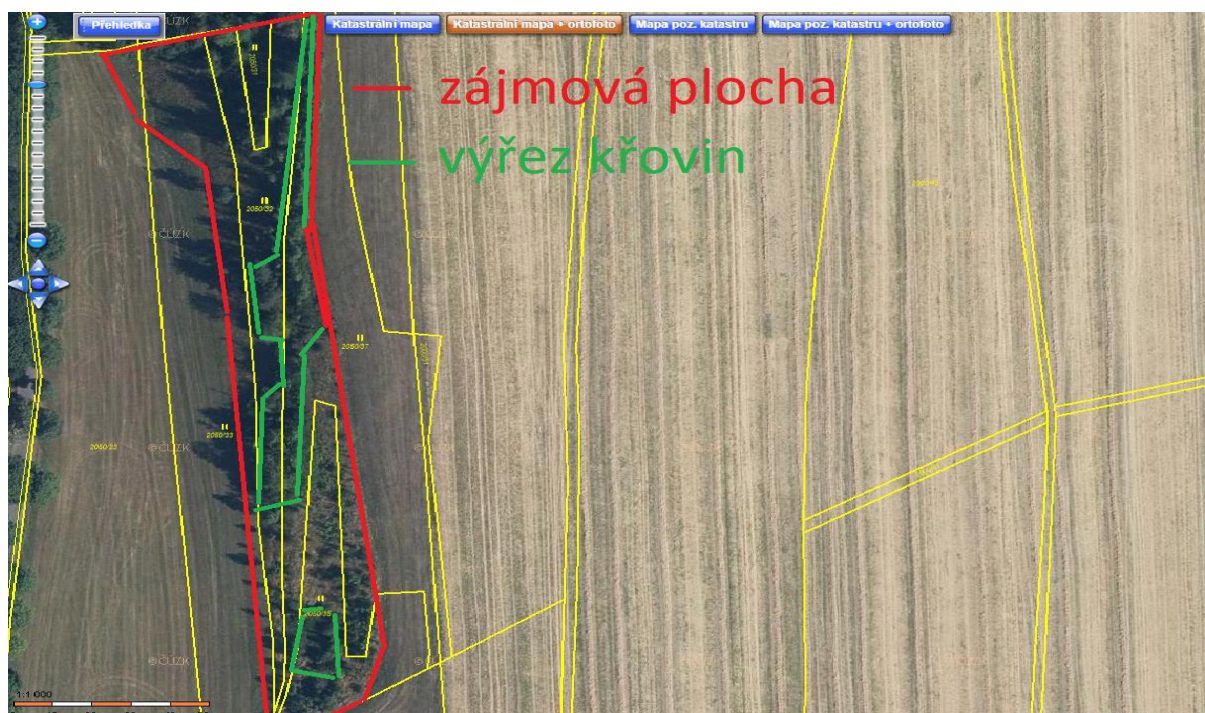
### **Opatření č. 1 – 1. seč**

Lokalita by byla první sečí sečena v termínu od 15. května od 15. června. Místa s výskytem pětiprstky žežulníku by měla být kosena až po jejich vysemenění, tj. v zásadě od konce července do poloviny srpna, vzhledem k nutnosti potlačení keřových náletů je však žádoucí i jarní seč, před níž je nutné kvetoucí lodyhy označit a obsekat. Vzhledem k výskytu řady ohrožených druhů hmyzu, je nutné ponechat alespoň 15 % plochy neposečené.

výměra – 6 820 m<sup>2</sup> – skutečně sečená plocha 5 797 m<sup>2</sup> - sečení travního porostu křovinořezem – ztížené podmínky - vyšší svažitost pozemku, mozaiková seč

## Opatření č. 2 2. seč

Místa s výskytem pětiprstky žežulníku by měla být kosena až po jejich vysemenění, tj. v zásadě od konce července do poloviny srpna, vzhledem k výskytu celé řady ohrožených druhů hmyzu s pozdějším aspektem (např. vřetenuška ligurová s výskytem v srpnu) je vhodné druhou seč posunout na termín 15. září – 15. října, s tím, že bude ponecháno alespoň 15 % plochy neposečené.  
výměra – 6 820 m<sup>2</sup> – skutečně sečená plocha 5 797 m<sup>2</sup> - sečení travního porostu křovinořezem – ztížené podmínky - vyšší svažitost pozemku, mozaiková seč



Celková výměra zásahu (zájmová plocha): 3 570 m<sup>2</sup>

### Případné dotčení zákonné ochrany lokality

Podle zákona č. 114/1992 Sb. o ochraně přírody a krajiny

**§ 8 odst. 1** – kácení dřevin rostoucích mimo les – při realizaci akce dojde ke kácení dřevin rostoucích mimo les – dřeviny s menším obvodem než 80 cm ve 130 cm výšky, zapojené porosty dřevin s plochou přesahující 40 m<sup>2</sup> – vzhledem ke skutečnosti, že plocha zapojených porostů přesahuje 40 m<sup>2</sup> je nutné získat povolení ke kácení dřevin – **doloženo příslušným rozhodnutím**

**§ 49 odst. 1** – ochrana zvláště chráněných druhů rostlin – realizace akce je navržena na lokalitě s potvrzeným výskytem jednoho zvláště chráněného druhu rostliny – pětiprstky žežulníku – realizací zásahů nedojde k poškození tohoto druhu – **doloženo vyjádřením**

**§ 50 odst. 1** – ochrana zvláště chráněných druhů živočichů – realizace akce je navržena na lokalitě s potvrzeným výskytem jednoho zvláště chráněného druhu živočicha – ještěrky obecné – realizací zásahů nedojde k poškození tohoto druhu – **doloženo vyjádřením**

**Realizací opatření by nemělo dojít k dotčení jiných zájmů chráněných příslušnými zákony. Akce je realizována na pozemcích vedených v KN jako trvalý travní porost bez známých omezení ohledně jejich užívání.**

## 4. Hořečky u Chotěnova – Jarošov u Litomyšle



**Dotčené pozemky:** 507/1 - vlastník ZD Dolní Újezd, výměra 3708 m<sup>2</sup>, druh trvalý travní porost

**Výměra zásahu:** 755 m<sup>2</sup>

**Zastoupené typy biotopů:**

**T3.4D Širokolisté suché trávníky, porosty bez význačného výskytu vstavačovitých a jalovce obecného** – kategorie v červeném seznamu **NT**

**Výskyty druhů rostlin a živočichů uvedených na červeném seznamu**

Modrásek jetelový (*Polyommatus bellargus*) – kategorie v červeném seznamu **VU**

Soumračník skořicový (*Spialia sertorius*) – kategorie v červeném seznamu **VU**

Ještěrka obecná (*Lacerta agilis*) – kategorie v červeném seznamu **NT**

Pcháč bezlodyžný (*Cirsium acaule*) – kategorie v červeném seznamu **NT**

Hořeček brvitý (*Gentianopsis ciliata*) – kategorie v červeném seznamu **VU**

Modrásek bahenní (*Phengaris nausithous*) – kategorie v červeném seznamu **NT**

**Stávající stav:**

Jedná se o bývalý opukový lůmek, který byl posléze využíván jako střelnice. V současné době není lokalita obhospodařována, populace hořečku brvitého postupně slábne. Na přelomu let 2017/2018 byl proveden výřez křovin a náletových dřevin na části lokality. Na části lokality se začínají prosazovat ostružiník či xerofilní keře spodní část zarůstala olšemi. V roce 2019 byla jednorázově pokosena horní část lokality s dominantní válečkou

**Cíle realizovaných zásahů**

Cíle realizovaných zásahů by měla být obnova biotopu T3.4D a zároveň podpora na ně vázaných druhů rostlin a živočichů, ať už se jedná o druhy uvedené v červených seznamech, prostřednictvím potlačení rozrůstajících se dřevin (především olše) a invadujících travin (především válečka, třtina) vytlačující z lokality ostatní druhy suchých trávníků a pomalu se zde začínajícího se prosazovat



ostružiníku. Pravidelné sečení by mělo na některých plochách dojít k zmírnění dominance válečky, na zarostlých plochách olšemi k obnově trvalého travního porostu.

### **Navržený management:**

#### **1. Opatření provedená v roce 2021**

##### **Opatření č. 1 – výřez výmladků olše**

Výřez výmladků a odstranění olší ze spodní části lokality.

Termín realizace výřezů a kácení je naplánován ihned po oznámení výsledku, zda bude projekt podpořen, tj. nejspíše od měsíce března do nejpozději 15.5. (bude dbáno na to, aby odstranění keřů proběhlo v co nejdřívějším termínu, termín do 15.5. byl navržen z důvodu možného širokého rozmezí oznámení výsledků řízení (od 1.3. do 31.3.)), vzhledem ke skutečnosti že toto může zasahovat do období hnízdění a výchovy mláďat ptactva, bude před realizací kácení partnerem projektu ZO ČSOP (prom. biol. Lubor Urbánek, člen a kroužkovatel ČSO), proveden náslech pěvců na lokalitě, případně zjištění hnízdění ptactva na lokalitě bude hnízdo vyhledáno a okolo něj bude ponechána clona keřů, které budou odstraněny až na podzim po skončení hnízdní sezony, tj. v období od 31.8. do 31.12.

výměra – 200 m<sup>2</sup> – Odstranění náletu nad 3 m výšky do 10 cm průměru kmene na řezné ploše pařezu

##### **Opatření č. 2 – 1. seč**

Lokalita by byla první sečí sečena v termínu od 1. května od 15. června. Lokalita by byla posečena celá, drobné porosty kvetoucích bylin zanedbatelné rozlohy je možné ponechat na svazích

výměra – 755 m<sup>2</sup> – sečení travního porostu křovinořezem – ztížené podmínky - vyšší svažitost pozemku

##### **Opatření č. 3 2. seč**

Části lokality by byly přesečeny dvakrát, jednalo by se o ploché čelo nad lůmkem a část, ze které by byly odstraněny olše. Druhá seč by byla provedena v termínu mezi 1. zářím a 30. říjnem

výměra – 300 m<sup>2</sup> - sečení travního porostu křovinořezem

#### **2. Opatření provedená v roce 2022**

##### **Opatření č. 1 – 1. seč**

Lokalita by byla první sečí sečena v termínu od 1. května od 15. června. Lokalita by byla posečena celá, drobné porosty kvetoucích bylin zanedbatelné rozlohy je možné ponechat na svazích

výměra – 755 m<sup>2</sup> – sečení travního porostu křovinořezem – ztížené podmínky - vyšší svažitost pozemku

##### **Opatření č. 2 2. seč**

Části lokality by byly přesečeny dvakrát, jednalo by se o ploché čelo nad lůmkem a část, ze které by byly odstraněny olše. Druhá seč by byla provedena v termínu mezi 1. zářím a 30. říjnem

výměra – 300 m<sup>2</sup> - sečení travního porostu křovinořezem

#### **3. Opatření provedená v roce 2023**

##### **Opatření č. 1 – 1. seč**

Lokalita by byla první sečí sečena v termínu od 1. května od 15. června. Lokalita by byla posečena celá, drobné porosty kvetoucích bylin zanedbatelné rozlohy je možné ponechat na svazích

výměra – 755 m<sup>2</sup> – sečení travního porostu křovinořezem – ztížené podmínky - vyšší svažitost pozemku

## Opatření č. 2 2. seč

Části lokality by byly přesečeny dvakrát, jednalo by se o ploché čelo nad lůmkem a část, ze které by byly odstraněny olše. Druhá seč by byla provedena v termínu mezi 1. zářím a 30. říjnem  
výměra – 300 m<sup>2</sup> - sečení travního porostu křovinořezem



Celková výměra zásahu (zájmová plocha): 755 m<sup>2</sup>

### Případné dotčení zákonné ochrany lokality

Podle zákona č. 114/1992 Sb. o ochraně přírody a krajiny

**§ 4 odst. 2** – realizace akce v registrovaném významném krajinném prvku – akce realizována za účelem zachování hodnot, pro které byl VKP vyhlášen – nedojde k poškození VKP – není nutné vydání závazného stanoviska k zásahu do VKP Hořcová lokalita v k.ú. Olšany u Chotěnova – **doloženo vyjádřením**

**§ 8 odst. 1** – kácení dřevin rostoucích mimo les – při realizaci akce dojde ke kácení dřevin rostoucích mimo les – dřeviny s menším obvodem než 80 cm ve 130 cm výšky, zapojené porosty dřevin s plochou nedosahující 40 m<sup>2</sup> – vzhledem ke skutečnosti, že je lokalita VKP je nutné získat povolení ke kácení všech dřevin – **doloženo příslušným rozhodnutím**

**§ 50 odst. 1** – ochrana zvláště chráněných druhů živočichů – realizace akce je navržena na lokalitě s potvrzeným výskytem dvou zvláště chráněných druhů živočichů – ještěrky obecné a modráska bahenního – realizací zásahů nedojde k poškození těchto druhů – **doloženo vyjádřením**

**Realizací opatření by nemělo dojít k dotčení jiných zájmů chráněných příslušnými zákony.**

## 5. Cesta u Olšan – Olšany u Chotěnova



**Dotčené pozemky:** 298/1 - vlastník obec Chotěnov, výměra 14 938 m<sup>2</sup>, druh ostatní plocha

**Výměra:** 6 700 m<sup>2</sup>

**Zastoupené typy biotopů:**

**T3.4D Širokolisté suché trávníky, porosty bez význačného výskytu vstavačovitých a jalovce obecného** – kategorie v červeném seznamu **NT**

**K3 Vysoké mezofilní a xerofilní křoviny** kategorie v červeném seznamu **VU**

**X7.B Ruderální bylinná vegetace mimo sídla, ostatní porosty**

**Výskyty druhů rostlin a živočichů uvedených na červeném seznamu**

Záraza žlutá (*Orobanche lutea*) - kategorie v červeném seznamu **VU**

Modrásek jetelový (*Polyommatus bellargus*) - kategorie v červeném seznamu **VU**

Ještěrka obecná (*Lacerta agilis*) - kategorie v červeném seznamu **NT**

Hořeček brvitý (*Gentianopsis ciliata*) - kategorie v červeném seznamu **VU**

Modrásek nejmenší (*Cupido minimus*) – kategorie v červeném seznamu **VU**

Modrásek bahenní (*Phengaris nausithous*) – kategorie v červeném seznamu **NT**

Pcháč bezlodyžný (*Cirsium acaule*) – kategorie v červeném seznamu **NT**

**Stávající stav:**

Jedná se o cestu vedoucí na horní hraně údolí Jarošovského potoka. Vede z Olšan u Chotěnova do Poříčí. Přímo na cestu navazuje VKP Olšanská stepní stráň a VKP Hořečky Chotěnova. Cesta tvoří významný koridor spojující lokality stepních druhů rostlin a živočichů mezi Olšany a Poříčím. Pozemek s cestou je široký okolo 15 metrů. Travní porosty okolo cesty však degradují. Od pole začínají

ruderalizovat, zarůstat kopřivami a křovinami, úzký pruhy travního porostu okolo cesty je mulčován (cca 1 metr na každou stranu od cesty). Mulčování probíhá v nevhodných termínech především ve vztahu k modráskovi nejmenšímu, kdy je v době letu zničena jeho živná rostlina, úročník bolhoj, či modrásku bahennímu. Stávající management nepřispívá ani záraze žluté, která má kolem cesty stále ještě stabilní populaci. Její početnost však stále klesá.

### **Cíle realizovaných zásahů**

Cílem realizovaných zásahů by měla být obnova biotopu biotopů T3.4D a zároveň podpora na ně vázaných druhů rostlin a živočichů, ať už se jedná o druhy uvedené v červených seznamech (modrásek nejmenší, modrásek jetelový, záraza žlutá), či druhů mimo ně, které jsou však na tyto biotopy vázány (mateřídouška vejčitá, kokrhel menší atd.) prostřednictvím potlačení rozrůstajících se křovin a invadujících kopřiv a třtiny křovištní. Tedy vymizení biotopu X7.B z lokality, zmenšení výměry biotopu topu X7.B z lokality a podpora biotopu T3.4D.

### **Navržený management:**

#### **1. Opatření provedená v roce 2021**

##### **Opatření č. 1 – výřez křovin a kácení vzrostlých keřů**

Výřez náletových dřevin a keřů s ponecháním soliterních keřů, torz starých ovocných dřevin a recentně vysazených ovocných dřevin – výřez dřevin by proběhl na místech, kde došlo k zapojení vegetace a náletu, který znemožňuje existenci hodnotných společenstev, ale též v místech souvisleji rostoucích nezapojených soliterních keřů

Termín realizace výřezů a kácení je naplánován ihned po oznámení výsledku, zda bude projekt podpořen, tj. nejspíše od měsíce března do nejpozději 15.5. (bude dbáno na to, aby odstranění keřů proběhlo v co nejdřívějším termínu, termín do 15.5. byl navržen z důvodu možného širokého rozmezí oznámení výsledků řízení (od 1.3. do 31.3.)), vzhledem ke skutečnosti že toto může zasahovat do období hnízdění a výchovy mláďat ptactva, bude před realizací kácení partnerem projektu ZO ČSOP (prom. biol. Lubor Urbánek, člen a kroužkovatel ČSO), proveden náslech ptáků na lokalitě, případně zjištění hnízdění ptactva na lokalitě bude hnízdo vyhledáno a okolo něj bude ponechána clona keřů, které budou odstraněny až na podzim po skončení hnízdní sezony, tj. v období od 31.8. do 31.12. výměra – 900 m<sup>2</sup> – odstranění náletu do 3 metrů výšky – ztížené podmínky - trnité dřeviny

odstranění stromů a keřů o průměru kmene na řezné ploše 11 -21 cm – 30 Ks

odstranění stromů a keřů o průměru kmene na řezné ploše 21 -30 cm – 10 Ks

##### **Opatření č. 2 1. seč**

Lokalita by dále byla sečena, mozaikovitě, na celé ploše, hmota shrabána a odvezena mimo lokalitu. Na lokalitě by z důvodu zajištění biotopu a potravní nabídky pro hmyz zůstala neposečená plocha zachovalé vegetace cca 10 %. První seč by byla provedena v termínu mezi 1. květnem a 15. červnem Výměra 6 700 m<sup>2</sup> - skutečně sečená plocha – 6 030 m<sup>2</sup> - sečení travního porostu křovinořezem – ztížené podmínky - mozaikovitá seč

##### **Opatření č. 3 2. seč**

Lokalita by v prvním roce byla sečena na celé ploše, hmota shrabána a odvezena mimo lokalitu. Vzhledem ke stavu vegetace není vhodné v prvním roce ponechávat neposečené plochy vegetace. Druhá seč by byla provedena v termínu mezi 15. říjnem a 15. listopadem. Výměra 6 700 m<sup>2</sup> - skutečně sečená plocha – 6 700 m<sup>2</sup> - sečení travního porostu křovinořezem

##### **Opatření č. 4 ruční narušení drnu**

Po pokosení a odklizení hmoty by na lokalitě jako příprava pro osetí pozemku kokrhelem bylo provedeno na celé ploše lokality ruční narušení drnu.

Výměra 4 000 m<sup>2</sup> - ruční narušení drnu

## **Opatření č. 5 výsev kokrhele luštince**

Po ručním narušení drnu by byl na lokalitu vyset kokrhelem luštince, jehož dodání by bylo zajištěno partnerem projektu, katedrou ekologie a životního prostředí Univerzity Palackého

Výměra 4000 m<sup>2</sup>

## **2. Opatření provedená v roce 2022**

### **Opatření č. 1 1. seč**

Lokalita by dále byla sečena, mozaikovitě, na celé ploše, hmota shrabána a odvezena mimo lokalitu. Na lokalitě by z důvodu zajištění biotopu a potravní nabídky pro hmyz zůstala neposečená plocha zachovalé vegetace cca 10 %. První seč by byla provedena na části lokality bez aplikace kokrhele (západně od cesty) v termínu mezi 15. květnem a 15. červnem, část lokality s výsevem kokrhele by byla posečena po jeho dozrání v závislosti na podmínkách v konkrétním roce mezi 1. až 30. červencem, hmota by byla na lokalitě ponechána nejméně týden, aby mohlo dojít k vysemenění kokrhele, a až následně odklizená

Výměra 6 700 m<sup>2</sup> - skutečně sečená plocha – 6 030 m<sup>2</sup> - sečení travního porostu křovinořezem – ztížené podmínky - mozaikovitá seč

### **Opatření č. 2 2. seč**

Lokalita by dále byla sečena, mozaikovitě, na celé ploše, hmota shrabána a odvezena mimo lokalitu. Na lokalitě by z důvodu zajištění biotopu a potravní nabídky pro hmyz zůstala neposečená plocha zachovalé vegetace cca 10 %. Druhá seč by byla provedena v termínu mezi 15. zářím a 30. říjnem

Výměra 6 700 m<sup>2</sup> - skutečně sečená plocha – 6 030 m<sup>2</sup> - sečení travního porostu křovinořezem – mozaikovitá seč

## **3. Opatření provedená v roce 2023**

### **Opatření č. 1 1. seč**

Lokalita by dále byla sečena, mozaikovitě, na celé ploše, hmota shrabána a odvezena mimo lokalitu. Na lokalitě by z důvodu zajištění biotopu a potravní nabídky pro hmyz zůstala neposečená plocha zachovalé vegetace cca 10 %. První seč by byla provedena na části lokality bez aplikace kokrhele (západně od cesty) v termínu mezi 15. květnem a 15. červnem, část lokality s výsevem kokrhele by byla posečena po jeho dozrání v závislosti na podmínkách v konkrétním roce mezi 1. až 30. červencem, hmota by byla na lokalitě ponechána nejméně týden, aby mohlo dojít k vysemenění kokrhele, a až následně odklizená

Výměra 6 700 m<sup>2</sup> - skutečně sečená plocha – 6 030 m<sup>2</sup> - sečení travního porostu křovinořezem – ztížené podmínky - mozaikovitá seč

### **Opatření č. 2 2. seč**

Lokalita by dále byla sečena, mozaikovitě, na celé ploše, hmota shrabána a odvezena mimo lokalitu. Na lokalitě by z důvodu zajištění biotopu a potravní nabídky pro hmyz zůstala neposečená plocha zachovalé vegetace cca 10 %. Druhá seč by byla provedena v termínu mezi 15. zářím a 30. říjnem

Výměra 6 700 m<sup>2</sup> - skutečně sečená plocha – 6 030 m<sup>2</sup> - sečení travního porostu křovinořezem – mozaikovitá seč



### Případné dotčení zákonné ochrany lokality

Podle zákona č. 114/1992 Sb. o ochraně přírody a krajiny

**§ 8 odst. 1** – kácení dřevin rostoucích mimo les – při realizaci akce dojde ke kácení dřevin rostoucích mimo les – dřeviny s menším obvodem než 80 cm ve 130 cm výšky, zapojené porosty dřevin s plochou přesahující 40 m<sup>2</sup> – vzhledem ke skutečnosti, že plocha zapojených porostů přesahuje 40 m<sup>2</sup> je nutné získat povolení ke kácení dřevin – **doloženo příslušným rozhodnutím**

**§ 50 odst. 1** – ochrana zvláště chráněných druhů živočichů – realizace akce je navržena na lokalitě s potvrzeným výskytem dvou zvláště chráněných druhů živočichů – ještěrky obecné a modráska bahenního – realizací zásahů nedojde k poškození těchto druhů – **doloženo vyjádřením**

**Realizací opatření by nemělo dojít k dotčení jiných zájmů chráněných příslušnými zákony.**

## 6. Břehy nádrže Lubenský les – Lubná u Poličky



**Dotčené pozemky:** 2474/5 - vlastník ČR – subjekt s oprávněním hospodařit - Lesy ČR, výměra 17 849 m<sup>2</sup>, druh vodní plocha (PUPFL)

**Výměra zásahu:** 1 370 m<sup>2</sup>

**Zastoupené typy biotopů:** **R2.2 Nevápnitá mechová slatiniště** – kategorie v červeném seznamu **CR**

### **Výskyty druhů rostlin a živočichů uvedených na červeném seznamu**

Ostřice Davallova (*Carex davalliana*) – kategorie v červeném seznamu **EN**

Sítina alpská (*Juncus alpinoarticulatus*) – kategorie v červeném seznamu **VU**

Ještěrka živorodá (*Zootoca vivipara*) – kategorie v červeném seznamu **NT**

Okáč černohnědý (*Erebia ligea*) – kategorie v červeném seznamu **NT**

Okáč ječmínkový (*Lasiommata maera*) - kategorie v červeném seznamu **NT**

Bělopásek dvouřadý (*Limenitis camilla*) - kategorie v červeném seznamu **NT**

### **Stávající stav:**

Jedná se o podmáčené břehy rybníka Lubenský les, který byl zbudován v roce 2005 v místě dříve se nacházejících se podmáčených lesů s fragmenty nelesních mokřadů. Ze zde provedených sond bylo zjištěno, že vrstva rašeliny je zde mocná až 2 metry. Rašelinná vegetace typická pro tento typ biotopů je zde soustředěna na zrašeliněné břehy, kde se dosud poměrně hojně vyskytuje ostřice davallova či sítina alpská.

Lokalita je unikátní izolovaný ostrov této vegetace a biotopu na Litomyšlsku. Tento biotop téměř není obhospodařován, břehy zarůstají nálety břízy pýřité a olše lepkavé. V případě, že nebude lokalita obhospodařována, dojde k zániku tohoto biotopu.

### **Cíle realizovaných zásahů**

Cílem realizovaných zásahů by měla být obnova a údržba biotopu biotopů R2.2 a zároveň podpora na ně vázaných druhů rostlin a živočichů, ať už se jedná o druhy uvedené v červených seznamech (ostřice Davallova, sítina alpská, ještěrka živorodá), či druhů mimo ně, které jsou však na tyto biotopy

vázány (četné druhy ostřic, atd.) prostřednictvím potlačení rozrůstajících se olší a bříz a pozvolna se prosazující třtiny křovištní.

### **Navržený management:**

#### **1. Opatření provedená v roce 2021**

##### **Opatření č. 1 – výřez stromových náletů**

Výřez náletových dřevin z břehů nádrže – výřez dřevin by proběhl především na místech, kde došlo k zapojení vegetace a náletu, který znemožňuje existenci hodnotných společenstev

Termín realizace výřezů a kácení je naplánován ihned po oznámení výsledku, zda bude projekt podpořen, tj. nejspíše od měsíce března do nejpozději 15.5. (bude dbáno na to, aby odstranění keřů proběhlo v co nejdřívějším termínu, termín do 15.5. byl navržen z důvodu možného širokého rozmezí oznámení výsledků řízení (od 1.3. do 31.3.)), vzhledem ke skutečnosti že toto může zasahovat do období hnízdění a výchovy mláďat ptactva, bude před realizací kácení partnerem projektu ZO ČSOP (prom. biol. Lubor Urbánek, člen a kroužkovatel ČSO), proveden náslech pěvců na lokalitě, případně zjištění hnízdění ptactva na lokalitě bude hnízdo vyhledáno a okolo něj bude ponechána clona stromů, které budou odstraněny až na podzim po skončení hnízdní sezony, tj. v období od 31.8. do 31.12.

výměra – 300 m<sup>2</sup> – odstranění náletu nad 3 metry výšky – ztížené podmínky – podmáčené a rašelinné pozemky

##### **Opatření č. 2 – seč křovinořezem**

Celé břehy rybníka by byly posečeny ve vhodnou dobu, tj. pozdním létě, mezi 15. srpnem a 30. zářím

výměra – 1 370 m<sup>2</sup> – sečení travního porostu křovinořezem – ztížené podmínky - podmáčené a rašelinné pozemky

#### **2. Opatření provedená v roce 2022**

##### **Opatření č. 1 – seč křovinořezem**

Celé břehy rybníka by byly posečeny ve vhodnou dobu, tj. pozdním létě, mezi 15. srpnem a 30. zářím

výměra – 1 370 m<sup>2</sup> – sečení travního porostu křovinořezem – ztížené podmínky - podmáčené a rašelinné pozemky

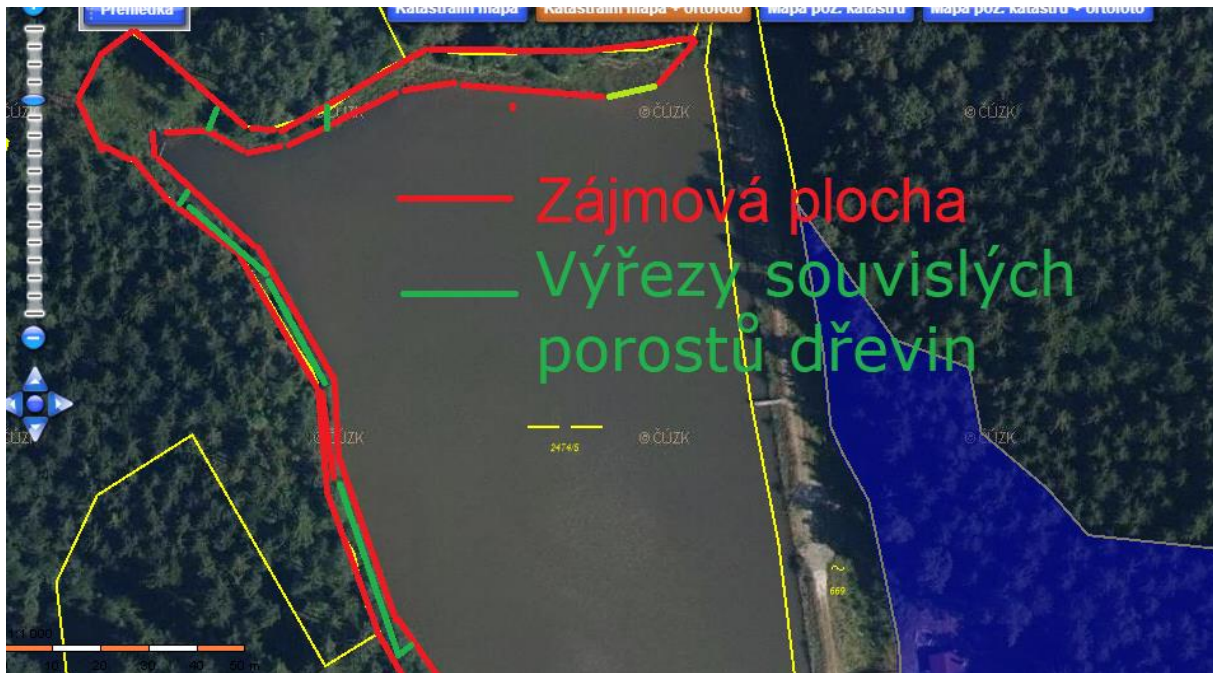
#### **3. Opatření provedená v roce 2023**

##### **Opatření č. 1 – seč křovinořezem**

Celé břehy rybníka by byly posečeny ve vhodnou dobu, tj. pozdním létě, mezi 15. srpnem a 30. zářím

výměra – 1 370 m<sup>2</sup> – sečení travního porostu křovinořezem – ztížené podmínky - podmáčené a rašelinné pozemky





#### Případné dotčení zákonné ochrany lokality

##### **Podle zákona č. 114/1992 Sb. o ochraně přírody a krajiny**

**§ 4 odst. 2** – realizace akce ve významném krajinném prvku za zákona (rybník, les) – akce realizována za účelem podpory ekologické stability VKP – nedojde k poškození VKP – není nutné vydání závazného stanoviska k zásahu do VKP – **doloženo vyjádřením**

**§ 8 odst. 1** – kácení dřevin rostoucích mimo les – při realizaci akce dojde ke kácení dřevin na pozemcích, které jsou součástí PUPFL – **ke kácení dřevin není třeba rozhodnutí**

**§ 49 odst. 1** – ochrana zvláště chráněných druhů rostlin – realizace akce je navržena na lokalitě s potvrzeným výskytem jednoho zvláště chráněného druhu rostliny – ostřice Davallový – realizací zásahů nedojde k poškození tohoto druhu – **doloženo vyjádřením**

**§ 50 odst. 1** – ochrana zvláště chráněných druhů živočichů – realizace akce je navržena na lokalitě s potvrzeným výskytem dvou zvláště chráněných druhů živočichů – ještěrky živorodé a bělopáska dvouřadého – realizací zásahů nedojde k poškození těchto druhů – **doloženo vyjádřením**

##### **Zákon 254/2001 Sb., o vodách v platném znění**

Akce realizována na vodním díle, přípustnost realizace akce z hlediska dotčení vodního zákona doložena vyjádřením

##### **Zákon 289/1995 Sb., o lesích v platném znění**

Akce realizována na pozemcích pod ochranou PUPFL, přípustnost realizace akce z hlediska dotčení lesního zákona doložena vyjádřením

**Realizací opatření by nemělo dojít k dotčení jiných zájmů chráněných příslušnými zákony.**

## 7. Zrnětínská stráň – Poříčí u Litomyšle



**Celková výměra zásahu:** 1 830 m<sup>2</sup>

**Dotčené pozemky:**

516/2 - vlastník Alois a Ludmila Kulhaví, výměra 3 138 m<sup>2</sup>, druh trvalý travní porost

516/5 - vlastník Hana Pechancová, výměra 2 754 m<sup>2</sup>, druh trvalý travní porost

**Zastoupené typy biotopů:**

**T3.4D Širokolisté suché trávníky, porosty bez význačného výskytu vstavačovitých a jalovce obecného** – kategorie v červeném seznamu **NT**

**K3 Vysoké mezofilní a xerofilní křoviny** – kategorie v červeném seznamu **VU**

**Výskyty druhů rostlin a živočichů uvedených na červeném seznamu**

Hořeček brvitý (*Gentianopsis ciliata*) – kategorie v červeném seznamu **VU**

Kamejka lékařská (*Lithospermum officinale*) – kategorie v červeném seznamu **VU**

Okrotice bílá (*Cephalanthera damasonium*) – kategorie v červeném seznamu **NT**

Orlíček obecný (*Aquilegia vulgaris*) – kategorie v červeném seznamu **NT**

Ještěrka obecná (*Lacerta agilis*) – kategorie v červeném seznamu **VU**

Modrásek bahenní (*Phengaris nausithous*) – kategorie v červeném seznamu **NT**

Soumračník skořicový (*Spialia sertorius*) – kategorie v červeném seznamu **VU**

**Stávající stav:**

Jedná se o suché opukové stráně na svahu JZ expozice s výskytem ohrožených druhů rostlin (kamejka lékařská, hořeček brvitý, okrotice bílá, orlíček obecný) a živočichů. Pozemky požívají ochranu jako významný krajinný prvek registrovaný podle ust. § 6 zákona č. 114/1992 Sb., pod názvem Zrnětínská stráň.

V současné době je trávník nepravidelně sečen. První seč po dlouhodobém neobhospodařování pozemku byla provedena v roce 2012, další v roce 2014 a naposledy byl pozemek posečen v roce 2018. Na lokalitě je zachováno poměrně velké množství keřů, které na stráni vytvářejí závětrné struktury. Množství keřů na stráni je nutné redukovat a zvýšit výměru trvalého travního porostu.

### **Cíle realizovaných zásahů**

Cílem realizovaných zásahů by měla být obnova biotopu biotopů T3.4D a zároveň podpora na ně vázaných druhů rostlin a živočichů, ať už se jedná o druhy uvedené v červených seznamech (kamejka lékařská, hořeček brvitý, soumarčnick skořicový, modrásek bahenní), či druhů mimo ně, které jsou však na tyto biotopy vázány (mateřídouška vejčitá, kokrhel menší atd.) prostřednictvím potlačení rozrůstajících se křovin a invadující třtiny křovištní.

### **Navržený management:**

#### **1. Opatření provedená v roce 2021**

##### **Opatření č. 1 – výřez křovin a vzrostlých keřů**

Výřez náletových dřevin a keřů, které se na stráni nenacházejí souvisle, ale roztroušeně po celém svahu s ponecháním solitérních keřů – výřez křovin by proběhl na celé zájmové ploše

Zastoupení křovin na zájmové ploše je cca 25 % její výměry, tedy na výměře – 600 m<sup>2</sup> – odstranění náletu do 3 metrů výšky – ztížené podmínky – trnité dřeviny, vyšší svažitost

Termín realizace výřezů a kácení je naplánován ihned po oznámení výsledku, zda bude projekt podpořen, tj. nejspíše od měsíce března do nejpozději 15.5. (bude dbáno na to, aby odstranění keřů proběhlo v co nejdřívějším termínu, termín do 15.5. byl navržen z důvodu možného širokého rozmezí oznámení výsledků řízení (od 1.3. do 31.3.)), vzhledem ke skutečnosti že toto může zasahovat do období hnízdění a výchovy mláďat ptactva, bude před realizací kácení partnerem projektu ZO ČSOP (prom. biol. Lubor Urbánek, člen a kroužkovatel ČSO), proveden náslech ptáků na lokalitě, případně zjištění hnízdění ptactva na lokalitě bude hnízdo vyhledáno keř s hnízdem bude na lokalitě ponechán, které budou odstraněny až na podzim po skončení hnízdní sezony, tj. v období od 31.8. do 31.12.

odstranění stromů a keřů o průměru kmene na řezné ploše 11 -21 cm – 15 Ks

odstranění stromů a keřů o průměru kmene na řezné ploše 21 -30 cm – 5 Ks

##### **Opatření č. 2 1. seč**

Lokalita by dále byla sečena, mozaikovitě, na celé ploše, hmota shrabána a odvezena mimo lokalitu. Na lokalitě by z důvodu zajištění biotopu a potravní nabídky pro hmyz zůstala neposečená plocha zachovalé vegetace cca 10 %. První seč by byla provedena v termínu mezi 1. květnem a 15. červnem

Výměra 1 830 m<sup>2</sup> - skutečně sečená plocha – 1 650 m<sup>2</sup> - sečení travního porostu křovinořezem – ztížené podmínky - vyšší svažitost pozemku, mozaikovitá seč

##### **Opatření č. 3 2. seč**

Lokalita by dále byla sečena, mozaikovitě, na celé ploše, hmota shrabána a odvezena mimo lokalitu. Na lokalitě by z důvodu zajištění biotopu a potravní nabídky pro hmyz zůstala neposečená plocha zachovalé vegetace cca 10 %. Druhá seč by byla provedena v termínu mezi 1. zářím a 30. říjnem

Výměra 1 830 m<sup>2</sup> - skutečně sečená plocha – 1 650 m<sup>2</sup> - sečení travního porostu křovinořezem – ztížené podmínky - vyšší svažitost pozemku, mozaikovitá seč

#### **2. Opatření provedená v roce 2022**

### **Opatření č. 1 1. seč**

Lokalita by dále byla sečena, mozaikovitě, na celé ploše, hmota shrabána a odvezena mimo lokalitu. Na lokalitě by z důvodu zajištění biotopu a potravní nabídky pro hmyz zůstala neposečená plocha zachovalé vegetace cca 10 %. První seč by byla provedena v termínu mezi 1. květnem a 15. červnem

Výměra 1 830 m<sup>2</sup> - skutečně sečená plocha – 1 650 m<sup>2</sup> - sečení travního porostu křovinořezem – ztížené podmínky - vyšší svažitost pozemku, mozaikovitá seč

### **Opatření č. 2 2. seč**

Lokalita by dále byla sečena, mozaikovitě, na celé ploše, hmota shrabána a odvezena mimo lokalitu. Na lokalitě by z důvodu zajištění biotopu a potravní nabídky pro hmyz zůstala neposečená plocha zachovalé vegetace cca 10 %. Druhá seč by byla provedena v termínu mezi 1. zářím a 30. říjnem

Výměra 1 830 m<sup>2</sup> - skutečně sečená plocha – 1 650 m<sup>2</sup> - sečení travního porostu křovinořezem – ztížené podmínky - vyšší svažitost pozemku, mozaikovitá seč

## **3. Opatření provedená v roce 2023**

### **Opatření č. 1 1. seč**

#### **Opatření č. 1 1. seč**

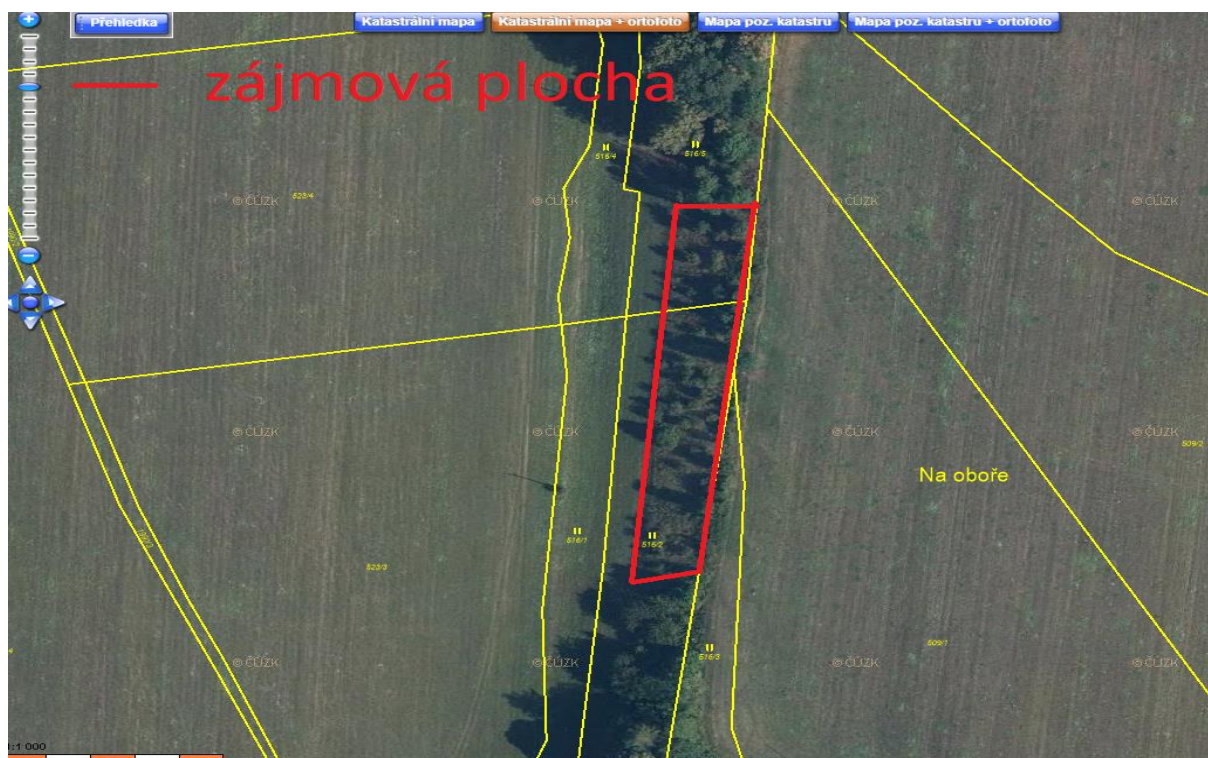
Lokalita by dále byla sečena, mozaikovitě, na celé ploše, hmota shrabána a odvezena mimo lokalitu. Na lokalitě by z důvodu zajištění biotopu a potravní nabídky pro hmyz zůstala neposečená plocha zachovalé vegetace cca 10 %. První seč by byla provedena v termínu mezi 1. květnem a 15. červnem

Výměra 1 830 m<sup>2</sup> - skutečně sečená plocha – 1 650 m<sup>2</sup> - sečení travního porostu křovinořezem – ztížené podmínky - vyšší svažitost pozemku, mozaikovitá seč

#### **Opatření č. 2 2. seč**

Lokalita by dále byla sečena, mozaikovitě, na celé ploše, hmota shrabána a odvezena mimo lokalitu. Na lokalitě by z důvodu zajištění biotopu a potravní nabídky pro hmyz zůstala neposečená plocha zachovalé vegetace cca 10 %. Druhá seč by byla provedena v termínu mezi 1. zářím a 30. říjnem

Výměra 1 830 m<sup>2</sup> - skutečně sečená plocha – 1 650 m<sup>2</sup> - sečení travního porostu křovinořezem – ztížené podmínky - vyšší svažitost pozemku, mozaikovitá seč



#### **Případné dotčení zákonné ochrany lokality**

Podle zákona č. 114/1992 Sb. o ochraně přírody a krajiny

**§ 4 odst. 2** – realizace akce v registrovaném významném krajinném prvku – akce realizována za účelem zachování hodnot, pro které byl VKP vyhlášen – nedojde k poškození VKP – není nutné vydání závazného stanoviska k zásahu do VKP Zrnětínská stráž – **doloženo vyjádřením**

**§ 8 odst. 1** – kácení dřevin rostoucích mimo les – při realizaci akce dojde ke kácení dřevin rostoucích mimo les – dřeviny s menším obvodem než 80 cm ve 130 cm výšky, zapojené porosty dřevin s plochou nedosahující 40 m<sup>2</sup> – vzhledem ke skutečnosti, že je lokalita VKP je nutné získat povolení ke kácení všech dřevin – **doloženo příslušným rozhodnutím**

**§ 50 odst. 1** – ochrana zvláště chráněných druhů živočichů – realizace akce je navržena na lokalitě s potvrzeným výskytem dvou zvláště chráněných druhů živočichů – ještěrky obecné a modráska bahenního – realizací zásahů nedojde k poškození těchto druhů – **doloženo vyjádřením**

**Realizací opatření by nemělo dojít k dotčení jiných zájmů chráněných příslušnými zákony.**

## 8. Bartošův lom – Poříčí u Litomyšle



**Celková výměra zásahu:** 3 190 m<sup>2</sup>

Rozloha větší tůně cca 270 m<sup>2</sup>

Rozloha menší tůně cca 100 m<sup>2</sup>

**Dotčené pozemky:** 721/2 - vlastník Hana Bartošová, výměra 15 326 m<sup>2</sup>, druh lesní pozemek

**Zastoupené typy biotopů:**

**Výskyty druhů rostlin a živočichů uvedených na červeném seznamu**

Vážka hnědoskvrnná (*Orthetrum brunneum*) – kategorie v červeném seznamu **NT**

Majka obecná (*Meloe proscarabeus*) – kategorie v červeném seznamu **VU**

Svižník lesní (*Cicindella sylvatica sylvatica*) - kategorie v červeném seznamu **NT**

Modrásek jetelový (*Polyommatus bellargus*) - kategorie v červeném seznamu **VU**

Vřetenuška čičorková (*Zygaena ephialtes*) – kategorie v červeném seznamu **NT**

Saranče vlašská (*Calliptamus italicus*) – kategorie v červeném seznamu **NT**

Čolek horský (*Ichthyosaura alpestris*) – kategorie v červeném seznamu **VU**

Skokan zelený (*Pelophylax esculentus*) – kategorie v červeném seznamu **NT**

Kudlanka nábožná (*Mantis religiosa*) – kategorie v červeném seznamu **VU**

Ještěrka obecná (*Lacerta agilis*) – kategorie v červeném seznamu **VU**

**Stávající stav:**

Jedná se o bývalý pískovcový lom, v němž byla v roce 2012 ukončena těžba písku. Na základě dohody vlastníka pozemku, orgánu ochrany přírody a orgánu ochrany lesa nebyla část lomu rekultivována a

byla ponechána samovolné sukcesi. Vlastník zde ještě za finančního přispění Městského úřadu Litomyšl zbudoval cca v roce 2015 dvě periodické tůně o hloubce cca 40 cm. V současné době se v lomu pomalu začíná prosazovat třtina křovištní a z dřevin borovice a břízy. Na horní hraně lomu se nachází travní porost, jemuž dominuje třtina křovištní.

Tůně jsou v současnosti zarostlé vegetací, především sítinou a dochází v nich ke splavování písku a jejich zanášení z výše položených částí lomu.

### **Cíle realizovaných zásahů**

Cílem realizovaných zásahů by měla být obnova obnažených písčín prostřednictvím strojního narušení drnu, tam kde je tento vytvořen. Dále pak obnova tůní spočívající v odstranění splaveného písku z tůní.

### **Navržený management:**

#### **1. Opatření provedená v roce 2021**

##### **Opatření č. 1 – strojní narušení a odstranění drnu**

Strojní narušení drnu počínající invaze třtiny křovištní by proběhlo na rovných písčitych plochách. Odstranění drnu potom na plochách, kde jsou porosty třtiny již souvislejší. Narušení drnu by mělo proběhnout pojezdem těžké mechanizace na těchto plochách. Terasy mezi plochými částmi lomu, byť jsou též invadovány třtinou by zatím zůstaly bez managementu

Výměra 800 m<sup>2</sup> – stržení drnu mechanizací

Výměra 2 000 m<sup>2</sup> – narušení drnu mechanizací

##### **Opatření č. 2 1. seč**

Travnatý porost na horní hraně lomu by byl posečen. První seč by byla provedena v termínu mezi 15. květnem a 15. červnem

Výměra 568 m<sup>2</sup> - skutečně sečená plocha – 568 m<sup>2</sup> - sečení travního porostu křovinořezem

##### **Opatření č. 3 2. seč**

Travnatý porost na horní hraně lomu by byl posečen. Druhá seč by byla provedena v termínu mezi 15. říjnem a 15. listopadem

Výměra 568 m<sup>2</sup> - skutečně sečená plocha – 568 m<sup>2</sup> -

##### **Opatření č. 5 Částečné odbahnění tůní**

Vzhledem k zanášení tůní je nutné jejich průběžné odbahnění, aby nedošlo k jejich zániku. Aby zároveň nedošlo v tůních ke kompletnímu odstranění veškeré vegetace, tek není odbahnění tůní naplánováno jednorázově, ale ve dvou etapách, v letech 2021 a 2023. V roce 2021 by došlo k odbahnění 2/3 rozlohy větší tůně, včetně místa uprostřed tůně, kde dochází k největšímu splavování sedimentu a poloviny rozlohy menší tůně. Odbahnění tůně by proběhlo po konci vegetace v období mezi 1. zářím a 15. říjnem.

Odtěžení sedimentu mokrou cestou v tůních do 0,03 ha vodní plochy – množství odtěženého sedimentu - na plochách cca 50 m<sup>2</sup> a 180 m<sup>2</sup> – průměrná mocnost sedimentu cca 15 cm (při rozložení místa s největší akumulací sedimentu) –  $230 \cdot 0,15 = 34,5 \text{ m}^3$  sedimentu –

#### **2. Opatření provedená v roce 2022**

##### **Opatření č. 1 1. seč**

Travnatý porost na horní hraně lomu by byl posečen. První seč by byla provedena v termínu mezi 15. květnem a 15. červnem

Výměra 568 m<sup>2</sup> - skutečně sečená plocha – 568 m<sup>2</sup> - sečení travního porostu křovinořezem

##### **Opatření č. 2 2. seč**

Travnatý porost na horní hraně lomu by byl posečen. Druhá seč by byla provedena v termínu mezi 15. říjnem a 15. listopadem

Výměra 568 m<sup>2</sup> - skutečně sečená plocha – 568 m<sup>2</sup> - sečení travního porostu křovinořezem

### **3. Opatření provedená v roce 2023**

#### **Opatření č. 1 1. seč**

Travnatý porost na horní hraně lomu by byl posečen. První seč by byla provedena v termínu mezi 15. květnem a 15. červnem

Výměra 568 m<sup>2</sup> - skutečně sečená plocha – 568 m<sup>2</sup> - sečení travního porostu křovinořezem

#### **Opatření č. 2 2. seč**

Travnatý porost na horní hraně lomu by byl posečen. Druhá seč by byla provedena v termínu mezi 15. říjnem a 15. listopadem

Výměra 568 m<sup>2</sup> - skutečně sečená plocha – 568 m<sup>2</sup> - sečení travního porostu křovinořezem

#### **Opatření č. 3 – strojní narušení drnu**

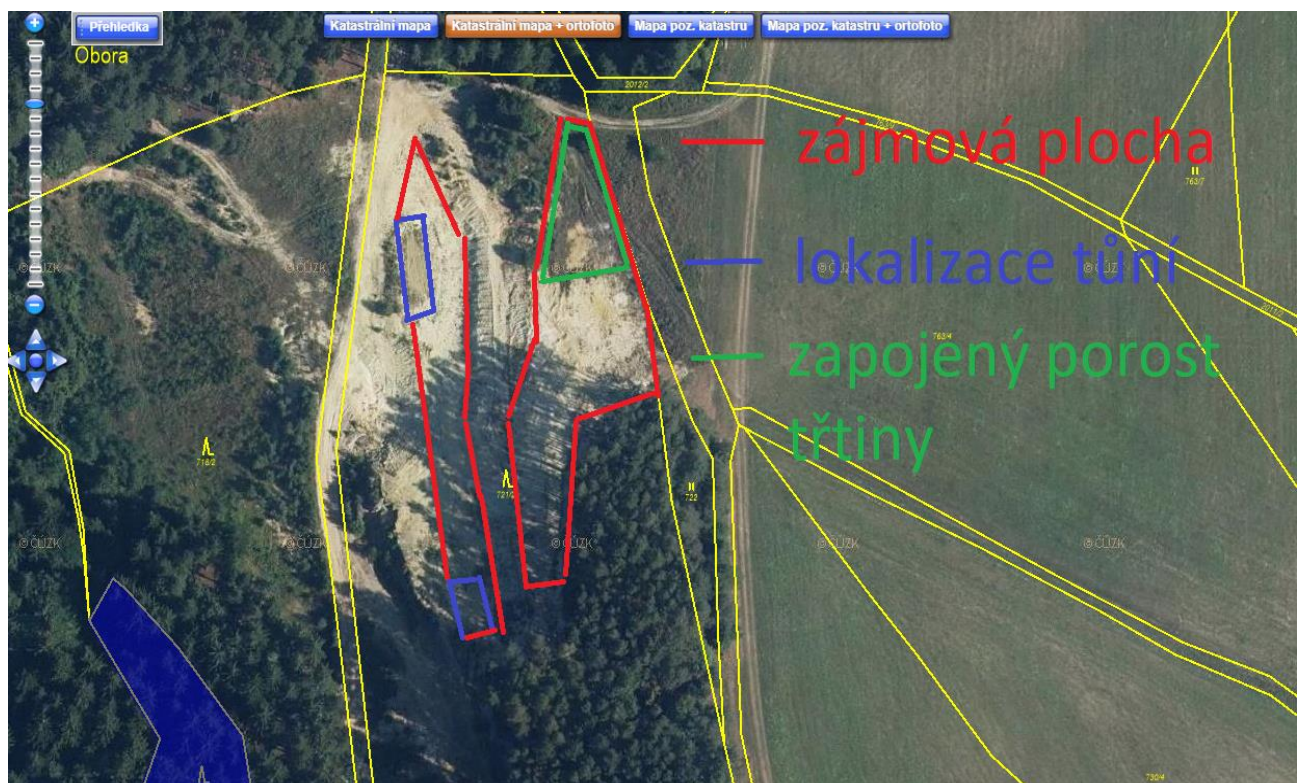
Strojní narušení drnu by bylo disturbančním managementem před invazí třtiny křovištní na lokalitu.

Výměra 2 800m<sup>2</sup> – narušení drnu

#### **Opatření č. 5 Částečné odbahnění tůní**

Vzhledem k zanášení tůní je nutné jejich průběžné odbahnění, aby nedošlo k jejich zániku. Aby zároveň nedošlo v tůních ke kompletnímu odstranění veškeré vegetace, tek není odbahnění tůní naplánováno jednorázově, ale ve dvou etapách, v letech 2021 a 2023. V roce 2021 by došlo k odbahnění 2/3 rozlohy větší tůně, včetně místa uprostřed tůně, kde dochází k největšímu splavování sedimentu a poloviny rozlohy menší tůně. V tomto roce (2023) by byla odbahněna druhá polovina menší tůně a zbylá třetina větší tůně, které nebyly odbahněny v roce 2021, dále by byla znovu odbahněna třetina velké tůně ve svém středu, kde dochází k poměrně velkému zanášení. Odbahnění tůní by proběhlo po konci vegetace v období mezi 1. zářím a 30. říjnem.

Odtěžení sedimentu mokrou cestou v tůních do 0,03 ha vodní plochy – 450 Kč/m<sup>3</sup> odtěženého sedimentu - na plochách cca 50 m<sup>2</sup> a 180 m<sup>2</sup> – průměrná mocnost sedimentu cca 10 cm (při rozložení místa s největší akumulací sedimentu) – 230 \*0,1= 23 m<sup>3</sup> sedimentu –





### **Případné dotčení zákonné ochrany lokality**

#### **Podle zákona č. 114/1992 Sb. o ochraně přírody a krajiny**

**§ 4 odst. 2** – realizace akce ve významném krajinném prvku za zákona (les) – akce realizována za účelem podpory ekologické stability VKP – nedojde k poškození VKP – není nutné vydání závazného stanoviska k zásahu do VKP – **doloženo vyjádřením**

**§ 50 odst. 1** – ochrana zvláště chráněných druhů živočichů – realizace akce je navržena na lokalitě s potvrzeným výskytem sedmi zvláště chráněných druhů živočichů – ještěrky obecné, čolka horského, skokana zeleného, majky obecné, svižníka lesního, svižníka polního a kudlanky nábožné – realizací zásahů nedojde k poškození těchto druhů – **doloženo vyjádřením**

#### **Zákon 289/1995 Sb., o lesích v platném znění**

Akce realizována na pozemcích pod ochranou PUPFL, přípustnost realizace akce z hlediska dotčení lesního zákona doložena vyjádřením

**Realizací opatření by nemělo dojít k dotčení jiných zájmů chráněných příslušnými zákony.**

## 9. Stráň nad Poříčím – Poříčí u Litomyšle



**Celková výměra zásahu:** 2 800 m<sup>2</sup>

**Dotčené pozemky:**

435/1 – vlastník ZD Dolní Újezd, výměra 1 588 m<sup>2</sup>, druh trvalý travní porost

295/1 - vlastník ZD Dolní Újezd, výměra 8 592 m<sup>2</sup>, druh trvalý travní porost

1954 – vlastník Dana Kleinerová, výměra 1 961 m<sup>2</sup>, druh ostatní plocha

306 – vlastník Dana Kleinerová, výměra 1 514 m<sup>2</sup>, druh trvalý travní porost

303 – vlastník Dana Kleinerová, výměra 4 266 m<sup>2</sup>, druh trvalý travní porost

**Zastoupené typy biotopů:**

**T3.4D Širokolisté suché trávníky, porosty bez význačného výskytu vstavačovitých a jalovce obecného** – kategorie v červeném seznamu **NT**

**K3 Vysoké mezofilní a xerofilní křoviny** – kategorie v červeném seznamu **VU**

**Výskyty druhů rostlin a živočichů uvedených na červeném seznamu**

Hořeček brvitý (*Gentianopsis ciliata*) – kategorie v červeném seznamu **VU**

Modrásek bahenní (*Phengaris nausithous*) – kategorie v červeném seznamu **NT**

**Stávající stav:**

Jedná se o nyní již degradovanou suchou stráň se severozápadní expozicí. Ještě cca před 5 lety se na lokalitě vyskytoval hořeček brvitý, nyní zde ze vzácnějších druhů je přítomen pouze modrásek bahenní. Dříve suchá stráň začíná přecházet v mezofilní louku a začíná zarůstat křovinami a náletovými dřevinami a začíná se na ní prosazovat třtina křovištní.

Trávník je bez managementu cca 20 let. Přesto je možná jeho obnova, navíc se v jeho blízkosti (do 1 km) dosud zachovaly trávníky s výskytem pro zdejší společenstva typických a vzácných druhů jako je např. černýš rolní, pětiprstka žezulník, modřenec chocholatý, soumračník skořicový, modrásek

jetelový, atd., kdy po zlepšení stavu trávníků je možné jeho osídlení těmito druhy. Byť je lokalita v současnosti degradovaná, tak při soustavné péči je zde předpoklad obnovení přírodně hodnotného biotopu.

### **Cíle realizovaných zásahů**

Cílem realizovaných zásahů by měla být obnova biotopu biotopů T3.4D a zároveň podpora na ně vázaných druhů rostlin a živočichů, ať už se jedná o druhy uvedené v červených seznamech (hořček brvitý, soumráček skořicový, modrásek bahenní), či druhů mimo ně, které jsou však na tyto biotopy vázány (mateřídouška vejčitá, kokrhel menší atd.) prostřednictvím potlačení rozrůstajících se křovin a invadující trřtiny křovištní.

### **Navržený management:**

#### **1. Opatření provedená v roce 2021**

##### **Opatření č. 1 – výřez křovin a kácení vzrostlých keřů**

Výřez náletových dřevin a keřů s ponecháním solitérních keřů, torz starých ovocných dřevin a recentně vysazených ovocných dřevin – výřez dřevin by proběhl na místech, kde došlo k zapojení vegetace a náletu, který znemožňuje existenci hodnotných společenstev, ale též v místech souvisleji rostoucích nezapojených solitérních keřů

Termín realizace výřezů a kácení je naplánován ihned po oznámení výsledku, zda bude projekt podpořen, tj. nejspíše od měsíce března do nejpozději 15.5. (bude dbáno na to, aby odstranění keřů proběhlo v co nejdřívějším termínu, termín do 15.5. byl navržen z důvodu možného širokého rozmezí oznámení výsledků řízení (od 1.3. do 31.3.)), vzhledem ke skutečnosti že toto může zasahovat do období hnízdění a výchovy mláďat ptactva, bude před realizací kácení partnerem projektu ZO ČSOP (prom. biol. Lubor Urbánek, člen a kroužkovatel ČSO), proveden náslehy pěvců na lokalitě, případně zjištění hnízdění ptactva na lokalitě bude hnízdo vyhledáno a okolo něj bude ponechána clona keřů, které budou odstraněny až na podzim po skončení hnízdní sezony, tj. v období od 31.8. do 31.12.

výměra – 300 m<sup>2</sup> – odstranění náletu do 3 metrů výšky – ztížené podmínky – trnité dřeviny, vyšší svažitost pozemku

odstranění stromů a keřů o průměru kmene na řezné ploše 11 -21 cm – 25 Ks

odstranění stromů a keřů o průměru kmene na řezné ploše 21 -30 cm – 10 Ks

##### **Opatření č. 2 1. seč**

Lokalita by byla sečena na celé ploše, hmota shrabána a odvezena mimo lokalitu. Vzhledem ke stavu vegetace není vhodné ponechávat neposečené plochy vegetace. V porostu by bylo ponecháno pouze několik neposečených rostlin krvavce totenu. První seč by byla provedena v termínu mezi 10. květnem a 15. červnem

Výměra 2 800 m<sup>2</sup> - skutečně sečená plocha – 2 800 m<sup>2</sup> - sečení travního porostu křovinořezem – ztížené podmínky - vyšší svažitost pozemku, dlouhodobě neobhospodařovaný pozemek

##### **Opatření č. 3 2. seč**

Lokalita by v prvním roce byla sečena na celé ploše, hmota shrabána a odvezena mimo lokalitu. Vzhledem ke stavu vegetace není vhodné ponechávat neposečené plochy vegetace. V porostu by bylo ponecháno pouze několik neposečených rostlin krvavce totenu, ty by byly ponechány i po druhé seči. Druhá seč by byla provedena v termínu mezi 15. říjnem a 15. listopadem.

Výměra 2 800 m<sup>2</sup> - skutečně sečená plocha – 2 800 m<sup>2</sup> - sečení travního porostu křovinořezem - ztížené podmínky - vyšší svažitost pozemku

##### **Opatření č. 4 ruční narušení drnu**

Po pokosení a odklizení hmoty by na lokalitě jako příprava pro osetí pozemku kokrhlem bylo provedeno na celé ploše lokality ruční narušení drnu.

Výměra 2 800 m<sup>2</sup> - ruční narušení drnu

### **Opatření č. 5 výsev kokrhele luštince**

Po ručním narušení drnu by byl na lokalitu vyset kokrhelem luštince, jehož dodání by bylo zajištěno partnerem projektu, katedrou ekologie a životního prostředí Univerzity Palackého

## **2. Opatření provedená v roce 2022**

### **Opatření č. 1 1. seč**

Lokalita by byla sečena na celé ploše, hmota shrabána a odvezena mimo lokalitu. Vzhledem ke stavu vegetace není vhodné ponechávat neposečené plochy vegetace. V porostu by bylo ponecháno pouze několik neposečených rostlin krvavce totenu. Lokalita by byla posečena po dozrání kokrhele v závislosti na podmínkách v konkrétním roce mezi 1. až 30. červencem, hmota by byla na lokalitě ponechána nejméně týden, aby mohlo dojít k vysemenění kokrhele, a až následně odklizená  
Výměra 2 800 m<sup>2</sup> - skutečně sečená plocha – 2 800 m<sup>2</sup> - sečení travního porostu křovinořezem - ztížené podmínky - vyšší svažítost pozemku

Lokalita by byla sečena na celé ploše, hmota shrabána a odvezena mimo lokalitu. Vzhledem ke stavu

### **Opatření č. 2 2. seč**

Lokalita by v prvním roce byla sečena na celé ploše, hmota shrabána a odvezena mimo lokalitu. Vzhledem ke stavu vegetace není vhodné ponechávat neposečené plochy vegetace. V porostu by bylo ponecháno pouze několik neposečených rostlin krvavce totenu, ty by byly ponechány i po druhé seči. První seč by byla provedena v termínu mezi 15. zářím a 15. říjnem.

Výměra 2 800 m<sup>2</sup> - skutečně sečená plocha – 2 800 m<sup>2</sup> - sečení travního porostu křovinořezem - ztížené podmínky - vyšší svažítost pozemku

## **3. Opatření provedená v roce 2023**

### **Opatření č. 1 1. seč**

Lokalita by byla sečena na celé ploše, hmota shrabána a odvezena mimo lokalitu. Vzhledem ke stavu vegetace není vhodné ponechávat neposečené plochy vegetace. V porostu by bylo ponecháno pouze několik neposečených rostlin krvavce totenu. Lokalita by byla posečena po dozrání kokrhele v závislosti na podmínkách v konkrétním roce mezi 1. až 30. červencem, hmota by byla na lokalitě ponechána nejméně týden, aby mohlo dojít k vysemenění kokrhele, a až následně odklizená

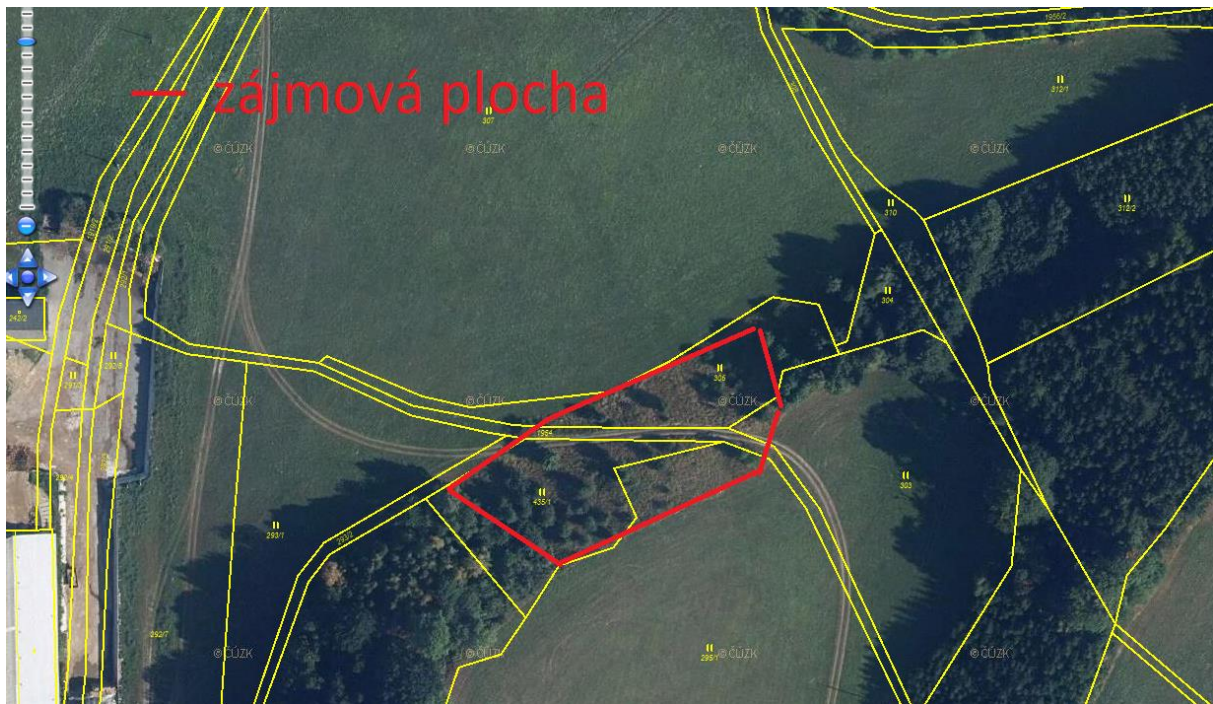
Výměra 2 800 m<sup>2</sup> - skutečně sečená plocha – 2 800 m<sup>2</sup> - sečení travního porostu křovinořezem - ztížené podmínky - vyšší svažítost pozemku

Lokalita by byla sečena na celé ploše, hmota shrabána a odvezena mimo lokalitu. Vzhledem ke stavu

### **Opatření č. 2 2. seč**

Lokalita by v prvním roce byla sečena na celé ploše, hmota shrabána a odvezena mimo lokalitu. Vzhledem ke stavu vegetace není vhodné ponechávat neposečené plochy vegetace. V porostu by bylo ponecháno pouze několik neposečených rostlin krvavce totenu, ty by byly ponechány i po druhé seči. První seč by byla provedena v termínu mezi 15. zářím a 15. říjnem.

Výměra 2 800 m<sup>2</sup> - skutečně sečená plocha – 2 800 m<sup>2</sup> - sečení travního porostu křovinořezem - ztížené podmínky - vyšší svažítost pozemku



### Případné dotčení zákonné ochrany lokality

Podle zákona č. 114/1992 Sb. o ochraně přírody a krajiny

**§ 8 odst. 1** – kácení dřevin rostoucích mimo les – při realizaci akce dojde ke kácení dřevin rostoucích mimo les – dřeviny s menším obvodem než 80 cm ve 130 cm výšky, zapojené porosty dřevin s plochou přesahující 40 m<sup>2</sup> na pozemku p.č. 435/1, na ostatních nesouvislé porosty křovin – vzhledem ke skutečnosti, že plocha zapojených porostů na předmětném pozemku přesahuje 40 m<sup>2</sup> je nutné získat povolení ke kácení dřevin – **doloženo příslušným rozhodnutím**

**§ 50 odst. 1** – ochrana zvláště chráněných druhů živočichů – realizace akce je navržena na lokalitě s potvrzeným výskytem jednoho zvláště chráněného druhu živočicha – modráška bahenního – realizací zásahů nedojde k poškození tohoto druhů – **doloženo vyjádřením**

**Realizací opatření by nemělo dojít k dotčení jiných zájmů chráněných příslušnými zákony.**

## 10. Vlhká louka v Nedošíně a pěnovcové prameniště – Nedošín (Litomyšl)



**Celková výměra zásahu:** vlhká louka - 3 790 m<sup>2</sup>, prameniště 1 000 m<sup>2</sup>

### **Dotčené pozemky:**

142 – vlastník město Litomyšl, výměra 1 164 m<sup>2</sup>, druh trvalý travní porost

534 - vlastník město Litomyšl, výměra 1 123 m<sup>2</sup>, druh trvalý travní porost

533 – vlastník Ing. Jan Janeček, Jiří Janeček, MUDr. Josef Janeček, Jaroslava Junková, Mgr. Hana Půlpánová, Ing. Eva Vaňková , výměra 1 565 m<sup>2</sup>, druh trvalý travní porost

141 – vlastník město Litomyšl, výměra 3 942 m<sup>2</sup>, druh trvalý travní porost

532/2 - vlastník město Litomyšl, výměra 665 m<sup>2</sup>, druh trvalý travní porost

### **Zastoupené typy biotopů:**

**R1.1 Luční pěnovcové prameniště** - kategorie v červeném seznamu **EN**

**M1.7 Porosty vysokých ostřic** - kategorie v červeném seznamu **LC**

**T1.6 Vlhká tužebníková lada** – kategorie v červeném seznamu **NT**

**X7.B Ruderální bylinná vegetace mimo sídla, ostatní porosty**

### **Výskyty druhů rostlin a živočichů uvedených na červeném seznamu**

Ostřice latnatá (*Carex paniculata*) – kategorie v červeném seznamu **LC**

Potočník vzpřímený (*Berula erecta*) – kategorie v červeném seznamu **NT**

Praménka rakouská (*Bythinella austriaca*) – kategorie v červeném seznamu **NT**

Modrásek bahenní (*Phengaris nausithous*) – kategorie v červeném seznamu **NT**

Ploštěnka potoční (*Dugesia gonocephala*) – kategorie v červeném seznamu **VU**

### **Stávající stav:**

Jedná se o nyní již degradovanou dříve vlhkou louku, která je dlouhodobě nekosená. Lokalita je značně ruderalizována, část přechází v tužebníková lada. Je zde částečně zachována vegetace typická pro biotop vysokých ostřic, zřejmě nejvzácnějším druhem je zde ostřice latnatá.

V případě lučního pěnovcového prameniště se jedná o degradovanou lokalitu, která je ještě na leteckých snímcích z 50. let minulého století bez vzrostlé zeleně s trvalým travním porostem. V současné době jedné z pramenných stružek vyhlouben limnokren. Jinak je lokalita zarostlá náletovými dřevinami, především olšemi. Charakteristický porost pro tento typ biotopu se zde již nachází pouze ve fragmentech, jedná se především o ostřici chabou.

### **Cíle realizovaných zásahů**

Cílem realizovaných zásahů by měla být obnova biotopu vlhkých pcháčových luk, či částečně též vegetace vysokých ostřic, prostřednictvím intenzivní seče a odklizení vegetace, které by měly vést k potlačení invadujících druhů.

Cílem na podmáčených místech okolo tůní by měla být obnova lučního pěnovcového prameniště, včetně charakteristické vegetace typické pro tyto biotopy.

### **Navržený management:**

#### **1. Opatření provedená v roce 2021**

##### **Opatření č. 1 – výřez křovin a kácení vzrostlých stromů**

Zde by se jednalo o pokácení 30 vzrostlých olší z oblasti okolo prameniště a následné odstranění keřového porostu.

Termín realizace výřezů a kácení je naplánován ihned po oznámení výsledku, zda bude projekt podpořen, tj. nejspíše od měsíce března do nejpozději 15.5. (bude dbáno na to, aby odstranění keřů proběhlo v co nejdřívějším termínu, termín do 15.5. byl navržen z důvodu možného širokého rozmezí oznámení výsledků řízení (od 1.3. do 31.3.)), vzhledem ke skutečnosti že toto může zasahovat do období hnízdění a výchovy mláďat ptactva, bude před realizací kácení partnerem projektu ZO ČSOP (prom. biol. Lubor Urbánek, člen a kroužkovatel ČSO), proveden náslehy pěvců na lokalitě, případně zjištění hnízdění ptactva na lokalitě bude hnízdo vyhledáno a okolo něj bude ponechána clona keřů, které budou odstraněny až na podzim po skončení hnízdní sezony, tj. v období od 31.8. do 31.12.

výměra – 200 m<sup>2</sup> – odstranění náletu do 3 metrů výšky – ztížené podmínky – podmáčené pozemky

odstranění stromů o průměru kmene na řezné ploše 31 -40 cm – 30 Ks

##### **Opatření č. 2 1. seč vlhké louky**

Lokalita by byla sečena na celé ploše, hmota shrabána a odvezena mimo lokalitu. Vzhledem ke stavu vegetace není vhodné v prvním roce ponechávat neposečené plochy vegetace. První seč by byla provedena v termínu mezi 1. květnem a 15. červnem

Výměra 3 790 m<sup>2</sup> - skutečně sečená plocha – 3 790 m<sup>2</sup> - sečení travního porostu křovinořezem – ztížené podmínky - podmáčený pozemek, dlouhodobě neobhospodařovaný pozemek

##### **Opatření č. 3 1. seč prameniště**

Lokalita by byla sečena na celé ploše, hmota shrabána a odvezena mimo lokalitu. Vzhledem ke stavu vegetace není vhodné v prvním roce ponechávat neposečené plochy vegetace. První seč by byla provedena v termínu mezi 1. květnem a 15. červnem.

Výměra 1 000 m<sup>2</sup> - skutečně sečená plocha – 1 000 m<sup>2</sup> - sečení travního porostu křovinořezem – ztížené podmínky - podmáčení pozemku

##### **Opatření č. 4 2. seč vlhké louky**

Lokalita by byla sečena na celé ploše, hmota shrabána a odvezena mimo lokalitu. Vzhledem ke stavu vegetace není vhodné v prvním roce ponechávat neposečené plochy vegetace. Druhá seč by byla provedena v termínu mezi 1. zářím a 30. říjnem.

Výměra 3 790 m<sup>2</sup> - skutečně sečená plocha – 3 790 m<sup>2</sup> - sečení travního porostu křovinořezem – ztížené podmínky - podmáčený pozemek

### **Opatření č. 5 2. seč prameniště**

Lokalita by byla sečena na celé ploše, hmota shrabána a odvezena mimo lokalitu. Vzhledem ke stavu vegetace není vhodné v prvním roce ponechávat neposečené plochy vegetace. Druhá seč by byla provedena v termínu mezi 1. zářím a 30. říjnem.

Výměra 1 000 m<sup>2</sup> - skutečně sečená plocha – 1 000 m<sup>2</sup> - sečení travního porostu křovinořezem – ztížené podmínky - podmáčení pozemku

## **2. Opatření provedená v roce 2022**

### **Opatření č. 1 1. seč vlhké louky**

Lokalita by byla sečena na celé ploše, hmota shrabána a odvezena mimo lokalitu. Vzhledem ke stavu vegetace není vhodné v prvním roce ponechávat neposečené plochy vegetace. První seč by byla provedena v termínu mezi 1. květnem a 15. červnem

Výměra 3 790 m<sup>2</sup> - skutečně sečená plocha – 3 790 m<sup>2</sup> - sečení travního porostu křovinořezem – ztížené podmínky - podmáčený pozemek

### **Opatření č. 2 1. seč prameniště**

Lokalita by byla sečena na celé ploše, hmota shrabána a odvezena mimo lokalitu. Vzhledem ke stavu vegetace není vhodné v prvním roce ponechávat neposečené plochy vegetace. První seč by byla provedena v termínu mezi 1. květnem a 15. červnem.

Výměra 1 000 m<sup>2</sup> - skutečně sečená plocha – 1 000 m<sup>2</sup> - sečení travního porostu křovinořezem – ztížené podmínky - podmáčení pozemku

### **Opatření č. 3 2. seč vlhké louky**

Lokalita by byla sečena na celé ploše, hmota shrabána a odvezena mimo lokalitu. Vzhledem ke stavu vegetace není vhodné v prvním roce ponechávat neposečené plochy vegetace. Druhá seč by byla provedena v termínu mezi 1. zářím a 30. říjnem.

Výměra 3 790 m<sup>2</sup> - skutečně sečená plocha – 3 790 m<sup>2</sup> - sečení travního porostu křovinořezem – ztížené podmínky - podmáčený pozemek

### **Opatření č. 4 2. seč prameniště**

Lokalita by byla sečena na celé ploše, hmota shrabána a odvezena mimo lokalitu. Vzhledem ke stavu vegetace není vhodné v prvním roce ponechávat neposečené plochy vegetace. Druhá seč by byla provedena v termínu mezi 1. zářím a 30. říjnem.

Výměra 1 000 m<sup>2</sup> - skutečně sečená plocha – 1 000 m<sup>2</sup> - sečení travního porostu křovinořezem – ztížené podmínky - podmáčení pozemku

## **3. Opatření provedená v roce 2023**

### **Opatření č. 1 1. seč vlhké louky**

Lokalita by byla sečena na celé ploše, hmota shrabána a odvezena mimo lokalitu. Vzhledem ke stavu vegetace není vhodné v prvním roce ponechávat neposečené plochy vegetace. První seč by byla provedena v termínu mezi 1. květnem a 15. červnem

Výměra 3 790 m<sup>2</sup> - skutečně sečená plocha – 3 790 m<sup>2</sup> - sečení travního porostu křovinořezem – ztížené podmínky - podmáčený pozemek

### **Opatření č. 2 1. seč prameniště**

Lokalita by byla sečena na celé ploše, hmota shrabána a odvezena mimo lokalitu. Vzhledem ke stavu vegetace není vhodné v prvním roce ponechávat neposečené plochy vegetace. První seč by byla provedena v termínu mezi 1. květnem a 15. červnem.

Výměra 1 000 m<sup>2</sup> - skutečně sečená plocha – 1 000 m<sup>2</sup> - sečení travního porostu křovinořezem – ztížené podmínky - podmáčení pozemku



### **Opatření č. 3 2. seč vlhké louky**

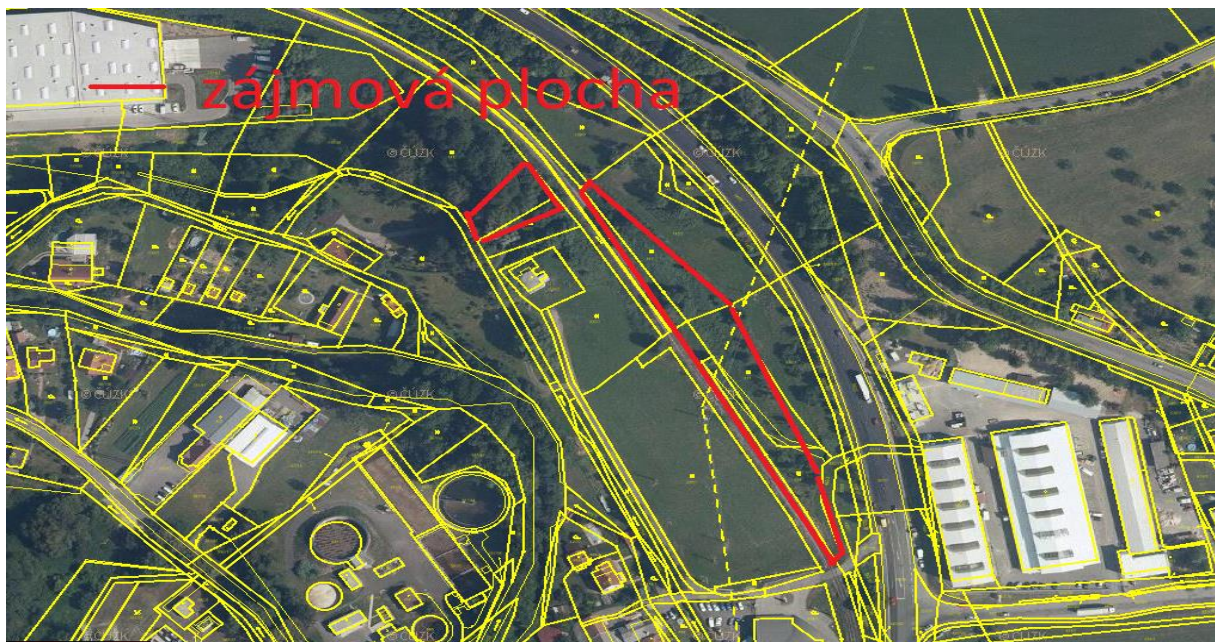
Lokalita by byla sečena na celé ploše, hmota shrabána a odvezena mimo lokalitu. Vzhledem ke stavu vegetace není vhodné v prvním roce ponechávat neposečené plochy vegetace. Druhá seč by byla provedena v termínu mezi 1. zářím a 30. říjnem.

Výměra 3 790 m<sup>2</sup> - skutečně sečená plocha – 3 790 m<sup>2</sup> - sečení travního porostu křovinořezem – ztížené podmínky - podmáčený pozemek

### **Opatření č. 4 2. seč prameniště**

Lokalita by byla sečena na celé ploše, hmota shrabána a odvezena mimo lokalitu. Vzhledem ke stavu vegetace není vhodné v prvním roce ponechávat neposečené plochy vegetace. Druhá seč by byla provedena v termínu mezi 1. zářím a 30. říjnem.

Výměra 1 000 m<sup>2</sup> - skutečně sečená plocha – 1 000 m<sup>2</sup> - sečení travního porostu křovinořezem – ztížené podmínky - podmáčení pozemku



### **Případné dotčení zakonné ochrany lokality**

**Podle zákona č. 114/1992 Sb. o ochraně přírody a krajiny**

**§ 4 odst. 2** – realizace akce ve významném krajinném prvku za zákona (údolní niva) – akce realizována za účelem podpory ekologické stability VKP – nedojde k poškození VKP – není nutné vydání závazného stanoviska k zásahu do VKP – **doloženo vyjádřením**

**§ 8 odst. 1** – kácení dřevin rostoucích mimo les – při realizaci akce dojde ke kácení dřevin rostoucích mimo les – dřeviny s větším obvodem než 80 cm ve 130 cm výšky, zapojené porosty dřevin s plochou přesahující 40 m<sup>2</sup> – vzhledem ke skutečnosti, že je lokalita VKP je nutné získat povolení ke kácení všech dřevin – **doloženo příslušným rozhodnutím**

**§ 50 odst. 1** – ochrana zvláště chráněných druhů živočichů – realizace akce je navržena na lokalitě s potvrzeným výskytem jednoho zvláště chráněného druhu živočicha – modráška bahenního – realizací zásahů nedojde k poškození tohoto druhů – **doloženo vyjádřením**

**Realizací opatření by nemělo dojít k dotčení jiných zájmů chráněných příslušnými zákony.**

## 11. Bezkolencová louka na Brlence – Čistá u Litomyšle



**Celková výměra zásahu:** vlhká louka - 3 900 m<sup>2</sup>

**Dotčené pozemky:** 6599 – vlastník Arnošt Maiwald, výměra 12 854 m<sup>2</sup>, druh trvalý travní porost

### **Zastoupené typy biotopů:**

**T1.9 Střídavě vlhké bezkolencové louky** - kategorie v červeném seznamu **VU**

**T1.5 Vlhké pcháčové louky** - kategorie v červeném seznamu **NT**

### **Výskyty druhů rostlin a živočichů uvedených na červeném seznamu**

Ostřice stinná (*Carex umbrosa*) – kategorie v červeném seznamu **NT**

Svízel severní pravý (*Galium boreale* subsp. *boreale*) – kategorie v červeném seznamu **LC**

Modrásek bahenní (*Phengaris nausithous*) – kategorie v červeném seznamu **NT**

### **Stávající stav:**

Jedná se o částečně degradovanou vlhkou louku, na níž se nedávno obnovil management, bohužel však byla hmota na lokalitě mulčována. Na části lokality byl realizován management za přispění pardubického kraje. Především okolo potoka se nachází zachovalejší fragmenty pcháčových luk, dále pak bezkolencové louky s výskytem charakteristických druhů jako je bezkolenec rákosovitý, svízel severní nebo ostřice stinná.

### **Cíle realizovaných zásahů**

Cílem realizovaných zásahů by měla být obnova především biotopu střídavě vlhkých bezkolencových luk a částečně též vlhkých pcháčových luk, prostřednictvím intenzivní seče a odklízení vegetace, které by měly vést k potlačení invadujících druhů jako je například ostřice třeslicovitá nebo třtina křovištní na sušších partiích lokality.

## **Navržený management:**

### **1. Opatření provedená v roce 2021**

#### **Opatření č. 1 1. seč louky**

Lokalita by byla sečena na celé ploše, hmota shrabána a odvezena mimo lokalitu. Vzhledem ke stavu vegetace není vhodné v prvním roce ponechávat neposečené plochy vegetace. První seč by byla provedena v termínu mezi 1. květnem a 15. červnem

Výměra 3 900 m<sup>2</sup> - skutečně sečená plocha – 3 900 m<sup>2</sup> - sečení travního porostu křovinořezem – ztížené podmínky - podmáčený pozemek

#### **Opatření č. 2 2. seč vlhké louky**

Lokalita by byla sečena na celé ploše, hmota shrabána a odvezena mimo lokalitu. Vzhledem ke stavu vegetace není vhodné v prvním roce ponechávat neposečené plochy vegetace. Druhá seč by byla provedena v termínu mezi 1. zářím a 30. říjnem.

Výměra 3 900 m<sup>2</sup> - skutečně sečená plocha – 3 900 m<sup>2</sup> - sečení travního porostu křovinořezem – ztížené podmínky - podmáčený pozemek

### **2. Opatření provedená v roce 2022**

#### **Opatření č. 1 1. seč louky**

Lokalita by byla sečena na celé ploše, hmota shrabána a odvezena mimo lokalitu. Vzhledem ke stavu vegetace není vhodné v prvním roce ponechávat neposečené plochy vegetace. První seč by byla provedena v termínu mezi 1. květnem a 15. červnem

Výměra 3 900 m<sup>2</sup> - skutečně sečená plocha – 3 900 m<sup>2</sup> - sečení travního porostu křovinořezem – ztížené podmínky - podmáčený pozemek

#### **Opatření č. 2 2. seč vlhké louky**

Lokalita by byla sečena na celé ploše, hmota shrabána a odvezena mimo lokalitu. Vzhledem ke stavu vegetace není vhodné v prvním roce ponechávat neposečené plochy vegetace. Druhá seč by byla provedena v termínu mezi 1. zářím a 30. říjnem.

Výměra 3 900 m<sup>2</sup> - skutečně sečená plocha – 3 900 m<sup>2</sup> - sečení travního porostu křovinořezem – ztížené podmínky - podmáčený pozemek

### **3. Opatření provedená v roce 2023**

#### **Opatření č. 1 1. seč louky**

Lokalita by byla sečena na celé ploše, hmota shrabána a odvezena mimo lokalitu. Vzhledem ke stavu vegetace není vhodné v prvním roce ponechávat neposečené plochy vegetace. První seč by byla provedena v termínu mezi 1. květnem a 15. červnem

Výměra 3 900 m<sup>2</sup> - skutečně sečená plocha – 3 900 m<sup>2</sup> - sečení travního porostu křovinořezem – ztížené podmínky - podmáčený pozemek

#### **Opatření č. 2 2. seč vlhké louky**

Lokalita by byla sečena na celé ploše, hmota shrabána a odvezena mimo lokalitu. Vzhledem ke stavu vegetace není vhodné v prvním roce ponechávat neposečené plochy vegetace. Druhá seč by byla provedena v termínu mezi 1. zářím a 30. říjnem.

Výměra 3 900 m<sup>2</sup> - skutečně sečená plocha – 3 900 m<sup>2</sup> - sečení travního porostu křovinořezem – ztížené podmínky - podmáčený pozemek



### Případné dotčení zákonné ochrany lokality

Podle zákona č. 114/1992 Sb. o ochraně přírody a krajiny

§ 50 odst. 1 – ochrana zvláště chráněných druhů živočichů – realizace akce je navržena na lokalitě s potvrzeným výskytem jednoho zvláště chráněného druhu živočicha – modráška bahenního – realizací zásahů nedojde k poškození tohoto druhů – **doloženo vyjádřením**

**Realizací opatření by nemělo dojít k dotčení jiných zájmů chráněných příslušnými zákony.**

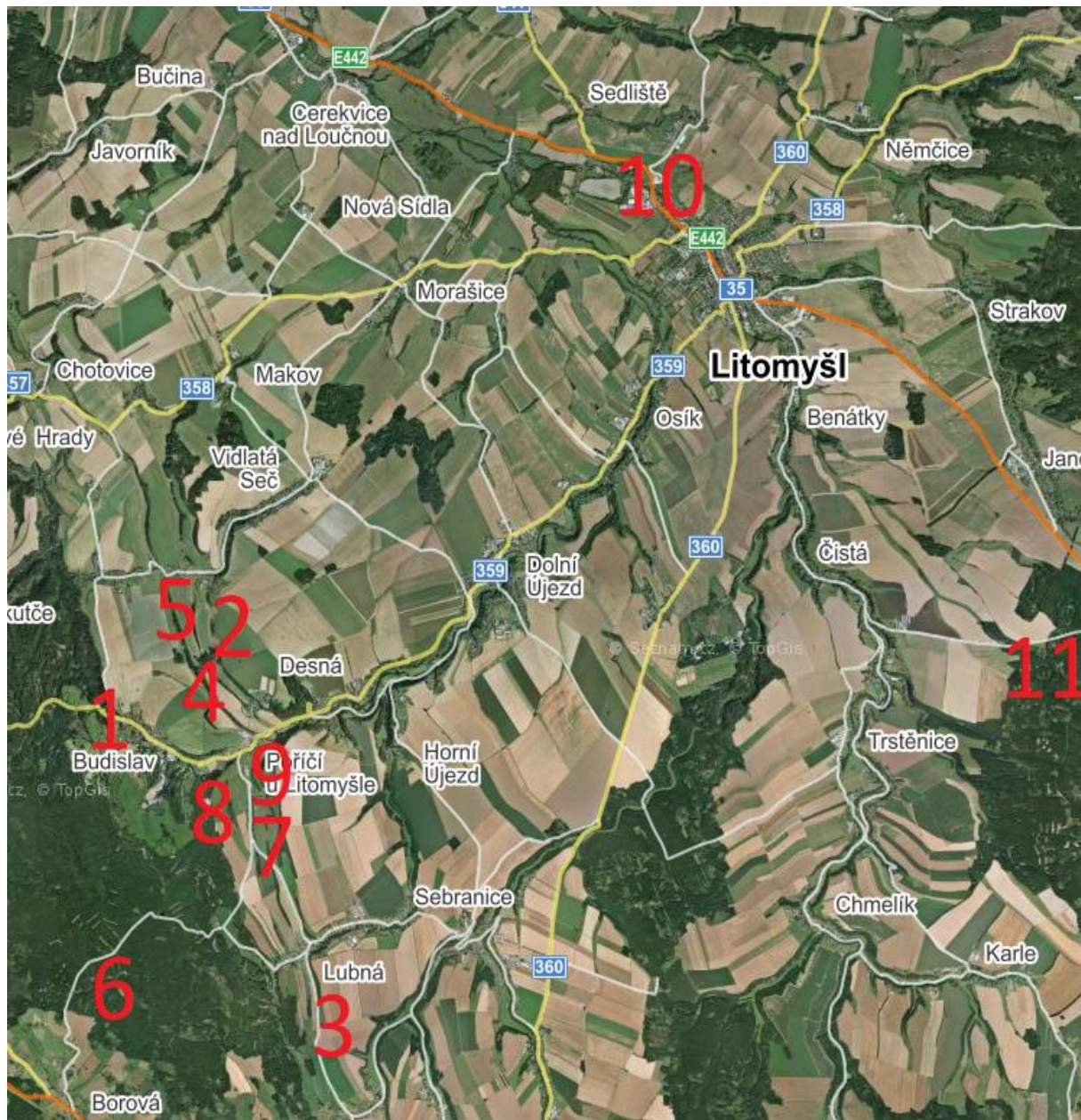
### **K termínům sečí na jednotlivých plochách:**

Na jednotlivých plochách jsou navrženy termíny sečí. Tyto termíny by měly být nastaveny tak, aby co nejvíce podpořily obnovu či zvýšení ekologické hodnoty jednotlivých biotopů a odpovídaly ekologickým potřebám a nárokům jednotlivých dotčených druhů. Neměly však být brány jako definitivní. Při realizaci jednotlivých sečí a jejich plánování bude brán v potaz aktuální průběh počasí v daném roce, tj. fenologie vegetace, resp. aktuální přítomnost ohrožených druhů. Optimalizace termínů sečí vzhledem k zájmovým druhům bude v průběhu projektu role jednoho z partnerů, Biologického centra akademie věd. Plánované termíny sečí tedy byly nastaveny v širším rozmezí, aby bylo možné zohlednit aktuální stav vegetace a další faktory, které mohou být v jednotlivých letech odlišné.

### **Specifické požadavky jednotlivých vlastníků k managementu vyplývající z podepsaných souhlasů:**

1. Před realizací zásahů na lokalitě Břehy Lubenského lesa je nutné kontaktovat revírníka pana Martina Jukla na tel. čísle 725 257 538.
2. Při realizaci zásahu na lokalitě Čížkova stráň je nutné při výřezu křovin ve spodní polovině stráně ponechat stromové dřeviny (zde především javory, jasany a borovice) jejichž průměr kmene přesahuje 5 cm.

Letecký snímek (<https://mapy.cz/zakladni?x=16.2555702&y=49.8057327&z=12&base=ophoto>) s orientačním vyznačením dotčených lokalit



## **5. Indikátory žádosti**

**Počet přírodě blízkých opatření ke zvýšení biodiverzity v ekosystémech mimo zvláště chráněná území** *(Indikátor určuje počet opatření, která budou realizována v rámci jednoho projektu za účelem omezení či odstranění faktorů zapříčiňujících ohrožení přírodních biotopů mimo zvláště chráněná území)*

Jako opatření za účelem omezení či odstranění faktorů zapříčiňujících ohrožení přírodních biotopů jsou navrženy následující činnosti:

1. Výřez křovin a vzrostlých dřevin
2. Seč biotopů s následným shrabáním a odvezením biomasy
3. Odstranění drnu či jeho mechanické narušení
4. Odstranění sedimentu z tůní
5. Vysetí kokrhele na vybrané plochy

**Počet opatření realizovaných na ochranu vybraných rostlinných nebo živočišných druhů** *(Indikátor určuje počet opatření, která budou realizována v rámci jednoho projektu a přispívající k ochraně rostlinných nebo živočišných druhů, mimo zvláště chráněná území)*

Jako opatření přispívající k ochraně vybraných rostlinných a živočišných druhů jsou navrženy následující činnosti:

1. Výřez křovin a vzrostlých dřevin
2. Seč biotopů s následným shrabáním a odvezením biomasy
3. Odstranění drnu či jeho mechanické narušení
4. Odstranění sedimentu z tůní
5. Vysetí kokrhele na vybrané plochy
6. Monitoring cílových (ohrožených) druhů na lokalitách

**Počet stanovišť se zlepšeným ekologickým stavem** *(Indikátor určuje počet lokalit ohrožených biotopů, které nejsou spolu místně souvislé a na kterých jsou v rámci jednoho projektu realizována opatření, za účelem omezení či odstranění faktorů zapříčiňujících jejich ohrožení)*

Realizací projektu by mělo dojít ke zlepšení ekologického stavu 5 ohrožených biotopů.

1. R2.2 Nevápnitá mechová slatiniště (CR) – Břehy nádrže Lubenský les
2. R1.1 Luční pěnovková prameniště (EN) - Vlhká louka v Nedošíně a pěnovcové prameniště
3. T3.4D Širokolisté suché trávníky, porosty bez význačného výskytu vstavačovitých a bez jalovce obecného (*Juniperus communis*) (NT) – Cesta u Olšan, Čížkova Louka, Zrnětínská stráň, Hořečky u Chotěnova, Stráň nad Poříčím
4. T5.5 Acidofilní trávníky mělkých půd (NT) – Na skalách, Bartošův lom
5. T8.2B Sekundární podhorská a horská vřesoviště bez výskytu jalovce obecného (*Juniperus communis*) (NT) – Na skalách

**Počet rostlinných nebo živočišných druhů, jejichž podmínky byly zlepšeny** *(Indikátor určuje počet rostlinných nebo živočišných druhů, pro které jsou v rámci jednoho projektu realizována opatření, která přispívají k jejich ochraně mimo zvláště chráněná území)*

Projektem má být realizována opatření na podporu celkem 17 rostlinných druhů zařazených na červených seznamech a celkem 20 živočišných druhů zařazených na červených seznamech:

**Rostliny:**

1. Sasanka lesní (EN) – Chotěnovská stráň
2. Pětiprstka žežulník (EN) – Čížkova Louka
3. Ostřice Davallova (EN) – Břehy nádrže Lubenský les
4. Hořec brvitý (VU) – Cesta u Olšan, Chotěnovská stráň, Čížkova louka, Hořečky u Chotěnova, Zrnětínská stráň
5. Sítina alpská (VU) – Břehy nádrže Lubenský les
6. Záraza žlutá (VU) – Cesta u Olšan
7. Kamejka lékařská (VU) – Zrnětínská stráň
8. Ostřice rusá (NT) - Břehy nádrže Lubenský les
9. Černýš rolní (VU) – Čížkova louka
10. Kokrhel luštinec (VU) – Cesta u Olšan
11. Kolenec Morisonův (NT) – Na skalách
12. Modřenec chocholatý (NT) – Čížkova louka
13. Hlaváč modrofialový (NT) – Čížkova louka
14. Pcháč bezlodyžný (NT) – Čížkova louka, Cesta u Olšan,
15. Orlíček obecný (NT) – Čížkova louka, Zrnětínská stráň, Chotěnovská stráň
16. Okrotice bílá (NT) – Zrnětínská stráň
17. Potočník vzpřímený (NT) – Vlhká louka v Nedošíně a pěnovcové prameniště
18. Ostřice stinná (NT) – Bezkolencová louka na Brlece
19. Voskovka menší (LC) – Čížkova louka
20. Ostřice latnatá (LC) – Vlhká louka v Nedošíně a pěnovcové prameniště
21. Svízel severní pravý (LC) - Bezkolencová louka na Brlece

**Živočichové:**

1. Modrásek jetelový (VU) - Čížkova louka, Hořečky u Chotěnova, Cesta u Olšan, Bartošův lom, Zrnětínská stráň
2. Modrásek kozincový (VU) – Chotěnovská stráň
3. Modrásek nejmenší (VU) – Cesta u Olšan
4. Soumračník skořicový (VU) – Cesta u Olšan, Hořečky u Chotěnova, Čížkova louka
5. Majka obecná (VU) – Bartošův lom
6. Kudlanka nábožná (VU) – Bartošův lom
7. Čolek horský (VU) – Bartošův lom
8. Ještěrka obecná (VU) – Chotěnovská stráň, Zrnětínská stráň, Hořečky u Chotěnova, Cesta u Olšan, Na skalách, Čížkova louka, Bartošův lom
9. Ploštěnka potoční (VU) - Vlhká louka v Nedošíně a pěnovcové prameniště
10. Praménka rakouská (NT) Vlhká louka v Nedošíně a pěnovcové prameniště
11. Modrásek bahenní (NT) – Hořečky u Chotěnova, Vlhká louka v Nedošíně a pěnovcové prameniště, Stráň nad Poříčím, Na skalách, Zrnětínská stráň, Cesta u Olšan
12. Ostruháček švestkový (NT)– Chotěnovská stráň, Čížkova louka
13. Okáč černohnědý (NT) - Břehy nádrže Lubenský les
14. Okáč ječmínkový (NT) - Břehy nádrže Lubenský les
15. Hnědásek jitrocelový (NT) – Čížkova louka, Hořečky u Chotěnova
16. Bělopásek dvouřadý (NT) - Břehy nádrže Lubenský les
17. Vřetenuška ligrusová (NT) – Čížkova louka
18. Vřetenuška čičorková (NT) – Čížkova louka, Bartošův lom
19. Cikáda chlumní (NT) – Čížkova louka
20. Saranče vlašská (NT) – Bartošův lom
21. Vážka hnědoskvrnná (NT) – Bartošův lom
22. Svižník lesní (NT) – Bartošův lom, Na skalách
23. Ještěrka živorodá (NT) - Břehy nádrže Lubenský les
24. Skokan zelený (NT) - Břehy nádrže Lubenský les, Bartošův lom



**Počet osob, které mají prospěch ze zavedených opatření na zlepšení ekosystému** (*Indikátor popisuje počet osob, které trvale žijí na území, v rámci kterého byla realizována opatření na ochranu biodiverzity, a jsou tedy pozitivně přímo či nepřímo ovlivněny realizací těchto opatření*)

V území ORP Litomyšl žilo v roce 2015 celkem 26 642 obyvatel  
(<https://www.czso.cz/csu/czso/so-orp-pardubicky-kraj-wq3nqk4inu>).

## **6. Hodnotící kritéria žádosti**

### **STRATEGICKÝ PŘÍSTUP**

#### **Stanovisko k žádosti vystavené AOPK ČR**

Bude doloženo po jeho obdržení.

#### **Typ realizovaných opatření, která jsou prováděna za účelem: omezení či odstranění faktorů zapříčiňujících ohrožení struktury a biodiverzity přírodních biotopů**

Jako opatření za účelem omezení či odstranění faktorů zapříčiňujících ohrožení přírodních biotopů jsou navrženy následující činnosti:

1. Výřez křovin a vzrostlých dřevin
2. Seč biotopů s následným shrabáním a odvezením biomasy
3. Odstranění drnu či jeho mechanické narušení
4. Odstranění sedimentu z tůní
5. Vyšetí kokrhele na vybrané plochy
6. Monitoring cílových (ohrožených) druhů na lokalitách

#### **Typ realizovaných opatření ochrany a zachování druhů rostlin a živočichů uvedených v Červených seznamech, prostřednictvím ochrany jejich přirozených stanovišť**

Jako opatření přispívající k ochraně vybraných rostlinných a živočišných druhů jsou navrženy následující činnosti:

1. Výřez křovin a vzrostlých dřevin
2. Seč biotopů s následným shrabáním a odvezením biomasy
3. Odstranění drnu či jeho mechanické narušení
4. Odstranění sedimentu z tůní
5. Vyšetí kokrhele na vybrané plochy

### **PŘÍSTUP KE SPOLUPRÁCI**

#### **Partner projektu z Norska – přímá spolupráce žadatele s partnerem projektu z Norského království**

Projekt bude realizován bez partnera z Norského království.

#### **Mezinárodní partner projektu – přímá spolupráce žadatele s jiným mezinárodním partnerem projektu**

Projekt bude realizován bez mezinárodního partnera

#### **Národní partner projektu – přímá spolupráce žadatele s jiným národním partnerem projektu**

Partnerství s vybranými subjekty bylo zatím zajištěno uzavřením Prohlášení o partnerství, podpis smlouvy by byl realizován v případě, že by byl projekt podpořen. Pro realizaci projektu byli vybráni tři partneři, z nichž každý by měl zastávat specifickou roli spočívající především v monitoringu flóry a fauny na jednotlivých lokalitách, kterou považujeme za důležitou odůvodněnou. Role jednoho z nich je pouze v prvním roce průběhu akce, role dalších je pak naplánována na celý rok. Role všech partnerů je pak především v podrobném průzkumu lokalit. Lokality jsou sice průběžně mapovány, jedná se však pouze o zběžný monitoring, který není intenzivní a vzhledem k e svému rozsahu nemohl podchytit celkové složení jednotlivých společenstev na lokalitě. Všichni partneři budou provádět intenzivní monitoring lokalit, a to společenstev rostlin, ptáků, plazů, obojživelníků, denních motýlů a čmeláků na vybraných lokalitách. Vzhledem k velkému lokálnímu ekologickému významu jednotlivých

lokalit je na nich odůvodněný předpoklad výskytu dalších ohrožených druhů, a to jak rostlin, tak i živočichů. Jeden z partnerů bude provádět fytoecologické mapování, které poskytne přesné údaje o složení rostlinných společenstev na jednotlivých lokalitách a dále mapování obojživelníků na dvou lokalitách s předpokladem jejich výskytu a mapování plazů, opět na lokalitách s jejich potvrzeným či vysoce pravděpodobným výskytem a možností výskytu dalších druhů (např. užovka hladká). Role tohoto partnera pak spočívá též ve správném nastavení managementu, který by optimalizoval zohlednění jak botanického, tak i zoologického aspektu na jednotlivých lokalitách, kdyby výstupem po třech letech měl být návrh optimálního managementu na jednotlivých lokalitách, který by zohledňoval jak nároky jednotlivých cílových (ohrožených) druhů jak rostlin tak, i živočichů, především prostřednictvím nastavení správného termínu seče, podílu ponechání nesečených ploch, nutnosti narušování jednotlivých ploch atd. Tento partner by se v rámci projektu zaměřil především na odezvu cílových druhů na provedený management. Již v rámci projektu by pak byl oprávněn navrhnout optimalizaci termínů sečí, lokalizaci míst s ponechanou vegetací atd. Součástí úlohy tohoto partnera bude též mimo jiné zdigitalizování dotčených ploch, tj. především jejich zaměření, zaměření jednotlivých ploch s fytoecologickými snímky, ploch s různým způsobem managementu (především těch, na kterých se v současnosti vyskytují keřové porosty, jednotlivých biotopů a též zaměření výskytu některých cílových druhů rostlin pomocí GIS. Úkolem dalšího partnera bude mimo zajištění implementace využití kokrhele na obnovu dvou vybraných lokalit též intenzivní mapování společenstev motýlů na jednotlivých lokalitách. Motýli byly vybrány jako skupina bezobratlých, která výborně indikuje stav suchých trávníků. Při přihlédnutí k tomu, že management by měl vést též k zvětšení podílu kvetoucích bylin na jednotlivých lokalitách, budou též na jednotlivých lokalitách monitorováni čmeláci, kteří jsou na kvetoucí rostliny vázáni. V obou těchto skupinách jsou odborníci, kteří jsou schopni zajistit monitoring jak rostlin, tak i motýlů a bezobratlých na velmi vysoké úrovni.

## **ZO ČSOP Litomyšl**

### **Česká krajina o. p. s.**

#### **Katedra ekologie a životního prostředí, Univerzita palackého Olomouc**

**Přenos příkladů dobré praxe a inovativní opatření - přístup, který předpokládá implementace výsledků vědecko-výzkumných projektů nebo přenos a přizpůsobení národních nebo mezinárodních pilotních projektů a přenos příkladů dobré praxe (národní i mezinárodní praxe), ověřených či pilotně vyzkoušených v jiných lokalitách**

#### **Partneři projektu a jejich role:**

##### **Příklady dobré praxe**

#### **ZO ČSOP Litomyšl (prom. biol. Lubor Urbánek)**

Příklad dobré praxe. V prvním roce je možné při realizaci odstraňování dřevin nelze vyloučit ovlivnění ptactva během odstraňování křovin. Aby k tomuto nedošlo, je partnerem projektu ZO ČSOP Litomyšl, kdy její předseda p. Urbánek je dlouholetým mapovatelem, členem a kroužkovatelem České společnosti ornitologické s výbornou znalostí místní ornitofauny. Před realizací výřezů keřů a kácení dřevin provede na jednotlivých lokalitách jejich kontrolu, v případě zjištěného hnízdění ptactva, pak stanoví okruh, kde budou křoviny ponechány a odstraněny až v podzimním období. Partner zpracuje zprávu, v níž uvede výčet zjištěných druhů na lokalitě a charakter jejich výskytu (např. hnízdění, potravní teritorium, náhodný přelet atd.). S úlohou partnera je počítáno v prvním roce realizace projektu.

### **Česká krajina, o. p. s. (Mgr. Miloslav Jirků, Ph.D.)**

Partner je celostátní nezisková organizace působící v oblasti ochrany přírody, krajiny a životního prostředí, jejíž hlavním cílem je ochrana biodiverzity a zmírnění dopadů klimatických změn na přírodu i člověka a adaptace krajiny na změny klimatu. Součástí těchto snah je vytváření sítě nestátních přírodních rezervací, které umožní přežití ohrožených druhů rostlin a zvířat, případně jejich návrat do oblastí, kde byly v minulých staletích vyhubeny.

Partner bude zajišťovat monitoring cílových druhů v oblasti botaniky, herpetologie a batrachologie na jednotlivých lokalitách a jejich odezvu na realizovaný management a v závislosti na tom bude mít možnost optimalizovat management, především termíny sečí či navrhnout lokalizaci nesečených míst na jednotlivých plochách či případný disturbanční management. Zároveň po ukončení akce doporučí následný vhodný management na lokalitách. Partner několikrát ročně navštíví jednotlivé lokality a bude monitorovat primárně výskyt druhů, na které je management zaměřený, z monitoringu napíše závěrečnou zprávu, v níž zhodnotí, zda byl druh na lokalitě přítomen, jeho abundanci a případná doporučení na management pro další rok.

Dále bude součástí úlohy tohoto partnera zdigitalizování lokalit zařazených do projektu, tj. především jejich zaměření, zaměření jednotlivých ploch s fytoecologickými snímky, ploch s různým způsobem managementu (především těch, na kterých se v současnosti vyskytují keřové porosty), jednotlivých biotopů a též zaměření výskytu některých cílových druhů rostlin (sasanka lesní, pětiprstka žežulník, ostřice Davallova, hořec brvitý, kamejka lékářská, modřelec chocholatý) pomocí GISového zpracování dat.

Partner by měl plnit svoji roli po celou dobu realizace projektu.

### **implementace výsledků vědecko-výzkumných projektů**

#### **Katedra ekologie a životního prostředí, Univerzita Palackého (Mgr. Monika Mazalová, Ph.D., RNDr. Tomáš Kuras, Ph.D.)**

Univerzita Palackého byla zapojena do pilotního projektu využívání kokrhele pro potlačení invazivních druhů lipnicovitých trav především třtiny. Jako partner projektu by měla zajišťovat dohled nad využitím tohoto postupu na vybraných lokalitách vhodných pro použití této metody na obnovu travních porostů s dominancí expanzivních druhů trav. Dále by měla provádět monitoring odezvy lokality aplikaci kokrhele, spočívající v monitoringu denních druhů motýlů a čmeláků, jako významných bioindikátorů. Partner bez ohledu na další záležitosti zajistí osivo kokrhele pro osetí lokalit.

#### **V projektu bude implementován za dohledu partnera projektu inovativní přístup spočívající v obnově travních porostů kokrhelem luštincem.**

**V projektu bude dbáno přenosu příkladů dobré praxe, kdy za účasti partnera dlouhodobě se podílejíciho na obnově ochránářsky hodnotných travních porostů, bude průběžně vyhodnocován vliv navržených opatření, přičemž partner bude v případě možnosti zlepšení efektivnosti navrhovaných opatření moci navrhnout úpravy projektu, především je možné počítat se změnami termínů seče. Při realizaci opatření by mělo též dojít k zlepšení poznání o složení společenstev na lokalitách zařazených do projektu.**

## **TRVALE UDRŽITELNÝ PŘÍSTUP**

### **Dlouhodobý přístup a zajištění udržitelnosti projektu - popis stanovující jednoznačný dlouhodobý přístup a zajištění udržitelnosti realizovaného/realizovaných opatření.**

Zajištění udržitelnosti projektu se předpokládá v případě stávajících vlastníků pozemků, na nichž se nachází předmětné lokality. Většinou se jedná o lokality, na kterých byla v minulých pěti letech již provedena managementová opatření. Při provádění managementových opatření byly využívány především tři finanční zdroje, jedná se o rozpočet odboru životního prostředí Městského úřadu Litomyšl, Program péče o přírodu a krajinu a finanční příspěvky na péči o lokality s výskytem zvláště chráněných druhů Pardubického kraje. Dále je počítáno s možností začlenění některých pozemků do půdních bloků, jako je tomu jiných lokalit, na nichž je aplikován ochranný management (VKP Budislavské louky, Hůra, Olšanská stepní stráž atd.). Dále je předpoklad, že realizací projektu dojde ke zlepšení stavu lokalit a jejich seč by probíhala již nejspíše jen jednou ročně. U jednotlivých lokalit jsou uvedeny předpokládaná opatření, která by měla umožnit zajištění udržitelnosti projektu:

**1. Na skalách – Budislav** – v současné době je nejpravděpodobnější variantou udržení stavu po realizaci projektu seč pozemků zajišťovaná obcí, která s tímto souhlasí, v případě neočekávaných vlivů jsou navrženy ještě dvě varianty zajištění stavu lokality.

Var. 1 – seč pozemků by prováděla ve své režii obec Budislav

Var. 2 - Seč pozemků by byla prováděna za podpory Programu péče o krajinu

Var. 3 – Seč pozemků by byla hrazena z rozpočtu odboru životního prostředí Městského úřadu Litomyšl

**2. Chotěnovská stráž – Chotěnov** – v současné době se nejrealističtěji jeví předjednaná varianta, že v případě obnoveného travního porostu, by byla lokalita obhospodařována pastvou ovcí, stejně jako zbytek VKP Chotěnovská stráž panem Jindřichem Čejkou (certifikované ekologické zemědělství), což je preferovaná varianta. Možné je též začlenění pozemků do půdního bloku travního porostu ZD Dolní Újezd

Var. 1 – Pozemky by byly paseny ovce v rámci půdního bloku p. Čejky

Var. 2 – Pozemky by byly sečeny ZD Dolní Újezd a přiřčeny k půdnímu bloku

Var. 3 - Seč pozemků by byla prováděna za podpory Programu péče o krajinu

Var. 4 – Seč pozemků by byla hrazena z rozpočtu odboru životního prostředí Městského úřadu Litomyšl

Var. 5 – Seč pozemků by proběhla za finančního příspěví Pardubického kraje

**3. Čížkova louka – Lubná u Poličky** – Vzhledem k unikátnosti lokality, by bylo nejvhodnější nastavení následné péče pomocí PPK, který nejlépe umožní diverzifikované obhospodařování lokality. Možnou variantou je též začlenění těchto pozemků do půdních bloků.

Var. 1 - Seč pozemků by byla prováděna za podpory Programu péče o krajinu

Var. 2 – Seč pozemků by byla hrazena z rozpočtu odboru životního prostředí Městského úřadu Litomyšl

Var. 3 – Seč pozemků by proběhla za finančního příspěví Pardubického kraje

Var. 4 – Pozemky začleněny do půdního bloku drobnějších zemědělců dlouhodobě spolupracujících s odborem ŽP.

**4. Hořečky u Chotěnova – Jarošov u Litomyšle** – jedná se o drobnou lokalitu, u níž není možné uvažovat o jejím začlenění do půdního bloku (mimo čelo nad lomem). Proto je dále počítáno s jejím údržbou z dotace PPK nebo rozpočtu města.

Var. 1 - Seč pozemků by byla prováděna za podpory Programu péče o krajinu

Var. 2 – Seč pozemků by byla hrazena z rozpočtu odboru životního prostředí Městského úřadu Litomyšl

Var. 3 – Seč pozemků by proběhla za finančního příspěví Pardubického kraje

**5. Cesta u Olšan – Olšany u Jarošova** – u této lokality je počítáno s jejím dalším obhospodařováním v rámci půdního bloku, a to buď p. Pavlovičem, který obhospodařuje půdní blok přiléhajícího VKP Olšanská stepní stráň či ZD Dolní Újezd. Posledními možnostmi financování je PPK či rozpočet odboru ŽP.

Var. 1 – Pozemky by byly sečeny v rámci půdního bloku p. Pavlovičem

Var. 2 – Pozemky by byly sečeny ZD Dolní Újezd a přiřčleněny k půdnímu bloku

Var. 3 - Seč pozemků by byla prováděna za podpory Programu péče o krajinu

Var. 4 – Seč pozemků by byla hrazena z rozpočtu odboru životního prostředí Městského úřadu Litomyšl

Var. 5 – Seč pozemků by proběhla za finančního příspěví Pardubického kraje

**6. Břehy nádrže Lubenský les – Lubná u Poličky** – jedná se o drobnou lokalitu a izolovanou lokalitu, u níž není možné uvažovat o jejím začlenění do půdního bloku. Proto je dále počítáno s její údržbou z dotace PPK nebo rozpočtu města či finančních prostředků dalších subjektů.

Var. 1 - Seč pozemků by byla prováděna za podpory Programu péče o krajinu

Var. 2 – Seč pozemků by byla hrazena z rozpočtu odboru životního prostředí Městského úřadu Litomyšl

Var. 3 – Seč pozemků by proběhla za finančního příspěví Pardubického kraje

**7. Zrnětínská stráň – Poříčí u Litomyšle** – u této lokality je počítáno s jejím dalším obhospodařováním v rámci půdního bloku, p. Pavlovičem, který je drobným zemědělcem. Dalšími možnostmi financování je PPK či rozpočet odboru ŽP.

Var. 1 – Pozemky by byly paseny či sečeny v rámci půdního bloku p. Pavlovičem

Var. 2 - Seč pozemků by byla prováděna za podpory Programu péče o krajinu

Var. 3 – Seč pozemků by byla hrazena z rozpočtu odboru životního prostředí Městského úřadu Litomyšl

Var. 4 – Seč pozemků by proběhla za finančního příspěví Pardubického kraje

**8. Bartošův lom – Poříčí u Litomyšle** – u této lokality není počítáno s jejím dalším obhospodařováním v budoucích pěti letech, provedené zásahy by měly tento biotop

stabilizovat na dalších alespoň pět let. Možné je každoroční sečení travní plochy z rozpočtu odboru ŽP.

**9. Stráň nad Poříčím – Poříčí u Litomyšle** – u této lokality je počítáno s jejím dalším obhospodařováním v rámci půdního bloku, p. Pavlovičem, který je drobným zemědělcem. Dalšími možnostmi financování je PPK či rozpočet odboru ŽP.

Var. 1 – Pozemky by byly paseny či sečeny v rámci půdního bloku p. Pavlovičem

Var. 2 - Seč pozemků by byla prováděna za podpory Programu péče o krajinu

Var. 3 – Seč pozemků by byla hrazena z rozpočtu odboru životního prostředí Městského úřadu Litomyšl

Var. 4 – Seč pozemků by proběhla za finančního přispění Pardubického kraje

**10. Vlhká louka v Nedošíně a pěnovecové prameniště – Nedošín** – u této lokality je počítáno s jejím dalším sečením jejím vlastníkem, tj. městem Litomyšl. Dalšími možnostmi financování je PPK či rozpočet odboru ŽP.

Var. 1 – Pozemky by byly sečeny městem Litomyšl

Var. 2 - Seč pozemků by byla prováděna za podpory Programu péče o krajinu

Var. 3 – Seč pozemků by byla hrazena z rozpočtu odboru životního prostředí Městského úřadu Litomyšl

Var. 4 – Seč pozemků by proběhla za finančního přispění Pardubického kraje

**11. Bezkolencová louka na Brlence – Čistá u Litomyšle** – u této lokality je počítáno s jejím dalším obhospodařováním jejím vlastníkem, tj. P. Maiwaldem. Dalšími možnostmi financování je PPK či rozpočet odboru ŽP.

Var. 1 – Pozemky by byly sečeny vlastníkem p. Maiwaldem

Var. 2 - Seč pozemků by byla prováděna za podpory Programu péče o krajinu

Var. 3 – Seč pozemků by byla hrazena z rozpočtu odboru životního prostředí Městského úřadu Litomyšl

Var. 4 – Seč pozemků by proběhla za finančního přispění Pardubického kraje

### **Použitá literatura:**

Beneš J., Konvička M., Dvořák J., Fric Z., Havelda Z., Pavlíčko A., Vrabec V., Weidenhoffer Z. (eds.), 2002: Motýli České republiky: Rozšíření a ochrana I, II. SOM, Praha.

Beran L. 1998: Vodní měkkýši ČR. ČSOP Vlašim

Dolný A., Harabiš F., Bárta D. 2016: Vážky (Insecta: Odonata) České republiky. Academia. Praha.

Dvořák F. (1985): Rozšíření druhu *Spergula morisonii* Boreau v Čechách a na Moravě. *Zprávy Čs. Bot. Společ.* 20: 103–114.

FARKAČ J., KRÁL D. & ŠKORPÍK M. [eds.] (2005): Červený seznam ohrožených druhů České republiky. Bezobratlí. List of threatened species in the Czech Republic. Invertebrates. – Agentura ochrany přírody a krajiny ČR, Praha.

Grulich, V. 2017: Červený seznam cévnatých rostlin ČR. Příroda, Sborník prací z ochrany přírody, Praha: Agentura ochrany přírody a krajiny České republiky, roč. 35.

Hejda R., Farkač J., Chobot K. (eds) 2017: Červený seznam ohrožených druhů České republiky. Bezobratlí. Příroda, Praha: Agentura ochrany přírody a krajiny České republiky, roč. 36.

Hejny S., Slavík B., (Eds.) (1997): KVĚTENA ČR, díl 1, Academia, Praha.

Chobot K., Němec M. (eds.) 2017: Červený seznam ohrožených druhů České republiky. Obratlovci. Příroda, Praha: Agentura ochrany přírody a krajiny České republiky, roč. 34.

Chytrý M. a kol. 2020: Červený seznam biotopů České republiky. Příroda, Praha: Agentura ochrany přírody a krajiny České republiky, roč. 41.

Chytrý M., Kučera T., Kočí M., Grulich V. & Lustyk P. (eds) 2010: Katalog biotopů České republiky. Ed. 2. Agentura ochrany přírody a krajiny ČR, Praha.

Kočárek P., Holuša J., Vlk R., Marhoul P. 2015: Rovnokřídli České republiky (Insecta: Orthoptera). Academia. Praha

Konvička M., Beneš J. & Čížek L., 2005: Ohrožený hmyz nelesních stanovišť: ochrana a management. Sagittaria, Olomouc.

Novák P., Roleček J. 2010: Fytogeografická charakteristika Litomyšlska. In Pomezí Čech, Moravy a Slezska 11. Litomyšl: Regionální muzeum v Litomyšli, s. 164-211,

Resslová M. 2011: Ploštěnky (Platyhelminthes: Tricladida) v ČR. BP. Univerzita Karlova.

Slavík B. (Ed.) 2000: KVĚTENA ČR, díl 6, Academia, Praha.

Štěpánková J. (Ed.) 2011: KVĚTENA ČR, díl 8, Academia, Praha.



Zpracoval: Mgr. Vratislav Laška, Ph. D.

V Litomyšli 22.9.2020