

**SMLOUVA O DÍLO**  
ev. č. objednatele **SML | 0214 | 2019**  
ev. č. dodavatele **760504-26681-5-19030 / 140822**  
uzavřená podle § 2586 a násl. občanského zákoníku  
(dále jen „Smlouva“)

---

**Článek 1.**  
**SMLUVNÍ STRANY**

**1.1. Objednatel:**

Název: **Město Litomyšl**  
Sídlo: Bří Šťastných 1000, 570 20 Litomyšl  
IČ: 00276944  
DIČ: CZ 00276944  
Bankovní spojení: Komerční banka a.s., pobočka Litomyšl  
Číslo účtu: 19-926-591/0100

Osoby oprávněné za objednatele jednat ve věcech:  
smluvních: Mgr. Daniel Brýdl, LL.M. - starosta města  
(tel.: 461 653 300, e-mail: daniel.brydl@litomysl.cz)  
technických: Ing. Pavel Kubeš – vedoucí oddělení investic  
(tel.: 461 653 380, 775 653 316, e-mail: [pavel.kubes@litomysl.cz](mailto:pavel.kubes@litomysl.cz))

(dále jen „objednatel“)

a

**1.2. Dodavatel:**

Název: **Skanska a.s.**  
Sídlo: Křižikova 682/34a, 186 00 Praha 8 - Karlín  
IČ: 26271303  
DIČ: CZ699004845  
Bankovní spojení:   
Číslo účtu: 

Osoby oprávněné za zhotovitele jednat ve věcech:  
smluvních: 

technických: 

Společnost je zapsána v obchodním rejstříku vedeném u Městského soudu v Praze, oddíl B, vložka č. 15904.

(Dodavatel je fyzická osoba podnikající dle živnostenského zákona nezapsaná v obchodním rejstříku.)

(dále jen „dodavatel“)

## **Článek 2. DÍLO**

- 2.1. Dodavatel se zavazuje provést na svůj náklad a nebezpečí pro objednatele dílo specifikované touto smlouvou, jejími přílohami. Výsledkem touto smlouvou sjednaného díla bude plná funkčnost a možnost užívání dokončeného díla.
- 2.2. Objednatel se zavazuje k převzetí díla, které bude zhotoveno včas a řádně, bez podstatných vad a nedodělků, a k zaplacení sjednané ceny za dílo.
- 2.3. Dílem se rozumí kompletní provedení stavby  
**„Rekonstrukce ul. Partyzánská v Litomyšli“**,
- 2.4. Dílo bude provedeno dle projektové dokumentace pro provedení stavby vypracované společností KIP spol. s.r.o. Litomyšl, Toulovcovo nám. 156, 570 01 Litomyšl, IČ: 15036499, která byla součástí zadávací dokumentace v zadávacím řízení, je pro dodavatele závazná ve všech svých částech a dále podle Obchodních podmínek města Litomyšl.
- 2.5. Obchodní podmínky města Litomyšl jsou Přílohou č. 1 Smlouvy a jsou tak její nedílnou součástí, přičemž smluvní strany podpisem smlouvy stvrzují, že si je řádně přečetli, rozumí jim a souhlasí s jejich obsahem.
- 2.6. Tato smlouva se uzavírá na základě výsledku veřejné zakázky, ve které objednatel jako zadavatel veřejné zakázky vybral nabídku dodavatele jako nejvýhodnější pro provedení díla.

## **Článek 3. CENA ZA DÍLO**

- 3.1. Cena za dílo je dohodnuta ve výši

Cena za dílo bez DPH	4.189.519,31 Kč
DPH 21 %	879.799,06 Kč
Cena celkem vč. 21 % DPH	5.069.318,37 Kč

K ceně za dílo dodavatel účtuje DPH podle právních předpisů platných v době uskutečnění zdanitelného plnění.

- 3.2. Objednatel prohlašuje, že objekt stavby není používán k ekonomické činnosti a ve smyslu informace GFŘ a MFČR ze dne 9.11.2011 pro výše uvedenou stavební práci nebude aplikován režim přenesené daňové povinnosti podle zákona o DPH. Dodavatel je povinen vystavit za podmínek uvedených v zákoně doklad s náležitostmi dle zákona o DPH.
- 3.3. Shora uvedená cena za dílo je cenou maximální, nejvýše přípustnou a je platná po celou dobu realizace díla. V ceně za dílo jsou zahrnuty veškeré náklady dodavatele na bezvadné a kompletní provedení díla.

## **Článek 4. DOBA PLNĚNÍ**

- 4.1. Dodavatel se zavazuje zahájit činnosti spojené s prováděním díla do pěti dnů ode dne nabytí účinnosti smlouvy o dílo.
- 4.2. Dodavatel dílo provede a na základě písemného protokolu je předá objednateli nejpozději do 30.11.2019.

## **Článek 5. ZÁVĚREČNÁ USTANOVENÍ**

- 5.1. Dodavatel v souladu se zákonem č. 340/2015 Sb., o zvláštních podmínkách účinnosti některých smluv, uveřejňování těchto smluv a o registru smluv (zákon o registru smluv) souhlasí se zpracováním svých ve smlouvě uvedených osobních údajů, konkrétně s jejich zveřejněním v registru smluv městem Litomyšl, Bří Šťastných, 570 01 Litomyšl, IČ: 00276944. Souhlas uděluje dodavatel na dobu neurčitou.

Osobní údaje poskytuje dobrovolně. Osobní údaje fyzických osob nejednajících v rámci podnikatelské činnosti, tj. zejm. datum narození, rodné číslo a trvalý pobyt nebudou ve zveřejněné smlouvě v Registru smluv uvedeny.

- 5.2. Smluvní strany se dohodly, že Město Litomyšl bezodkladně po uzavření této smlouvy zajistí její uveřejnění v registru smluv vedeného Ministerstvem vnitra ČR.
- 5.3. Tato smlouva nabývá platnosti okamžikem jejího podepsání oběma smluvními stranami a účinnosti dnem jejího uveřejnění v registru smluv.
- 5.4. Žádná ze stran není oprávněna postoupit tuto Smlouvu, tj. práva a povinnosti ze Smlouvy nebo její části, třetí osobě.
- 5.5. Práva a závazky smluvních stran, výslovně neupravené touto Smlouvou, se řídí občanským zákoníkem.
- 5.6. Obě smluvní strany prohlašují, že veškeré přílohy této Smlouvy jsou její nedílnou součástí. V případě rozporu mezi Smlouvou a jejími přílohami mají přednost ujednání obsažená ve Smlouvě. V případě rozporu mezi přílohami navzájem mají přednost ujednání obsažená v Obchodních podmínkách města Litomyšl před ostatními přílohami a Projektová dokumentace má přednost před ostatními přílohami s výjimkou Obchodních podmínek města Litomyšl.
- 5.7. Stane-li se neplatným některé ustanovení Smlouvy, není tím dotčena platnost Smlouvy jako celku.
- 5.8. Smluvní strany prohlašují, že je jim znám obsah Smlouvy, že došlo k dohodě o celém obsahu Smlouvy vč. jejích příloh, že s jejím obsahem souhlasí a že Smlouvu uzavírají svobodně a vážně.
- 5.9. Tato smlouva je vypracována ve čtyřech vyhotoveních, z nichž objednatel i dodavatel obdrží po jejím podepsání dvě vyhotovení.
- 5.10. Tato Smlouva byla schválena na základě usnesení Rady města Litomyšle č. 195 ze dne 12.3. 2019.

**Přílohy:**

- Příloha č. 1 Obchodní podmínky města Litomyšl
- Příloha č. 2 Oceněný výkaz výměr
- Příloha č. 3 Harmonogram provádění díla

V Litomyšli dne 02-04-2019

za objednatele:  
Mgr. Daniel Brýdl, LL.M., starosta města

Schváleno usnesením  
RaM č. 195/19  
Doporučuji

V Litomyšli dne 27.3. 2019

za dodavatele:  
Ing. Jaroslav Richter, manažer řízení obchodu  
Ing. Vladimír Kutlvašr, oblastní manažer

## **OBCHODNÍ PODMÍNKY Města Litomyšl**

### **1. Výklad použitých pojmů**

#### **Pro účely Smlouvy a těchto Obchodních podmínek se rozumí:**

„**Smlouva**“ je Smlouva o dílo uzavřená mezi objednatelem a dodavatelem včetně všech jejích příloh.

„**Projektová dokumentace**“ tvoří přílohu č. 1 Smlouvy. Jsou nedílnou součástí Smlouvy.

„**Obchodní podmínky**“ tvoří přílohu č. 2 Smlouvy. Jsou nedílnou součástí Smlouvy.

„**Dílo**“ je Provedení stavby definované v článku 2. Smlouvy.

„**Územní rozhodnutí**“ je územní rozhodnutí, územní souhlas, veřejnoprávní smlouva o umístění stavby, veřejnoprávní smlouva o změně využití území, veřejnoprávní smlouva o změně vlivu stavby na využití území.

„**Stavební povolení**“ je stavební povolení, ohlášení, veřejnoprávní smlouva o provedení stavby nebo terénních úprav, certifikát vydaný stavebním inspektorem.

„**Kolaudace**“ je oznámení o užívání stavby, kolaudační souhlas.

„**TDS**“ je technický dozor objednatele.

„**AD**“ je autorský dozor projektanta.

### **2. Základní ustanovení**

- 2.1. Dodavatel se zavazuje provést Dílo dle požadavků stavebního povolení, požadavků zadavatele, zpracované a předané projektové dokumentace, stanovisek dotčených úřadů, vlastníků a správců sítí, případných účastníků řízení a příloženého položkového rozpočtu.
- 2.2. Dílo bude provedeno v nejvyšší kvalitě.
- 2.3. Dodavatel je povinen při provádění Díla postupovat v souladu s podklady předanými mu objednatelem do uzavření smlouvy, v souladu se Smlouvou, vč. všech jejích příloh, a dle platných právních předpisů, rovněž v souladu s českými technickými normami, které se vztahují k plnění dodavatele, byť nejsou obecně závazné. Plnění povinností vyplývajících z právních předpisů donucující povahy a ze závazných rozhodnutí, stanovisek nebo jiných opatření orgánů veřejné moci, má v případě rozporu s ostatními povinnostmi dodavatele podle předchozí věty vždy přednost. Plnění ostatních povinností dodavatele má vždy přednost v případě rozporu s povinnostmi vyplývajících z českých technických norem, které nejsou obecně závazné.
- 2.4. Součástí závazku dodavatele provést Dílo je předat v termínu stanoveném smlouvou rovněž veškeré povinné doklady k výrobkům a prohlášení o shodě či jiné doklady potřebné podle právních předpisů. Všechny písemné dokumenty budou předány v českém jazyce. To vše v souladu s pokyny objednatele.
- 2.5. Vlastníkem objednatelem předaných podkladů zůstává objednatel. Dodavatel je oprávněn je použít jen za účelem provádění Díla a je povinen je objednateli vrátit nejpozději při předání a převzetí předmětu Díla nebo po zániku závazku Dílo provést, zanikne-li jinak než splněním.
- 2.6. Dodavatel je povinen k uvedení veškerých pozemků dotčených prováděním Díla a majetku třetích osob umístěného na těchto pozemcích do původního stavu, pokud nejsou úpravy těchto pozemků předmětem Díla.
- 2.7. Součástí Díla jsou i práce v této smlouvě nespécifikované, které však jsou k řádnému provedení Díla nezbytné.

### 3. Předmět Díla a Projektová dokumentace

- 3.1. Předmět Díla je vymezen Projektovou dokumentací předanou objednatelem dodavateli. Dodavatel potvrzuje, že před podpisem Smlouvy a těchto Obchodních podmínek přezkoumal veškerou Projektovou dokumentaci.
- 3.2. Projektová dokumentace bude objednatelem předána Dodavateli v počtu 2 paré. Dodavatel potvrzuje, že Projektová dokumentace je způsobilá pro řádné provedení a provozování Díla.
- 3.3. Dodavatel ve lhůtě do 20 dnů od uzavření Smlouvy provede podrobnou prověrku úplnosti výkazu výměr ve vztahu na textovou a výkresovou část Projektové dokumentace. V případě, že dodavatel při této prověrce zjistí, že některé práce, dodávky, činnosti a služby obsažené v textové nebo výkresové části Projektové dokumentace nejsou ve výkazu výměr obsaženy, ocení je podle pravidel v odstavci 17.2.1. Obchodních podmínek a předloží objednateli k řešení. V opačném případě se má za to, že veškeré práce, dodávky, činnosti a služby potřebné k úplnému a bezchybnému provedení a předání Díla jsou obsaženy a zahrnuty v ceně za Dílo. Dodavatel se po uplynutí výše uvedené lhůty nemůže odvolávat na neúplnost výkazu výměr a požadovat z tohoto důvodu navýšení ceny.
- 3.4. **Dokumentace skutečného provedení stavby**

Dokumentace skutečného provedení stavby bude předána objednateli ve dvou vyhotoveních v grafické (tištěné) podobě, a dále potom v elektronické podobě (ve formátu \*.dwg nebo v jiném formátu, na kterém se účastníci dohodnou).

Dokumentace skutečného provedení bude provedena podle následujících zásad:

- a) do Projektové dokumentace všech stavebních objektů a provozních souborů budou zřetelně vyznačeny všechny změny, k nimž došlo v průběhu provádění Díla, části beze změn budou označeny nápisem „beze změn“, každý výkres nebo příloha bude opatřena jménem a příjmením osoby, která změnu zakreslila, jejím podpisem a razítkem dodavatele. **V případě velkého množství změn, kdy by výkres po provedených zákresech byl nepřehledný, bude vyhotoven nový opravený výkres skutečného stavu včetně všech změn.**
- b) součástí dokumentace skutečného provedení stavby bude geometrický plán vyhotovený v souladu s platnými právními předpisy pro provedení změn týkajících se pozemku, na kterém bude postaven předmět Díla, pokud jím bude stavba tvořící součást pozemku, který se eviduje jako údaj o pozemku v souladu s ustanovením § 10 vyhlášky č. 357/2013 Sb.
- c) součástí dokumentace skutečného provedení stavby bude též geodetické zaměření skutečného provedení stavby pro aktualizaci DTMM ve formátu DGN, které bude obsahovat seznam souřadnic (TXT) a předávací protokol o zaměření skutečné polohy (DOC). Zaměření musí být provedeno dle předepsaného datového modulu, zhotovitel předá akceptační protokol o zaměření.

### 4. Dílo

- 4.1. Provedení Díla zahrnuje zhotovení stavby, včetně dodávky a instalace technologie a vnitřního vybavení. Zhotovením stavby se rozumí úplné, funkční a bezvadné provedení a předání všech stavebních a montážních prací a konstrukcí, včetně dodávek potřebných materiálů a zařízení nezbytných pro řádné dokončení Díla, dále provedení všech činností souvisejících s dodávkou stavebních prací a konstrukcí, jejichž provedení je pro řádné dokončení Díla nezbytné (např. zajištění přeložek a přípojek sítí, zařízení staveniště, bezpečnostní opatření apod.), včetně koordinační a kompletační činnosti celé stavby.
- 4.2. Předmětem Díla jsou i veškeré související dodávky, práce, činnosti a služby potřebné pro jeho bezvadné a kompletní provedení, předání objednateli, Kolaudaci a uvedení do bezpečného, spolehlivého a trvalého provozu.

Těmito dodávkami, pracemi, činnostmi a službami se rozumí zejména:

- a) zhotovení další potřebné prováděcí nebo dílenské dokumentace a konstrukčních výkresů, pokud jsou k provedení Díla zapotřebí, nebo u kterých to předepisuje Projektová dokumentace, jejich odsouhlasení s objednatelem před realizací a jejich předání objednateli ve dvojím vyhotovení při předání Díla v dokumentaci skutečného provedení;
- b) provedení veškerých zkoušek, atestů a revizí, které jsou v souladu s právními předpisy nebo příslušnými normami (i technickými) nutné k prokázání předepsané kvality a parametrů Díla; předání dokladů o provedení těchto zkoušek, atestů a revizí, ve kterých se nebudou vyskytovat závady, jakož i dokladů, nutných pro Kolaudaci, dále potom provedení veškerých zkoušek, technologických postupů a testů prověřujících a prokazujících řádný chod všech vnitřních technologií při simulaci veškerých podmínek, které mohou při budoucím provozu nastat, prováděných za přítomnosti (a zahrnujících proškolení)

budoucího personálu. Dodavatel hradí veškeré náklady s touto činností spojené, mimo jiné veškeré náklady na veškeré energie, materiál a náplně při této činnosti použité;

- c) veškeré geodetické práce před, v průběhu a po dokončení Díla;
- d) vyklizení a vyčištění stavebních objektů a pozemků určených jako zařízení staveniště;
- f) zjištění a vytýčení inženýrských sítí, jejich zabezpečení po dobu výstavby a jejich zpětné protokolární předání správcům, provozovatelům nebo vlastníkům sítí;
- g) provedení odplevelení a posečení vzrostlého trávníku osetých ploch;
- h) předání návodu k obsluze všech zařízení a prvků v českém jazyce;
- i) provedení proškolení budoucího uživatele o obsluze, údržbě a provozních podmínkách budovaných zařízení a prvků a celého Díla a předání protokolů o proškolení;
- j) provedení kamerových zkoušek kanalizace a předání dokladů o této zkoušce, včetně grafického znázornění spádů kanalizace;
- k) obstarání a předání písemných prohlášení všech dotčených stran o bezvadném provedení stavby;
- l) zajištění provizorních cest pro pěší a případných náhradních zdrojů energií a médií pro veřejnost po dobu provádění Díla;
- m) vypracování a předání dokumentace skutečného provedení stavby;
- n) účast na Kolaudaci stavby a odstranění případných závad zjištěných v rámci Kolaudace, a to v termínech stanovených při Kolaudaci nebo určených objednatelům;
- o) zajištění staveništních napojovacích bodů energií, jejich měření a jejich úhrada, dále jejich vybudování, provoz, údržba a likvidace;
- p) vybudování, provoz, údržba a likvidace kompletního zařízení staveniště, jeho střežení a ochrana, požární ochrana, ekologická ochrana, zajištění případných dalších potřebných ploch, zajištění skládek a meziskládek, odvoz, uložení a likvidace odpadů a přebytečných hmot, zabezpečení příslušných povolení k provedení a provozu dočasných objektů zařízení staveniště, včetně úhrady všech poplatků;
- q) zpracování programu komplexního vyzkoušení, jeho zabezpečení, zajištění a předání dokladů o komplexním vyzkoušení;
- r) péče o nepředané objekty a konstrukce stavby, jejich ošetřování, zimní opatření, jejich pojištění;
- s) koordinace činností subdodavatelů dodavatele;
- t) uvedení veškerých dodavatelem dotčených ploch, objektů a zařízení do původního stavu, nebude-li s objednatelům dohodnuto jinak, a po dokončení Díla jejich předání zpět vlastníkům nebo provozovatelům písemným dokladem;
- u) dodávka prvních náplní rozvodů a zařízení;
- v) veškeré další dodávky, práce, činnosti a služby potřebné ke kompletnímu provedení a předání Díla, jeho Kolaudaci a uvedení do provozu,
- w) splnění všech podmínek pravomocného Územního rozhodnutí a Stavebního povolení, vč. podmínek vyjádření nebo stanovisek či rozhodnutí všech dotčených orgánů nebo osob a organizací, týkajících se realizace stavby a ukládaných objednateli (mimo žádosti o Kolaudaci).

## **5. Termíny plnění**

### **5.1. Termín zahájení**

- 5.1.1 Dodavatel je povinen zahájit práce na Díle a řádně v nich pokračovat nejpozději do 5 dnů ode dne protokolárního předání staveniště.
- 5.1.2 Pokud dodavatel práce na Díle nezahájí ani ve lhůtě 10 dnů ode dne, kdy měl práce na Díle zahájit, je objednatel oprávněn od Smlouvy odstoupit, přičemž Dodavatel v takovém případě odpovídá za veškerou újmu (škodu) tím vzniklou.
- 5.1.3 Objednatel může lhůty výstavby kdykoliv změnit tak, že odloží termín zahájení a prodlouží termín dokončení, může je měnit i v průběhu výstavby, a to i z důvodů finančních. Dodavatel se zavazuje, že bude respektovat požadavky objednatele na případné odložení termínu zahájení a prodloužení termínu dokončení Díla ve formě jednostranných písemných oznámení objednatele. V případě jednostranného oznámení objednatele o odložení termínu zahájení je objednatel současně povinen o stejný počet dnů prodloužit termín dokončení.

### **5.2. Průběh provádění Díla**

- 5.2.1 Věcný, finanční a časový průběh provádění Díla je uveden v Harmonogramu provádění díla, který je přílohou č. 3 Smlouvy, a dodavatel je povinen jej plnit a dodržovat. U dodávek, prací a činností, které nejsou v příloze č. 3 výslovně uvedeny, se předpokládá jejich rovnoměrné plnění.

5.2.2 Dodavatel je povinen zajistit plynulé pokračování prací a dodávek na Díle. V případě, že se dodavatel nebo jeho subdodavatelé kdykoliv v průběhu plnění dostane do podmínek nebo stavu, který nebude zaručovat včasné dokončení a předání Díla, musí o této skutečnosti bez prodlení písemně informovat objednatele a bezodkladně sjednat nápravu.

### 5.3. Dílčí části Díla

5.3.1 V případě, že je sjednáno předání jednotlivých dílčích částí Díla, je dodavatel povinen tyto jednotlivé dílčí části Díla objednateli předat v termínu sjednaném ve Smlouvě či jejích přílohách.

5.3.2 V případě požadavku objednatele dodavatel umožní objednateli předčasné užívání části Díla a souhlasí s tím, že objednatel bude na základě písemné dohody, ve které budou stanoveny příp. podmínky provozování, tuto část provozovat sám nebo prostřednictvím jím určeného provozovatele.

### 5.4. Podmínky pro změnu sjednaných termínů

5.4.1 Vícepráce či méněpráce, jejichž finanční objem nepřekročí 10% ze sjednané ceny za Dílo, nemají vliv na termín dokončení a Dílo bude dokončeno a předáno ve sjednaném termínu, pokud se strany nedohodnou jinak.

5.4.2 Důvodem pro změnu termínu dokončení a předání Díla nejsou povětrnostní vlivy ani klimatické podmínky po dobu jeho provádění, pokud se strany nedohodnou jinak.

5.4.3 Termín provedení Díla (předání a převzetí) je uveden ve Smlouvě.

## 6. Cena za Dílo a podmínky pro změnu sjednané ceny

### 6.1 Cenová ujednání

6.1.1 Cena za Dílo je cenou maximální, nejvýše přípustnou a je platná po celou dobu realizace Díla. V dohodnuté ceně jsou zahrnuty veškeré náklady dodavatele na bezvadné a kompletní provedení Díla, tj. vč. nákladů na související dodávky, práce, činnosti a služby, vč. nákladů na vybavení místa plnění, uskladnění, zařízení staveniště, dodávky energií, poplatky, odvoz a likvidaci odpadů, pojištění, garance, clo, podnikatelská rizika, inflační vlivy, přiměřený zisk dodavatele apod.

6.1.2 Cena za Dílo zahrnuje též veškeré náklady související s prováděním Díla a s jeho uvedením do provozu, a to včetně nákladů na provedení všech zkoušek a atestů prokazujících dodržení předepsané kvality a parametrů Díla a včetně nákladů na vydání nebo obstarání dokladů a předpisů, které Dodavatel zajistí pro úspěšný průběh předávacího řízení a Kolaudace, včetně uvedení do zkušebního provozu.

6.1.3 Cena za Dílo je členěna po objektech, souborech s dílčím členěním do položek podle výkazu výměr a dále do specifických položek a podpoložek, jejichž sledování je podmínkou pro čerpání dotačních prostředků objednatel, pokud je cena za Dílo financována prostřednictvím dotace.

### 6.2 Doklady určující cenu

6.2.1 Je-li cena za Dílo doložena položkovými rozpočty, odpovídá dodavatel za to, že tyto položkové rozpočty jsou v úplném souladu s výkazem výměr předloženým objednatel. Položkové rozpočty slouží k prokazování finančního objemu provedených prací (tj. jako podklad pro měsíční fakturaci) a dále pro ocenění případných víceprací nebo méněprací.

6.2.2 Dodavatel nemá právo domáhat se zvýšení sjednané ceny z důvodů chyb nebo nedostatků v oceněném výkazu výměr, pokud jsou tyto chyby důsledkem nepřesného nebo neúplného ocenění výkazu výměr. To neplatí v případě uvedeném v odstavci 3.4. Obchodních podmínek.

### 6.3 Podmínky pro změnu ceny za Dílo

- 6.3.1. Cena za Dílo může být změněna pouze za níže uvedených podmínek:
- a) v době do předání Díla dojde ke změně sazeb DPH nebo ke změnám ohledně plátcovství DPH;
  - b) objednatel bude na dodavateli požadovat
    - provedení prací a dodávek neobsažených v Projektové dokumentaci nebo změnu jejich kvality a množství (tzv. vícepráce)
    - neprovedení prací a dodávek obsažených v Projektové dokumentaci (tzv. méněpráce).
  - c) objeví se nutnost provedení prací, které nebyly v Projektové dokumentaci předpokládány a dodavatel jejich nutnost provedení nemohl ani při své odbornosti zjistit v rámci prověření Projektové dokumentace dle odstavce 3.3. Obchodních podmínek (tzv. vícepráce).

#### 6.4 Způsob sjednání změny ceny

- 6.4.1. Nastane-li některá z podmínek, za kterých je možné změnit cenu za Dílo, je dodavatel povinen provést výpočet změny ceny a předložit objednateli návrh změny k odsouhlasení.
- 6.4.2. Dodavatel není oprávněn požadovat zvýšení sjednané ceny, jestliže písemně neoznámí nutnost jejího překročení a výši požadovaného zvýšení ceny bez zbytečného odkladu poté, kdy se ukázalo, že je zvýšení ceny nevyhnutelné. Toto písemné oznámení však nezakládá právo dodavatele na zvýšení sjednané ceny.
- 6.4.3. O každé změně ceny za Dílo a rozsahu Díla musí být stranami uzavřen písemný dodatek ke Smlouvě v souladu s ujednáním článku 17. Obchodních podmínek.

### 7. Platební podmínky

#### 7.1. Zálohy

- 7.1.1 Objednatel nebude dodavateli poskytovat žádné zálohy.

#### 7.2. Postup plateb

- 7.2.1 Veškeré provedené práce a dodávky budou 1x měsíčně fakturovány. To znamená, že dodavatel předloží objednateli nebo TDS vždy nejpozději do 5 dne měsíce následujícího po měsíci, v němž byly práce provedeny, soupis takto provedených prací oceněný v souladu s cenovou nabídkou. Po odsouhlasení soupisu provedených prací TDS vystaví dodavatel fakturu ve dvou vyhotoveních. Dnem uskutečnění zdanitelného plnění je vždy poslední den kalendářního měsíce, za který je soupis zpracován a odsouhlasen. Nedílnou součástí každého vyhotovení faktury musí být soupis provedených prací odsouhlasený TDS. Bez tohoto odsouhlaseného soupisu prací je faktura neplatná a objednatel není povinen ji zaplatit.
- 7.2.2 Nedojde-li mezi oběma stranami k dohodě při odsouhlasení množství nebo druhu provedených prací a dodávek, je dodavatel oprávněn fakturovat pouze práce a dodávky, u kterých nedošlo k rozporu. Práce a dodávky, u kterých nedošlo k dohodě o jejich provedení, nebo u kterých nedošlo k dohodě o provedeném množství, projednají dodavatel s objednatelem samostatně. O projednání pořídí zápis s uvedením důvodů obou stran. Objednatel požádá o stanovisko nezávislého znalce, které bude pro obě strany závazné. Náklady na znalce nesou obě strany napolovic.
- 7.2.3 Objednatel uhradí oprávněně vystavenou fakturu dodavatele nejpozději do 30 dnů po jejím obdržení. Objednatel není v prodlení, uhradí-li fakturu do 30 dnů po jejím obdržení, i když datum uvedené na faktuře jako den splatnosti pominulo nebo pomine před uplynutím 30 dne od doručení faktury objednateli. Za den úhrady se považuje den odepsání příslušné částky z účtu objednatele.
- 7.2.4 Objednatel bude dodavateli postupně hradit (proplácet) veškeré jeho faktury až do výše 90 % ceny za Dílo. Zbývající neuhrazenou část (t.j. výsledně 10 % z ceny za Dílo), tzv. pozastávku, uhradí objednatel dodavateli po předání a převzetí celého Díla na základě konečné faktury dodavatele a po odstranění poslední z vad a nedodělků uvedených v předávacím protokole v soupisu vad a nedodělků. O splnění podmínky pro uvolnění pozastávky sepíší strany protokol. Splatnost pozastávky je 30 dnů po splnění podmínek pro její úhradu.  
Pro účely tohoto odstavce může objednatel prohlásit, že na odstranění vad a nedodělků před úhradou pozastávky netrvá a v takovém případě uhradí objednatel pozastávku dříve.
- 7.2.5 Strany si výslovně potvrzují, že objednatel nebude v prodlení s úhradou části faktury v případě, kdy tato faktura bude vystavena na částku přesahující dohodnutý limit pro pozastávku, tj. částku nad 90 % ceny za Dílo. V takovém případě objednatel uhradí pouze část faktury do limitu 90 % ceny za Dílo.
- 7.2.6 Pokud v kalendářním měsíci, za který dodavatel oprávněně vystavil fakturu, měl být splněn Postupový termín podle Harmonogramu provádění díla a dodavatel je s jeho splněním v prodlení a do uplynutí doby splatnosti jej nesplnil, může objednatel pozastavit úhradu této faktury až do doby splnění tohoto PT. V takovém případě není objednatel v prodlení s úhradou.
- 7.2.7 V případě, že objednateli vznikne dle Smlouvy nárok na smluvní pokutu vůči dodavateli, je objednatel oprávněn vystavit penalizační fakturu (vyúčtování) a jednostranně započítat tuto svoji pohledávku vůči pohledávce dodavatele na zaplacení ceny za Dílo, resp. její části (tj. je oprávněn odečíst tuto částku z kterékoliv faktury nebo i z více faktur dodavatele). Splatnost penalizační faktury (vyúčtování) je 14 dnů ode dne, kdy příslušná strana obdrží příslušnou penalizační fakturu (vyúčtování).



- 7.2.8 Objednatel je oprávněn kdykoliv započíst své i nesplatné pohledávky vůči dodavateli proti pohledávkám dodavatele vůči objednateli ze Smlouvy.
- 7.2.9 Úroky z prodlení jsou splatné do 14 dnů ode dne, kdy příslušná strana obdrží vyúčtování úroků z prodlení.
- 7.2.10 Veškeré platby budou prováděny bezhotovostním stykem, a to v českých korunách.
- 7.2.11 Vždy k 31. prosinci dodavatel vypracuje sumarizaci faktur za uplynulý kalendářní rok a po dokončení Díla celkovou sumarizaci faktur za celé Dílo s příslušným členěním po objektech, pokud je Dílo rozděleno na objekty. Objednatel je oprávněn stanovit dodavateli předem náležitosti sumarizace faktur.

### 7.3. Platby za vícepráce

- 7.3.1 Vícepráce, o nichž byl uzavřen dodatek ke Smlouvě, musí být fakturovány samostatně. Tím není dotčeno ustanovení odstavců 7.2.4 a 7.2.5. Obchodních podmínek.
- 7.3.2 Faktura za smluvně (dodatkem ke Smlouvě) odsouhlasené vícepráce musí kromě jiných, výše uvedených náležitostí faktury obsahovat i odkaz na dokument, kterým byly vícepráce sjednány a odsouhlaseny.

### 7.4. Náležitosti daňových dokladů (faktur)

- 7.4.1 Faktury dodavatele musí formou a obsahem odpovídat zákonu o účetnictví a zákonu o dani z přidané hodnoty a musí obsahovat:
- označení účetního dokladu a jeho pořadové číslo,
  - identifikační údaje objednatele včetně DIČ,
  - identifikační údaje dodavatele včetně DIČ,
  - popis obsahu účetního dokladu,
  - datum vystavení,
  - datum uskutečnění zdanitelného plnění,
  - výši ceny bez DPH celkem,
  - sazbu DPH, pokud je plátcem DPH dodavatel,
  - výši DPH celkem zaokrouhlenou dle příslušných předpisů, pokud je plátcem DPH dodavatel,
  - cenu celkem včetně DPH, pokud je plátcem DPH dodavatel,
  - přílohu – soupis provedených prací odsouhlasený TDS postupem dle Obchodních podmínek,
  - každá faktura musí být označena číslem Smlouvy objednatele,
  - případné další požadavky na obsah a podobu faktur, které objednatel dodavateli sdělí před vystavením faktury. Dodavatel je povinen takové požadavky objednatele na obsah a podobu faktur akceptovat.
- 7.4.2 V případě, že vystavená faktura nebude obsahovat některou z náležitostí dle odstavce 7.4.1., bude taková faktura považována za neplatnou a objednatel ji není povinen uhradit.

## 8. Smluvní pokuty a jiné zajištění či utvrzení dluhů

- 8.1. Smluvní pokuty jsou stanoveny v tomto článku Obchodních podmínek, ale mohou být dohodnuty i ve Smlouvě nebo stanoveny na jiném místě těchto Obchodních podmínek. Dodavatel potvrzuje, že se seznámil s podmínkami stavby a provádění Díla a potvrzuje, že výše smluvních pokut stanovených v Obchodních podmínkách i ve Smlouvě je přiměřená významu smluvními pokutami zajištěných povinností.
- 8.2. Objednatel je oprávněn, nikoli povinen, smluvní pokutu vyžadovat k zaplacení.
- 8.3. Zaplacení smluvní pokuty nezbavuje dodavatele povinnosti splnit dluh smluvní pokutou utvrzený. Smluvní pokutu je dodavatel povinen zaplatit i v případě, že porušení povinnosti nezavinil.
- 8.4. Za **porušení podmínek** stanovených Územním rozhodnutím, Stavebním povolením nebo jiným rozhodnutím nebo vyjádřením dotčených orgánů a organizací, které byly získány při územním nebo stavebním řízení nebo i před nimi, je dodavatel povinen zaplatit objednateli smluvní pokutu ve výši **30.000 Kč** (třicet tisíc korun českých) za každý případ porušení kterékoli z podmínek.
- 8.5. **Sankce za neplnění dohodnutých termínů**
- 8.5.1. V případě prodlení dodavatele s provedením Díla dle Smlouvy je dodavatel povinen zaplatit objednateli smluvní pokutu ve výši **0,1 %** z ceny za Dílo za každý i započatý den prodlení. Jestliže doba prodlení

v provedení Díla bude delší než deset dnů, zvyšuje se počínaje jedenáctým dnem prodlení smluvní pokuta uvedená v předchozí větě na **0,3 %** z ceny za Dílo za každý den prodlení.

8.5.2. Pokud se Dodavatel dostane do prodlení se splněním jakéhokoli PT, je povinen zaplatit objednateli smluvní pokutu ve výši **0,1 %** z ceny za Dílo za každý i započatý den prodlení.

#### 8.6. Sankce za neodstranění vad a nedodělků zjištěných při předání a převzetí Díla

8.6.1. Pokud dodavatel nenastoupí do 5 dnů od termínu předání a převzetí Díla k odstraňování vad či nedodělků uvedených v protokole o předání a převzetí Díla, je povinen zaplatit objednateli smluvní pokutu ve výši **1.000 Kč** (jedentisíc korun českých) za každý den prodlení.

8.6.2. Pokud dodavatel neodstraní nedodělky či vady uvedené v protokole o předání a převzetí Díla ve stanoveném termínu, zaplatí objednateli smluvní pokutu ve výši **2.000 Kč** (dvatisíce korun českých) denně za každý nedodělek či vadu, ohledně nichž je v prodlení.

#### 8.7. Sankce za neodstranění reklamovaných vad

8.7.1. Pokud dodavatel nenastoupí ve stanoveném či dohodnutém termínu k odstraňování reklamované vady, která je v reklamaci výslovně označena objednatelem jako havárie ohrožující zdraví, životy, nebo životní prostředí, popřípadě majetek, je dodavatel povinen zaplatit objednateli smluvní pokutu ve výši 500 Kč (pětset korun českých) za každou reklamovanou vadu, na jejíž odstraňování nenastoupil ve stanoveném termínu, a to za každou započatou hodinu prodlení.

8.7.2. Pokud dodavatel nenastoupí ve stanoveném či dohodnutém termínu k odstraňování reklamované vady, která je v reklamaci výslovně označena objednatelem jako havárie, ale nikoliv jako havárie ohrožující zdraví, životy, nebo životní prostředí, popřípadě majetek, je dodavatel povinen zaplatit objednateli smluvní pokutu ve výši 1.000 Kč (jedentisíc korun českých) denně za každou reklamovanou vadu, na jejíž odstraňování nenastoupil ve stanoveném termínu.

8.7.3. Pokud dodavatel nenastoupí ve stanoveném či dohodnutém termínu k odstraňování reklamované vady, která není v reklamaci výslovně označena objednatelem jako havárie, případně vad, je dodavatel povinen zaplatit objednateli smluvní pokutu ve výši 500 Kč (pětset korun českých) denně za každou reklamovanou vadu, na jejíž odstraňování nenastoupil ve stanoveném termínu.

8.7.4. Pokud dodavatel neodstraní ve stanoveném či dohodnutém termínu reklamovanou vadu, která je v reklamaci výslovně označena objednatelem jako havárie ohrožující zdraví, životy, nebo životní prostředí, popřípadě majetek, je dodavatel povinen zaplatit objednateli smluvní pokutu ve výši 1.000 Kč (jedentisíc korun českých) za každou započatou hodinu prodlení s odstraněním takové reklamované vady.

8.7.5. Pokud dodavatel neodstraní ve stanoveném či dohodnutém termínu reklamovanou vadu, která je v reklamaci výslovně označena objednatelem jako havárie, ale nikoliv jako havárie ohrožující zdraví, životy, popřípadě majetek, je dodavatel povinen zaplatit objednateli smluvní pokutu ve výši 2.000 Kč (dvatisíce korun českých) za každý započatý den prodlení s odstraněním takové reklamované vady.

8.7.6. Pokud dodavatel neodstraní ve stanoveném či dohodnutém termínu reklamovanou vadu, která není v reklamaci výslovně označena objednatelem jako havárie, je dodavatel povinen zaplatit objednateli smluvní pokutu ve výši 1.000 Kč (jedentisíc korun českých) za každý započatý den prodlení s odstraněním takové reklamované vady.

#### 8.8. Sankce za nevyklizení staveniště a další

8.8.1. Pokud dodavatel nevyklidí staveniště a neuvede plochy do původního stavu ve sjednaném termínu, je povinen zaplatit objednateli smluvní pokutu ve výši **2.500 Kč** (dvatisícepětset korun českých) za každý i započatý den prodlení.

8.8.2. Pokud dodavatel poruší kteroukoli z povinností stanovenou mu v odstavci 11.7. Obchodních podmínek, zavazuje se zaplatit objednateli smluvní pokutu ve výši **20.000 Kč** (dvacet tisíc korun českých) za každé jednotlivé porušení povinnosti.

#### 8.9. Úrok z prodlení a majetkové sankce za prodlení s úhradou

8.9.1. Pokud bude objednatel v prodlení s úhradou jakékoliv platby dle Smlouvy, je povinen zaplatit Dodavateli zákonný úrok z prodlení z dlužné částky.

8.9.2. Prodlení objednatele s úhradou faktury delší jak 60 dnů se považuje za podstatné porušení Smlouvy.

#### 8.10. Náhrada škody

Zaplacením smluvní pokuty dle Smlouvy není dotčen nárok objednatele požadovat v plné výši náhradu škody vzniklé z porušení povinnosti, ke kterému se smluvní pokuta vztahuje.

## 9. Staveniště

### 9.1. **Předání a převzetí staveniště**

- 9.1.1 Dodavatel převzetím staveniště přebírá v plném rozsahu odpovědnost za vlastní řízení postupu prací, za odborné vedení stavby a za dodržování předpisů o požární ochraně, bezpečnosti a ochraně zdraví při práci a předpisů o ochraně životního prostředí.
- 9.1.2 Staveniště bude dodavateli předáno či předáváno objednatelem v termínech stanovených v příloze č. 5 Smlouvy. Podmínkou předání staveniště je předložení dokladů dodavatelem objednateli o splnění povinností dodavatele stanovených v článku 15. těchto Obchodních podmínek.
- 9.1.3 O předání a převzetí staveniště vyhotoví objednatel písemný protokol, který obě strany podepíší. Za den předání staveniště se považuje den, kdy dojde k oboustrannému podpisu příslušného protokolu. Objednatel určí den a hodinu předání a převzetí staveniště, přičemž vyzve písemně dodavatele k převzetí staveniště ve stanoveném termínu, a to nejméně pět dnů předem. Pokud dodavatel ve stanoveném termínu staveniště nepřevzme nebo nepodepíše písemný protokol o předání staveniště, sjednávají účastníci, že mezi nimi bude považováno staveniště za dodavateli předané k datu, které objednatel pro jeho předání a převzetí stanovil.
- 9.1.4 Při předání a převzetí staveniště předá objednatel dodavateli i dokumenty nezbytné pro řádné užívání staveniště a provádění Díla, pokud strany nedohodnou jiný termín předání, a to zejména:
- a) pravomocné Územní rozhodnutí, Stavební povolení, kopie veškerých dokladů získaných v rámci územního a stavebního řízení
  - b) body pro napojení odběrných míst vody a elektrické energie.

### 9.2. **Vybudování zařízení staveniště**

- 9.2.1 Provozní, sociální a případně i výrobní zařízení staveniště zabezpečuje dodavatel v souladu se svými potřebami a v souladu s Projektovou dokumentací. Náklady na projekt, vybudování, zprovoznění, údržbu, likvidaci a vyklizení zařízení staveniště jsou zahrnuty ve sjednané ceně za Dílo.
- 9.2.2 Dodavatel je povinen zabezpečit samostatná měřicí místa na úhradu jím spotřebovaných energií a vody a jejich spotřebu uhradit.

### 9.3. **Užívání staveniště**

- 9.3.1 Dodavatel je povinen užívat staveniště pouze pro účely související s prováděním Díla a při užívání staveniště je povinen dodržovat veškeré právní předpisy a ostatní normy.
- 9.3.2 Dodavatel zajistí staveniště, v případě potřeby i jeho oplocení nebo jiné vhodné zabezpečení.
- 9.3.3 Dodavatel je povinen respektovat opatření stanovená k nápravě, která vzejdou z kontrolní činnosti pověřených osob dle odstavce 11.5.3., resp. odstavce 19.2. Obchodních podmínek a dodržet stanovené termíny pro odstranění vad a nedodělků, dle pokynu objednatele.
- 9.3.4 Dodavatel není oprávněn, pokud se strany nedohodnou jinak, využívat staveniště k ubytování nebo nocování osob.
- 9.3.5 Dodavatel je povinen instalovat na staveništi do 1 měsíce od předání a převzetí staveniště informační tabuli v provedení a rozměrech obvyklých, s uvedením údajů o stavbě (zejména název stavby, termíny provedení a předpokládané náklady stavby) a údajů o dodavateli, objednateli a osobách vykonávajících funkci TDS a AD, příp. jiné údaje dle požadavku objednatele. Dodavatel je povinen předložit objednateli ke schválení podobu velkoplošné informační tabule (umístění, obsah, grafické zpracování), přičemž bez souhlasu objednatele se zavazuje ji nezadat do výroby ani neinstalovat. Dodavatel je povinen údaje na informační tabuli udržovat v aktuálním stavu. Jiné reklamy či informační tabule (např. subdodavatelů) lze na staveništi umístit pouze s předchozím písemným souhlasem objednatele.

### 9.4. **Podmínky užívání veřejných prostranství a komunikací**

- 9.4.1 Veškerá potřebná povolení k užívání veřejných ploch, případně k rozkopávkám nebo překopům veřejných komunikací zajišťuje dodavatel a hradí veškeré případné poplatky s tím spojené.
- 9.4.2 Jestliže v souvislosti s provozem staveniště nebo prováděním Díla bude třeba umístit nebo přemístit dopravní značky podle předpisů o pozemních komunikacích, obstará tyto práce dodavatel. Dodavatel dále zodpovídá i za umístování, přemísťování a udržování dopravních značek v souvislosti s průběhem provádění prací. Jakékoliv pokuty či náhrady škod vzniklých v této souvislosti jdou k tíži dodavatele.

**9.5. Podmínky bezpečnosti a hygieny a ochrany životního prostředí na staveništi**

- 9.5.1 Dodavatel je povinen zajistit bezpečný vstup a vjezd na staveniště a stejně tak i výstup a výjezd.  
 9.5.2 Za provoz na staveništi odpovídá dodavatel.

**9.6. Vykližení staveniště**

- 9.6.1 Dodavatel je povinen odstranit zařízení staveniště a vyklidit staveniště nejpozději v termínech stanovených v Harmonogramu provádění díla a/nebo v Závazných postupech a termínech výstavby, postupových termínech jednotlivých etap, pokud se strany nedohodnou jinak.  
 9.6.2 Nevyklidí-li dodavatel staveniště ve stanoveném termínu, je objednatel oprávněn zabezpečit vyklizení staveniště třetí osobou a náklady s tím spojené uhradí objednateli dodavatel.

**10. Stavební deník**

- 10.1 Dodavatel je povinen vést stavební deník dle přílohy č. 9 k vyhlášce č. 499/2006 Sb., o dokumentaci staveb, ve znění pozdějších předpisů.
- 10.2 Stavební deník musí obsahovat tyto identifikační údaje
- název stavby (nebo její části) podle jejího ohlášení, Stavebního povolení, veřejnoprávní smlouvy nebo oznámení stavebního záměru s certifikátem autorizovaného inspektora, datum jejich vydání, popřípadě číslo jednací,
  - místo stavby,
  - obchodní firma, místo podnikání nebo sídlo účastníků výstavby (není-li účastník výstavby zapsán v obchodním rejstříku jeho jméno a příjmení):
    - dodavatele (resp. dodavatelů částí stavby)
    - stavebníka (investora)
    - projektanta
    - poddodavatelů,
  - jména a příjmení osob zabezpečujících odborné vedení provádění stavby podle § 153 zákona č. 183/2006 Sb., o územním plánování a stavebním řádu (dále jako „stavební zákon“) s rozsahem jejich oprávnění a odpovědnosti,
  - jména a příjmení osob, vykonávajících TDS a AD (jsou-li tyto dozory zřízeny),
  - jména, příjmení a funkce dalších osob, oprávněných k provádění záznamů do stavebního deníku podle § 157 odst. 2 stavebního zákona,
  - údaje o projektové a ostatní technické dokumentaci stavby, včetně jejich případných změn,
  - seznam nebo odkazy na dokumenty a doklady ke stavbě (smlouvy, povolení, souhlasy, správní rozhodnutí, protokoly o kontrolách, zkouškách, přejímkách apod.),
  - změny dodavatelů stavby nebo odpovědných osob během výstavby.
- 10.3 Osoby, vykonávající vybrané činnosti ve výstavbě podle § 158 stavebního zákona, prokazují oprávnění k výkonu těchto činností otiskem svého razítka a podpisem ve stavebním deníku. Totéž platí při změně těchto osob v průběhu výstavby.
- 10.4 **Záznamy ve stavebním deníku**
- 10.4.1. Pravidelné denní záznamy obsahují:
- jména a příjmení osob pracujících na staveništi,
  - klimatické podmínky (počasí, teploty apod.) na staveništi a jeho stav,
  - popis a množství provedených prací a montáží a jejich časový postup,
  - dodávky materiálů, výrobků, strojů a zařízení pro stavbu, jejich uskladnění a zabudování,
  - nasazení mechanizačních prostředků.
- 10.4.2. Další záznamy dokumentují údaje o těchto skutečnostech:
- předání a převzetí staveniště (mezi stavebníkem a Dodavatelem),
  - zahájení prací, případně termíny a důvody jejich přerušování a obnovení, včetně technologických přestávek,
  - nástupy, provádění prací a ukončení činností poddodavatelů,
  - seznámení a proškolení pracovníků s podmínkami bezpečnosti prací, požární ochranou, ochranou životního prostředí, dále s technologickými postupy prací a montáží a s možnými riziky při stavebních pracích,

- e) údaje o opatřeních týkajících se bezpečnosti a ochrany zdraví při práci, požární ochrany a ochrany životního prostředí,
- f) zvláštní opatření při bouracích pracích, pracích ve výškách, za provozu, v ochranných pásmech apod.,
- g) manipulace se zeminami, stavební sutí a nakládání s odpady,
- h) geodetická měření,
- i) montáže a demontáže dočasných stavebních konstrukcí (lešení, pažení, bednění apod.), jejich předání a převzetí,
- j) provoz a užívání mechanizačních prostředků,
- k) výsledky kvantitativních a kvalitativních přejímek dodávek pro stavbu (vstupní kontroly),
- l) opatření k zajištění stavby, zabudovaných nebo skladovaných výrobků a zařízení proti poškození, odcizení apod.,
- m) provádění a výsledky kontrol všech druhů,
- n) souhlas se zakrýváním prací (základové spáry, výztuž do betonu, podzemní vedení apod.),
- o) odůvodnění a schvalování změn materiálů, technického řešení stavby a odchylek od ověřené projektové dokumentace,
- p) skutečnosti důležité pro věcné, časové a finanční plnění smluv (vícepráce, nepředvídatelné vlivy, výskyt překážek na staveništi, výsledky dodatečných technických průzkumů, mimořádné klimatické vlivy, archeologický výzkum, práce za provozu apod.),
- q) dílčí přejímky ukončených prací,
- r) provedení a výsledky zkoušek a měření (technická a technologická zařízení, přípojky apod.),
- s) škody způsobené stavební nebo jinou činností, havárie, nehody, ztráty, úrazy a jiné mimořádné události, včetně přijatých opatření,
- t) předávání a přejímky Díla nebo jeho ucelených částí,
- u) odstranění vad a nedodělků,
- v) výsledky kontrolních prohlídek stavby (§ 133 a 134 stavebního zákona),
- w) výsledky činnosti autorizovaného inspektora,
- x) zřízení, provozování a odstranění zařízení staveniště,
- y) nepředvídané nálezy kulturně cenných předmětů, detailů stavby nebo chráněných částí přírody anebo archeologické nálezy.

## 10.5 Vedení stavebního deníku

### 10.5.1. Stavební deník

- a) se vede ode dne předání a převzetí staveniště do dne dokončení stavby, popřípadě do odstranění vad a nedodělků zjištěných při kontrolní prohlídce stavby,
- b) musí být na stavbě přístupný kdykoli v průběhu práce na staveništi všem oprávněným osobám,
- c) obsahuje originální listy a potřebné množství kopií pro oddělení dalším osobám. Má číslované stránky a nesmí v něm být vynechána volná místa.

10.5.2. Záznamy o postupu prací a jejich souvislostech se zapisují tentýž den, nejpozději následující den, ve kterém se na stavbě pracuje. U technicky jednoduchých staveb se mohou záznamy se souhlasem stavebního úřadu provádět nejdéle za období jednoho pracovního týdne.

## 10.6 Povinnosti při vedení stavebního deníku

- 10.6.1. Zápisy do stavebního deníku se provádí v originále a dvou kopiích. **Originál stavebního deníku je dodavatel povinen předat objednateli** při předání Díla v souladu se stavebním zákonem.
- 10.6.2. Objednatel je povinen sledovat obsah stavebního deníku a k zápisům dodavatele připojovat svá stanoviska – souhlas, námítky, návrh na řešení či opatření apod. Jestliže dodavatel nesouhlasí s provedeným záznamem objednatele, je povinen připojit k takovému záznamu do 3 pracovních dnů své nesouhlasné stanovisko s odůvodněním, jinak se má za to, že s obsahem záznamu souhlasí. Obdobná práva a povinnosti má i dodavatel.
- 10.6.3. Povinnost archivovat stavební deník po dobu nejméně 10 let ode dne Kolaudace.
- 10.6.4. V případě neočekávaných událostí nebo okolností, které mají zvláštní význam pro další postup stavby, pořizuje Dodavatel i příslušnou fotodokumentaci, která se stane součástí stavebního deníku.
- 10.6.5. Zápisy do stavebního deníku musí být prováděny čitelně a musí být vždy podepsány osobou, která příslušný zápis učinila.

## 10.7 Kontrolní dny

- 10.6.6. Pro účely kontroly průběhu provádění Díla organizuje objednatel kontrolní dny v termínech nezbytných pro řádné provádění kontroly. Objednatel je povinen oznámit dodavateli i dalším osobám, které se

mají kontrolního dne účastnit, konání kontrolního dne písemně nebo elektronicky nejméně 3 dny před jeho konáním.

- 10.6.7. Vedením kontrolních dnů je pověřen objednatel.
- 10.6.8. Obsahem kontrolního dne je zejména zpráva dodavatele o postupu prací, kontrola časového a finančního plnění provádění prací, připomínky a podněty osob vykonávajících TDS a AD a stanovení případných nápravných opatření a úkolů.
- 10.6.9. Objednatel pořizuje z kontrolního dne zápis o jednání, který elektronicky zašle všem zúčastněným.
- 10.6.10. Zápisy z kontrolních dnů jsou postaveny na úroveň zápisů ve stavebním deníku, v případě rozporu je rozhodující zápis z kontrolních dnů. Zápisy z kontrolních dnů nelze měnit Smlouvou.

## **11. Provádění Díla a bezpečnost práce**

### **11.1 Provádění prací**

- 11.1.1. Při provádění Díla postupuje dodavatel samostatně. Dodavatel se zavazuje respektovat veškeré pokyny objednatele týkající se realizace Díla a upozorňující na možné porušování smluvních povinností dodavatele.
- 11.1.2. Dodavatel je povinen upozornit objednatele bez zbytečného odkladu na nevhodnou povahu věcí převzatých od objednatele nebo pokynů daných mu objednatelem k provedení Díla, jestliže dodavatel mohl tuto nevhodnost zjistit.
- 11.1.3. Spolupůsobení objednatele při provádění Díla bude spočívat pouze v předání staveniště, předání Stavebního povolení, kontrolní činnosti (TDS a AD), převzetí bezchybně dokončeného Díla a v obstarání Kolaudace. Ostatní práce, dodávky, činnosti a služby, potřebné k provedení Díla zajišťuje dodavatel sám a na vlastní náklad.
- 11.1.4. Dodavatel zabezpečí vedení provádění Díla oprávněnou osobou s příslušnou autorizací.
- 11.1.5. Na celou dobu provádění Díla dodavatel určí odpovědné osoby, jejichž jména a rozsah oprávnění dodavatel zapíše do stavebního deníku, a to:
  - a) odpovědného geodeta dodavatele s příslušným oprávněním (kulaté razítko),
  - b) odpovědného statika dodavatele s autorizací v oboru,
  - c) osobu dodavatele odpovědnou za kvalitu,
  - d) osobu dodavatele odpovědnou za bezpečnost práce,
  - e) osobu dodavatele odpovědnou za ochranu životního prostředí a ekologii.
- 11.1.6. Pokud je dodavatel držitelem certifikace podle ČSN EN ISO řady 9000, umožní objednateli nahlédnout do všech dokumentů systému řízení jakosti a zavazuje se, že Dílo bude provádět v souladu s postupy stanovenými v dokumentaci řízeného systému jakosti.
- 11.1.7. Pokud je dodavatel v procesu zavádění systému jakosti, zavazuje se, že umožní objednateli nahlédnout do dosud zpracované dokumentace systému řízení jakosti a jako přílohu Smlouvy přiloží doklad charakterizující současný stav systému jakosti.
- 11.1.8. Veškeré zásypy budou hutněné, míra zhutnění je stanovena v Projektové dokumentaci; pokud stanovena není, bude odpovídat ČSN. Bude prokázána zkouškou dle ČSN 721006 a TP 146–12/2001 Ministerstva dopravy, co do kvality zhutnění a četnosti zkoušek akreditovanou zkušebnou odsouhlasenou objednatelem.
 

U výkopů pro sítě požaduje objednatel s ohledem na následné budování komunikací prokázání parametrů požadovaných Projektovou dokumentací takto:

  - a) před určením zásypového materiálu provedení zkoušek zhutnitelnosti zemin – např. Proctor standart,
  - b) při provádění zásypů a násypů provedení statických zatěžovacích zkoušek deskou, vždy po každých max. 50 cm výšky zhutněného zásypu v četnosti min. jedna zkouška na každých 40 bm výkopu.

Náklady na tyto zkoušky jsou zahrnuty v ceně za Dílo.

### **11.2 Použité materiály a výrobky**

- 11.2.1. Věci, které jsou potřebné k provedení Díla je povinen opatřit dodavatel, pokud ve Smlouvě nebo v Obchodních podmínkách není výslovně uvedeno, že je opatří objednatel.
- 11.2.2. Dodavatel se zavazuje a odpovídá za to, že při realizaci Díla nepoužije žádný materiál, o kterém je v době jeho užití známo, že je škodlivý. Pokud tak dodavatel učiní, je povinen na písemné vyzvání objednatele provést okamžitě nápravu a veškeré náklady s tím spojené nese dodavatel. Stejně tak se

dodavatel zavazuje, že k realizaci Díla nepoužije materiály, které nemají požadovanou certifikaci, je-li pro jejich použití nezbytná podle příslušných předpisů.

- 11.2.3. Dodavatel použije k provádění Díla pouze výrobky a materiály, které mají takové vlastnosti, aby po dobu předpokládané existence Díla byla při běžné údržbě zajištěna mechanická pevnost a stabilita, požární bezpečnost, hygienické požadavky, ochrana zdraví a životního prostředí a bezpečnost při užívání. Tyto vlastnosti výrobků a materiálů dodavatel prokáže při odevzdání a převzetí dokončeného Díla. Při plnění Díla mohou být použity pouze nové výrobky a materiály v I. třídě kvality.
- 11.2.4. **Dodavatel předloží před použitím objednateli vzorky všech rozhodujících materiálů pro konečné úpravy Díla k odsouhlasení**, a to se lhůtou min. 20 dnů předem. V této lhůtě je objednatel povinen rozhodnout. Bez tohoto odsouhlasení objednatelem není dodavatel oprávněn provádět konečné úpravy Díla (zejména finální povrchy) a objednatel je oprávněn požadovat nahrazení neodsouhlasených konečných úprav Díla konečnými úpravami odsouhlasenými, a to na náklady dodavatele.  
Rozhodujícími materiály se rozumí především materiál povrchů terénních úprav a ostatních konečných povrchů stavby, barevné řešení, kování truhlářských výrobků apod.  
Vyžadují-li to některé prvky Díla nebo předepisuje-li to Projektová dokumentace, předloží dodavatel objednateli a AD k odsouhlasení výrobní dokumentaci těchto prvků, a to v dostatečném předstihu, avšak v každém případě před zahájením jejich výroby nebo jejich dodáním na stavenišť.
- 11.2.5. Bez písemného souhlasu objednatele a AD, resp. projektanta stavby, nesmí Dodavatel použít k provádění Díla jiné materiály, výrobky a technologie než předepisuje Projektová dokumentace. O těchto změnách v předmětu Díla musí být uzavřen dodatek ke Smlouvě.

### 11.3 Dodržování bezpečnosti a hygieny práce

- 11.3.1. Dodavatel je povinen zajistit při provádění Díla dodržení veškerých bezpečnostních opatření a hygienických opatření a opatření vedoucích k požární ochraně prováděného Díla, a to v rozsahu a způsobem stanoveným příslušnými právními předpisy, zejména nařízeními vlády č. 591/2006 Sb., 362/2005 Sb. nebo zákonem č. 309/2006 Sb. a dalšími souvisejícími předpisy.
- 11.3.2. Dodavatel je povinen na staveništi zachovávat čistotu a pořádek a jako původce odpadu separovat a odstraňovat na své náklady odpady a nečistoty vzniklé prováděním stavebních činností. Odpady bude dodavatel ekologicky likvidovat ve spolupráci s firmami, které ekologickou likvidaci vzniklých odpadů zabezpečují.

### 11.4 Dodržování podmínek rozhodnutí dotčených orgánů a organizací

- 11.4.1. Dodavatel se zavazuje dodržet při provádění Díla veškeré podmínky a připomínky vyplývající z Územního rozhodnutí a Stavebního povolení. Pokud nesplněním těchto podmínek vznikne objednateli škoda, hradí ji dodavatel v plném rozsahu.
- 11.4.2. Dodavatel odpovídá za splnění podmínek, které stanoví správce podzemních sítí pro jejich ochranu při provádění zemních a jiných stavebních prací.

### 11.5 Kontrola provádění prací

- 11.5.1. Objednatel je oprávněn kontrolovat provádění Díla. Zjistí-li objednatel, že dodavatel provádí Dílo v rozporu se svými povinnostmi, je objednatel oprávněn dožadovat se toho, aby dodavatel odstranil vady vzniklé vadným prováděním a Dílo prováděl řádným způsobem. Jestliže tak dodavatel neučiní ani v přiměřené lhůtě mu k tomu poskytnuté a postup dodavatele by vedl nepochybně k podstatnému porušení Smlouvy, je objednatel oprávněn odstoupit od Smlouvy.
- 11.5.2. Dodavatel je povinen prokazatelně vyzvat předem s předstihem nejméně pěti pracovních dnů TDS nebo objednatele ke kontrole a prověření prací a prvků, které v dalším postupu budou zakryty nebo se stanou nepřístupnými. O kontrole bude sepsán zápis podepsaný stavbyvedoucím a TDS. Pokud tak dodavatel neučiní, je povinen na žádost TDS nebo objednatele odkrýt práce a prvky, které byly zakryty nebo které se staly nepřístupnými na svůj náklad. Nedostaví-li se TDS v určený den kontroly, může dodavatel pokračovat v provádění stavebních prací. Písemnou výzvu provede dodavatel zápisem do stavebního deníku.
- 11.5.3. Dodavatel je povinen umožnit pracovníkům objednatele, TDS a AD kontrolu všech činností Dodavatele souvisejících s provedením Díla, a to zejména přístup do všech prostor bez omezení. Dodavatel je povinen zajistit účast svých odpovědných pracovníků na prověřování svých dodávek a prací, které provádí TDS či jiný zástupce objednatele a činit neprodleně opatření k odstranění vytknutých závad a odchylek od Projektové dokumentace. Objednatel má právo přizvat ke všem prováděným kontrolám pracovníky budoucího provozovatele nebo nezávislé odborníky.

- 11.5.4. Dosažení předepsaných parametrů a kvality Díla prokáže dodavatel úspěšně provedenými zkouškami, testy a kontrolami. **Do 30 kalendářních dnů po uzavření Smlouvy** předá objednateli k posouzení plán a seznam všech zkoušek, testů a kontrol prováděných v průběhu provádění Díla nebo po jeho dokončení, a to včetně seznamu komplexních zkoušek. Návrh bude obsahovat jméno odpovědného pracovníka dodavatele za provádění kontrol a správnost výsledků. Plán kontrol bude pro Dodavatele závazný, jeho porušení je považováno za podstatné porušení Smlouvy. Neposouzení plánu kontrol objednatelem nezbavuje dodavatele odpovědnosti za řádné provádění kontrol. Minimální rozsah zkoušek, testů a kontrol je stanoven v Obchodních podmínkách.
- 11.5.5. Výsledky všech provedených kontrol, zkoušek a testů shrne dodavatel do „Knihy kontrol a zkoušek“ kterou předá při převímacím řízení objednateli. Výsledky zkoušek provedených před montáží technologie předloží dodavatel k nahlédnutí při předání stavební připravenosti. Objednatel má právo zúčastňovat se prostřednictvím TDS všech kontrol a testů prováděných dodavatelem, má právo přizvat k nim pracovníky budoucího provozovatele (uživatele) nebo nezávislé odborníky.
- 11.6 Odpovědnost dodavatele za škodu a povinnost nahradit škodu**
- 11.6.1. Pokud činností dodavatele dojde ke způsobení škody objednateli nebo třetím osobám z titulu opomenutí, nedbalosti nebo neplněním podmínek vyplývajících ze zákona, technických nebo jiných norem nebo vyplývajících ze Smlouvy, je dodavatel povinen bez zbytečného odkladu tuto škodu odstranit a není-li to možné, tak finančně nahradit. Veškeré náklady s tím spojené nese dodavatel.
- 11.6.2. Dodavatel odpovídá za škody způsobené jeho činností nebo činností jeho subdodavatelů na Díle až do převzetí Díla objednatelem a odstranění všech vad a nedodělků, stejně tak za škody způsobené stavební činností třetí na stavbě nezúčastněné osobě, tzn. že v případě narušení či poškození majetku třetích osob, tj. vjezdů, plotů, objektů a prostranství a inženýrských sítí ve vlastnictví třetích osob, uvede dodavatel poškozený majetek bez zbytečného odkladu, ale nejpozději ke dni předání Díla, na své náklady do původního stavu.
- 11.7 Subdodavatelé**
- 11.7.1. Dodavatel je oprávněn využít pro provedení části Díla jinou osobu – subdodavatele (označován též jako poddodavatel).
- 11.7.2. Dodavatel plně odpovídá za práce a dodávky prováděné jeho subdodavatelem, jako by je prováděl on sám.
- 11.7.3. Dodavatel je povinen předložit objednateli seznam svých navrhovaných subdodavatelů pro Dílo k odsouhlasení.
- 11.7.4. Dodavatel je povinen zabezpečit ve svých subdodavatelských smlouvách splnění všech povinností vyplývajících dodavateli ze Smlouvy.
- 11.7.5. U všech svých subdodavatelů dodavatel prokáže objednateli jejich odbornou způsobilost k provádění prací (dokladem o odborném proškolení, certifikátem, systémem jakosti ISO apod.).
- 11.7.6. Objem subdodávek může dosáhnout max. 30 % z objemu stavebních nákladů Díla.
- 11.7.7. Dodavatel není oprávněn provádět část Díla, kterou měl provádět subdodavatel, prostřednictvím kterého dodavatel prokazoval kvalifikaci v zadávacím řízení o zadání veřejné zakázky, na základě, kterého byla uzavřena Smlouva (dále jen „zadávací řízení“), sám nebo jiným subdodavatelem nespĺňujícím příslušnou kvalifikaci. V případě, že se dodavatel rozhodne změnit subdodavatele, prostřednictvím kterého prokazoval kvalifikaci v zadávacím řízení, je povinen tuto skutečnost předem písemně oznámit objednateli. Dodavatel je současně s oznámením povinen objednateli prokázat, že nový subdodavatel splňuje příslušnou kvalifikaci ve stejném rozsahu, v jakém ji dodavatel prokazoval objednateli v zadávacím řízení, a to v souladu s pravidly stanovenými v § 51 zákona č. 134/2016 Sb., o zadávání veřejných zakázek, ve znění pozdějších předpisů. Pokud by subdodavatel navržený dodavatelem nespĺňoval příslušnou kvalifikaci, ale dodavatel by jeho prostřednictvím začal provádět Dílo, resp. jeho část, je objednatel oprávněn odstoupit od Smlouvy.
- 11.7.8. Dodavatel je povinen vést a průběžně aktualizovat seznam všech svých subdodavatelů podílejících se na provádění Díla, včetně výše jejich podílu na Díle. Tento přehled je povinen na vyžádání předkládat objednateli v průběhu provádění Díla.
- 11.7.9. Konečný seznam všech subdodavatelů je dodavatel povinen předat objednateli v rámci převímacího řízení při předání Díla.



## **12. Předání a převzetí Díla**

### **12.1. Organizace předání Díla**

- 12.1.1. Objednatel je povinen k předání a převzetí Díla přizvat TDS a AD. Dodavatel vyzve objednatele k přebírání Díla nejméně 5 dnů předem, a to zápisem do stavebního deníku.
- 12.1.2. Objednatel je oprávněn přizvat k předání a převzetí Díla i jiné osoby, jejichž účast pokládá za nezbytnou (např. budoucího uživatele Díla).

### **12.2. Protokol o předání a převzetí Díla**

- 12.2.1. O předání a převzetí Díla sepíše dodavatel protokol. Protokol s uvedením data předání a převzetí Díla, zhodnocením jakosti provedených prací a výsledky dohodnutých kontrol a zkoušek podepíše zástupci obou smluvních stran oprávnění jednat a podepisovat ve věcech předání a převzetí Díla. V tomto protokolu bude mimo jiné uveden seznam vad a nedodělků, které nebrání užívání Díla a Kolaudaci, včetně termínů jejich odstranění dodavatelem.
- 12.2.2. Dílo je připraveno k předání objednateli a bude objednatelem převzato pouze v případě, je-li funkční a schopno bezpečného a spolehlivého provozu, je-li kolaudovatelné, jsou-li vydána veškerá kladná písemná stanoviska a rozhodnutí, nutná pro povolení zkušební provozu stavby, včetně stanoviska orgánu na úseku hygieny a ochrany zdraví, a je-li k příjemce připravena i kompletní dokladová část Díla (vč. seznamu), kterou se dle druhu stavby rozumí zejména:
- a) dodavatelem potvrzená kompletní dokumentace skutečného provedení Díla dle odstavce 3.5. Obchodních podmínek;
  - b) prováděcí nebo dílenská dokumentace a konstrukční výkresy ve dvojím vyhotovení;
  - c) Kniha kontrol a zkoušek – ve dvojím vyhotovení (bude obsahovat veškeré doložené doklady seřazené vzestupně dle očíslování, včetně jejich úplného seznamu; doklady o provedení veškerých zkoušek, atestů a revizí k prokázání předepsané kvality a parametrů dokončeného Díla, ve kterých se nebudou vyskytovat závady, příp. bude přiložen doklad o jejich odstranění);
  - d) doklady o zkouškách hutnění, zásypů rýh, základových spár, plánů a konstrukčních vrstev ve smyslu Projektové dokumentace, TP146 MD a platných norem;
  - e) doklady o použitých materiálech (atesty, prohlášení o shodě, certifikáty apod.);
  - f) protokoly o zpětném předání dotčených inženýrských sítí, napojovacích bodů a vedení jejich správcům, provozovatelům nebo vlastníkům;
  - g) seznam prvků a částí díla, které mají kratší záruční dobu než celé dílo;
  - h) návody k obsluze všech zařízení a prvků v českém jazyce;
  - i) provozní řády a předpisy v českém jazyce na vybraná zařízení s podrobnou textovou a grafickou částí zpracované tak, aby byly podkladem pro spolehlivou a bezpečnou obsluhu zařízení;
  - j) požadavky na údržbu a provoz Díla;
  - k) protokoly o provedeném proškolení budoucího uživatele o obsluze, údržbě a provozních podmínkách všech budovaných zařízení a prvků;
  - l) v případě poškození majetku třetích osob při provádění Díla písemná prohlášení těchto třetích osob o tom, že jejich majetek, který byl při provádění Díla poškozen, byl dodavatelem bez závad uveden do původního stavu a předán jim zpět, případně byla náhrada škody poskytnuta jinak;
  - m) doklady o komplexním vyzkoušení všech prvků a zařízení stavby;
  - n) doklady o likvidaci odpadů;
  - o) doklad o uložení výkopového materiálu;
  - p) doklad o proměření radonu;
  - q) doklady o předání vybudovaných inženýrských sítí správcům a provozovatelům písemnou formou;
  - r) prohlášení Dodavatele o jakosti a kompletnosti celého Díla a záruční list na celé Dílo a části Díla se samostatným seznamem;
  - s) originál stavebních a montážních deníků apod.;
  - t) návod k následné údržbě a užívání zeleně a souvisejících použitých technologických zařízení v českém jazyce;
  - u) atest o požární odolnosti konstrukcí a oprávnění tyto konstrukce provádět;
  - v) odborný posudek o kontrole a posouzení homogenity svarových spojů ocelových konstrukcí provedený certifikovaným pracovníkem;
  - w) doklad o skutečně dosažených hloubkách pilot;
  - x) doklad o kontrole a převzetí základové spáry (pláně);
  - y) protokol o zkoušce krychelné pevnosti betonu v tlaku;
  - z) protokol o vytýčení stavebního objektu oprávněnou osobou;

aa) veškeré další doklady Díla potřebné k jeho Kolaudaci a uvedení do bezpečného, spolehlivého a trvalého provozu.

12.2.3. Podle druhu zařízení je podmínkou předání Díla i předání těchto specifických dokladů:

- a) elektrické zařízení:
  - Zpráva o revizi elektrického zařízení
  - Zpráva o revizi kabelových rozvodů
  - Zpráva o výchozí revizi hromosvodů
  - Zpráva o realizaci společné televizní a rozhlasové antény
  - Protokol o měření umělého osvětlení
  - Kusová zkouška rozvaděčů
  - Schéma zapojení svítidel veřejného osvětlení
- b) ústřední topení:
  - Zpráva o revizi plynového zařízení
  - Protokol o topné a tlakové zkoušce zařízení ústředního vytápění
  - Osvědčení o stavu komínů
- c) vzduchotechnika:
  - Prohlášení dodavatele
  - Protokol o zprovoznění, zaměření, zaregulování a kompl. vyzkoušení vzd. zařízení
  - Osvědčení o jakosti a kompletnosti výrobku
  - Doklad o odborné montáži protipožárních klapek
- d) zabezpečovací technika:
  - Revizní zpráva
  - Protokol o přezkoušení systému
- e) kanalizace
  - Protokol o provedení zkoušky těsnosti
  - Doklady o provedení kamerových zkoušek kanalizace včetně grafického znázornění spádů venkovní kanalizace
  - Potvrzení od budoucího provozovatele o provedené kontrole šachet a vpustí
- f) vodovod
  - Doklad o provedené dezinfekci vodovodu
  - Doklad o provedení zkráceného rozboru vody z budovaného Díla akreditovanou laboratoří – bez závad
  - Doklad o provedených zkouškách hydrantů
  - Protokol o provedení tlakové zkoušky
  - Kladečské schéma vodovodu
  - Potvrzení o provedení kontroly funkčnosti armatur a vytyčovacího vodiče budoucím provozovatelem
- g) protipožární opatření
  - Pokyny pro obsluhu požárního systému
  - Doklad o kontrole provozuschopnosti požárně bezpečnostního zařízení
  - Zápis o kontrole hasicích přístrojů
  - Zápis o výchozí kontrole požárního vodovodu.

12.2.4. Je-li součástí Díla i výsadba stromů nebo keřů, nebo zřízení trávníku jsou tyto části Díla připraveny k předání pouze v případě, že:

- a) trávníky budou plně zapojené, posečené, v bezplevelném stavu, bez kamení a terénních nerovností
- b) pro výsadbu dřevin byla vyhloubena jáma velikosti úměrné k rozměrům kořenového balu a provedena výměna zeminy za substrát
- c) byla provedena výsadba kvalitních dřevin dle Projektové dokumentace, provedeno ukotvení, vyvázání, zálivová miska, výchovný řez, přihnojení, u popínavých dřevin jejich vyvedení na pevnou oporu.

12.2.5. Bez předložení dokladů uvedených v odstavcích 12.2.2. až 12.2.4. nelze považovat předmět Díla za způsobilý k předání a převzetí.

12.2.6. Objednatel je oprávněn při přijímacím řízení požadovat provedení dalších dodatečných zkoušek se zdůvodněním, proč je požaduje, a s uvedením termínu, do kdy je požaduje provést. Dodavatel je povinen odůvodněným požadavkům objednatele vyhovět.

12.2.7. Objednatel může, ale není povinen, převzít Dílo s vadami a nedodělky, které nebrání užívání Díla a provedení Kolaudace.

Nedodělkem se rozumí zejména nedokončená práce nebo dodávka oproti smluvenému rozsahu předmětu Díla, avšak nebrání bezpečnému, spolehlivému a úplnému provozu nebo Kolaudaci.

Vadou se rozumí zejména odchylka v kvalitě nebo parametrech Díla oproti Projektové dokumentaci, Smlouvě, obecně závazným předpisům, platným normám nebo Stavebnímu povolení.

- 12.2.8. Přejímací řízení bude zahájeno prohlídkou Díla, při níž bude objednatel specifikovat dodavateli případné vady a nedodělky Díla. V případě, že vady a nedodělky budou takového charakteru nebo množství, že by jednotlivě nebo ve svém spojení bránily úplnému, spolehlivému a zejména bezpečnému provozu nebo provedení Kolaudace, bude přejímací řízení zrušeno, což se poznačí do zápisu z přejímacího řízení. Dílo v takovém případě nelze považovat za provedené. Teprve na podkladě nové výzvy dodavatele učiněné 5 dnů předem a písemně zápisem do stavebního deníku bude objednatel zahájeno nové přejímací řízení.
- 12.2.9. V případě, že přejímací řízení nebude z důvodů na straně dodavatele úspěšné, uhradí dodavatel objednateli jeho náklady spojené s opakováním přejímacího řízení.
- 12.2.10. V případě, že objednatel odmítá Dílo převzít, uvede v zápisu z přejímacího řízení i důvody, pro které odmítá Dílo převzít.
- 12.2.11. Při přebírání dílčích částí Díla, a to zejména prací dokončovaných v rámci daných postupových termínů, se postupuje obdobně jako při přebírání Díla jako celku s tím, že o těchto předáních se pořizují zápisy a protokoly o dílčím předání.

### 12.3. Odstranění vad a nedodělků

- 12.3.1. Nedojde-li mezi oběma stranami k dohodě o termínu odstranění vad a nedodělků uvedených v protokole o předání a převzetí Díla, pak platí, že vady a nedodělky musí být odstraněny nejpozději do 30 dnů ode dne předání a převzetí Díla. V případě vad a nedodělků uvedených v protokole o předání a převzetí části Díla nebo v protokole o dílčím předání Díla platí, že vady a nedodělky musí být odstraněny nejpozději do 30 dnů ode dne předání a převzetí příslušné části Díla či dílčího předání Díla. Skutečnost, že vada nebo nedodělek je bezesbtyku odstraněna, musí být objednatelom potvrzena písemným protokolem, jinak se má za to, že vada nebo nedodělek odstraněna není.
- 12.3.2. Dodavatel je povinen ve stanovené lhůtě odstranit vady nebo nedodělky i v případě, kdy podle jeho názoru za vady a nedodělky neodpovídá. Náklady na odstranění v těchto sporných případech nese až do rozhodnutí soudu dodavatel.
- 12.3.3. Pokud se dodavatel dostane do prodlení s odstraněním vad a nedodělků Díla, má objednatel právo odstranit tyto vady nebo nedodělky sám, nebo si je nechat odstranit jiným subjektem. V takovém případě dodavatel objednateli uhradí náklady vynaložené na odstranění takových vad či nedodělků.

## **13. Záruka za jakost Díla, odpovědnost za vady Díla, reklamace vad**

### 13.1. Odpovědnost za vady Díla

- 13.1.1. Dílo má vady, neodpovídá-li Smlouvě.
- 13.1.2. Dodavatel odpovídá za vady, jež má Dílo v době jeho předání a dále odpovídá za vady Díla zjištěné v záruční době. Dodavatel poskytuje záruku za jakost Díla a prohlašuje, že Dílo a veškeré jeho části budou plně způsobilé k použití ke smluvenému i k obvyklému účelu a že si zachová smluvené i jinak obvyklé vlastnosti.
- 13.1.3. Dodavatel neodpovídá za vady Díla, jestliže tyto vady byly způsobeny použitím věcí předaných mu objednatelom v případě, že dodavatel ani při vynaložení potřebné péče nemohl nevhodnost těchto věcí zjistit, nebo na ni písemně upozornil, ale objednatel na jejich použití písemně trval.
- 13.1.4. Dodavatel rovněž neodpovídá za vady způsobené dodržěním nevhodných příkazů daných mu objednatelom, jestliže Dodavatel na nevhodnost těchto pokynů písemně upozornil, ale objednatel na jejich dodržěním písemně trval, nebo jestliže dodavatel tuto nevhodnost ani při vynaložení potřebné péče nemohl zjistit.
- 13.1.5. Dodavatel dále neodpovídá za vady Díla, jestliže byly způsobeny nedodržěním písemných pokynů pro údržbu a užívání Díla, které dodavatel předal objednateli při předání a převzetí Díla.
- 13.1.6. Dodavatel je povinen uhradit objednateli všechny prokazatelné škody vzniklé objednateli z titulu odpovědnosti za vady Díla resp. v této souvislosti.

### 13.2. Délka záruční doby

- 13.2.1. Záruční doba se sjednává v délce **60 měsíců na celé Dílo**.

13.2.2. Záruční doba na celé Dílo počíná běžet ode dne podpisu protokolu o odstranění vad a nedodělků zjištěných při předání a převzetí celého Díla, bez ohledu na to, že se před předáním a převzetím celého Díla uskutečnilo předání a převzetí části Díla či dílčí předání Díla. Pokud při předání a převzetí celého Díla objednatelem nebudou zjištěny žádné vady a nedodělky, počíná záruční doba běžet ode dne podpisu protokolu o předání a převzetí celého Díla.

13.2.3. Pro ty části Díla nebo komponenty, které byly v důsledku oprávněné reklamace objednatele opraveny, začíná běžet záruční doba opětovně od počátku a to ode dne, v němž byla provedena reklamační oprava převzata objednatelem.

### 13.3. Jiná délka záruční doby

Pro dodávky zařízení a komponentů uvedených v příloze č. 4 Smlouvy se sjednává záruční doba v délce 24 měsíců. Pro počátek běhu této záruční doby platí obdobně ujednání odstavce 13.2.2. Obchodních podmínek.

### 13.4. Způsob uplatnění reklamace

13.4.1. Objednatel je povinen vady písemně reklamovat u Dodavatele po jejich zjištění. Oznámení (reklamaci) odešle na adresu Dodavatele uvedenou v bodě I.2 Smlouvy. Namísto zaslání reklamace poštou na adresu Dodavatele může objednatel odeslat reklamaci Dodavateli elektronickou poštou nebo do datové schránky Dodavatele, pokud má Dodavatel zřízenou datovou schránku.

13.4.2. V reklamaci musí být vady popsány nebo musí být uvedeno, jak se projevují. Dále v reklamaci objednatel uvede, jakým způsobem požaduje sjednat nápravu. Objednatel je oprávněn bez ohledu na charakter vady i bez ohledu na to, zda jde o vadu znamenající podstatné či nepodstatné porušení Smlouvy, požadovat:

- 5.5. odstranění vady dodáním náhradního plnění (u vad materiálů, zařizovacích předmětů, svítidel apod.),
- 5.6. odstranění vady opravou, je-li vada opravitelná,
- 5.7. přiměřenou slevu ze sjednané ceny.
- 5.8. Objednatel je oprávněn vybrat si ten způsob, který mu nejlépe vyhovuje. Volbu nároku může objednatel provést dle svého uvážení a provedenou volbu může kdykoliv měnit, a to až do doby, než mu bude doručeno písemné oznámení Dodavatele, že nárok zvolený objednatelem respektuje a bude podle něj postupovat.

13.4.3. Reklamaci lze uplatnit nejpozději do posledního dne záruční lhůty, přičemž i reklamace odeslaná objednatelem v poslední den záruční lhůty se považuje za včas uplatněnou.

### 13.5. Podmínky odstranění reklamovaných vad

13.5.1. Dodavatel je povinen bezodkladně po obdržení reklamace písemně oznámit objednateli, zda reklamaci uznává. Pokud tak neučiní, má se za to, že reklamaci objednatele uznává. Vždy musí písemně sdělit, v jakém termínu nastoupí k odstranění vady.

13.5.2. Dodavatel je povinen nastoupit k odstraňování reklamované vady, a to i v případě, že reklamaci neuznává. Náklady na odstranění reklamované vady nese dodavatel ve sporných případech až do rozhodnutí soudu. Prokáže-li se ve sporných případech, že objednatel reklamoval neoprávněně, je objednatel povinen uhradit dodavateli veškeré náklady, které dodavatel účelně vynaložil při odstraňování takových neoprávněně reklamovaných vad.

13.5.3. Objednatel je povinen umožnit pracovníkům dodavatele přístup do prostor nezbytných pro odstranění vady. Pokud tak neučiní, není dodavatel v prodlení s nastoupením na odstranění vady, ani s odstraněním vady.

13.5.4. Nenastoupí-li dodavatel k odstranění reklamované vady do 30 dnů (nebo u havárie do 5ti dnů nebo u havárie ohrožující zdraví, životy, nebo životní prostředí, popřípadě majetek do 48 hodin) po obdržení reklamace objednatele, je objednatel oprávněn pověřit odstraněním vady jinou odbornou právnickou nebo fyzickou osobu na náklady dodavatele. Veškeré takto vzniklé náklady uhradí objednateli bezodkladně dodavatel.

(Havárií se rozumí stav, při kterém není možné stavbu provozovat, nebo je nutné ji provozovat s omezením nebo bezprostředně hrozí omezení nebo zastavení provozu stavby nebo je ohrožen majetek objednatele či zdraví nebo životní prostředí nebo bezpečnost pracovníků objednatele nebo veřejnosti.)

### 13.6. Lhůty pro odstranění reklamovaných vad

13.6.1. Lhůtu pro odstranění reklamovaných vad sjednají obě smluvní strany podle povahy a rozsahu reklamované vady. Nedojde-li mezi oběma stranami k dohodě o termínu odstranění reklamované vady

platí, že reklamovaná vada musí být odstraněna nejpozději do 30 dnů ode dne reklamace objednatelem.

- 13.6.2. Lhůtu pro odstranění reklamovaných vad označených objednatelem jako havárie sjednají obě smluvní strany podle povahy a rozsahu reklamované vady. Nedojde-li mezi oběma stranami k dohodě o termínu odstranění reklamované vady (havárie), platí, že havárie musí být odstraněna nejpozději do 5 dnů ode dne reklamace objednatelem.
- 13.6.3. Jestliže objednatel v reklamaci výslovně uvede, že se jedná o havárii ohrožující zdraví, životy, nebo životní prostředí, popřípadě majetek, je dodavatel povinen nastoupit a účinně zahájit odstraňování vady (havárie) nejpozději do 48 hod po obdržení reklamace (oznámění).
- 13.6.4. Jestliže dodavatel neodstraní vadu označenou v reklamaci jako havárii ohrožující zdraví, životy, nebo životní prostředí, popřípadě majetek do 48 hod po obdržení reklamace, nebo vadu označenou v reklamaci jako jinou havárii do pěti dnů po obdržení reklamace, nebo jinou vadu do třiceti dnů po obdržení reklamace, je objednatel oprávněn pověřit odstraněním vady jinou odbornou právnickou nebo fyzickou osobu na náklady dodavatele. Veškeré takto vzniklé náklady při odstranění vad uhradí objednateli bezodkladně dodavatel.
- 13.6.5. O odstranění reklamované vady sepíše dodavatel protokol, ve kterém objednatel potvrdí odstranění vady nebo uvede důvody, pro které odmítá odstranění reklamované vady převzít.
- 13.6.6. Dodavatel se zavazuje v den odstranění vady dodat objednateli veškeré nové, případně opravené doklady vztahující se k opravené, případně vyměněné části Díla (revizní knihy, elektro a jiné revize, prohlášení o shodě, příp. atesty, certifikáty apod.) potřebné k provozování Díla.

## **14. Vlastnictví Díla a nebezpečí škody na Díle**

### **14.1. Vlastnictví Díla**

Vlastníkem předmětu Díla je objednatel.

### **14.2. Nebezpečí škody na Díle**

- 14.2.1. Nebezpečí škody na Díle nese dodavatel, a to až do doby převzetí Díla objednatelem.
- 14.2.2. Pokud činností dodavatele dojde ke způsobení škody objednateli nebo jiným subjektům z titulu opomenutí, nedbalosti, úmyslu nebo neplněním podmínek vyplývajících ze zákona, platných norem nebo porušením jiných povinností vyplývajících dodavateli ze Smlouvy, je dodavatel povinen bez zbytečného odkladu tuto škodu odstranit a není-li to možné, tak finančně nahradit. Veškeré náklady s tím spojené nese dodavatel.

## **15. Pojištění Dodavatele**

- 15.1. Dodavatel je povinen být pojištěn proti škodám způsobeným jeho činnostmi včetně možných škod způsobených zaměstnanci dodavatele a mít sjednáno pojištění prováděného Díla proti všem případům vzniku škod a to až do limitu pojistného plnění ve výši 20,000.000,- Kč (slovy: dvacetmilionů korun českých) za každou jednu pojistnou událost, tzv. All Risk Insurance, se spoluúčastí maximálně 100.000,- Kč (slovy: jednotot tisíc korun českých), a to pojištění na novou cenu.
- 15.2. Pojištění bude sjednáno pro případ zničení či poškození Díla, dále pro případ odpovědnosti dodavatele za škodu vzniklou třetí osobě (zahrnující mimo jiné odpovědnost dodavatele za škodu vzniklou poškozením vedlejších staveb, nemovitých a movitých věcí ve vlastnictví třetích osob) a pro další pojistná nebezpečí související s budovaným Dílem. Pojištění bude zahrnovat pojištění stávajícího majetku pro případ škody nastalé v přímé souvislosti s výstavbou pojištěného Díla. Takto sjednané pojištění musí v sobě zahrnovat též pojištění škod na životním prostředí, tj. z pojištění vznikne právo na plnění za škody vzniklé mimo jiné následkem znečištění životního prostředí, a to až do limitu pojistného plnění ve výši odpovídající výši celkové ceny za Dílo.  
Pokud doklady uvedené v tomto odstavci 15.2. dodavatel nepředloží objednateli nejpozději ve lhůtě dle odstavce 15.3. Obchodních podmínek, je objednatel bez dalšího od Smlouvy oprávněn odstoupit.
- 15.3. Doklady o pojištění je povinen dodavatel na požádání předložit objednateli. Dodavatel je povinen sjednat pojištění v uvedeném rozsahu nejpozději do 20 dnů ode dne uzavření Smlouvy, nejpozději však do data převzetí staveniště dodavatelem. V téže lhůtě je dodavatel povinen pojistné za počáteční rok trvání pojištění uhradit. Současně dodavatel předloží objednateli vinkulaci pojistného plnění ve prospěch objednatele. Splnění těchto povinností je dodavatel povinen objednateli prokázat. Ve lhůtě nejpozději 10

dnů před uplynutím každého roku trvání pojištění je dodavatel povinen doložit objednateli řádnou úhradu pojistného na další rok trvání pojištění.

- 15.4. Dodavatel je povinen platnost uvedeného pojištění udržovat po dobu provádění Díla a řádně a včas platit pojistné. Na výzvu objednatele je dodavatel povinen plnění povinností uvedených v tomto odstavci průběžně objednateli dokládat.
- 15.5. Nezasáhne-li dodavatel nepřetržitě trvání pojištění v rozsahu stanoveném Smlouvou, bude objednatel oprávněn uzavřít a udržovat toto pojištění na náklady dodavatele sám a poskytne o něm dodavateli doklad. Náklady v souvislosti s takovým pojištěním bude objednatel hradit dodavatel podle dokladů objednatele.
- 15.6. Za každé porušení povinností sjednaných v tomto článku se zavazuje dodavatel uhradit objednateli smluvní pokutu ve výši 500.000 Kč (pětsettisíc korun českých).

## **16. Vyšší moc**

- 16.1. Vyšší mocí se rozumí nepředvídatelné a neodvratitelné události, k nimž dojde nezávisle na vůli a kontrole smluvních stran, jako jsou zejména stávky, výluky, blokády, války, mobilizace, přírodní katastrofy, zásahy vlády apod. takového rozsahu, že zabraňují nebo zpozdí plnění závazků ze Smlouvy. V takovém případě se povinnosti a závazky ze Smlouvy obou smluvních stran po dobu trvání takové události přerušují a tuto skutečnost ihned jedna smluvní strana oznámí straně druhé.
- 16.2. V případě trvání vyšší moci delší než 30 dnů projednají smluvní strany odpovídající změny Smlouvy.

## **17. Změna Smlouvy, pozastavení prací**

17.1. Objednatel může v průběhu plnění předmět Díla rozšířit nebo omezit.

### **17.2. Vícepráce a méněpráce**

17.2.1 Bude-li objednatel při provádění Díla požadovat vícepráce nebo méněpráce, je dodavatel povinen provést jejich přesný soupis včetně jejich ocenění a tento soupis předložit objednateli k odsouhlasení. Vícepráce (míněna i změna co do materiálu či jeho množství či změna v kvalitě prací) budou oceněny na základě písemného soupisu víceprací, odsouhlaseného oběma smluvními stranami; dodavatel doplní jednotkové ceny ve výši jednotkových cen podle položkových rozpočtů, a pokud v nich práce a dodávky tvořící vícepráce nebudou obsaženy, tak dodavatel doplní jednotkové ceny podle Sborníků cen stavebních prací vydaných firmou ÚRS, a.s. Praha pro to období, ve kterém mají být vícepráce realizovány. Pro práce neobsažené v cenících bude použito individuální kalkulace předem vzájemně odsouhlasené. Obdobný postup bude uplatněn v případě, že objednatel písemně oznámí dodavateli, že některé práce a dodávky nebudou prováděny.

17.2.2 Objednatel se k návrhu dodavatele vyjádří do 15 dnů ode dne předložení návrhu dodavatele.

17.2.3 Pokud bude cenový návrh dodavatele na provedení víceprací pro objednatele nepřijatelný, umožní dodavatel provedení požadovaných prací tím subdodavatelem, kterého si vybere objednatel, přičemž dodavatel v takovém případě pouze přeúčtuje objednateli cenu, vyfakturovanou dodavateli subdodavatelem, bez jakéhokoliv navýšení.

17.2.4 Obě strany následně uzavřou dodatek ke Smlouvě, a to postupem v souladu se zákonem o veřejných zakázkách.

17.2.5 Provádění víceprací může dodavatel zahájit až po předložení cenového návrhu víceprací dodavatelem, jejich odsouhlasení ze strany objednatele a uzavření dodatku ke Smlouvě, nedohodnou-li se strany v konkrétním případě jinak.

### **17.3. Forma změny Smlouvy**

17.3.1 Jakákoliv změna Smlouvy musí mít písemnou formu a musí být podepsána osobami oprávněnými za objednatele a dodavatele jednat a podepisovat nebo osobami jimi k tomu zmocněnými.

17.3.2 Změny Smlouvy se sjednávají jako dodatek ke Smlouvě s číselným označením podle pořadového čísla příslušné změny Smlouvy.

17.3.3 Zápisy ve stavebním deníku, ani z kontrolních dnů se nepovažují za změnu Smlouvy, ale slouží jako podklad pro vypracování příslušných dodatků ke Smlouvě.

17.3.4 Předloží-li některá ze smluvních stran návrh na změnu formou písemného dodatku ke Smlouvě, je druhá smluvní strana povinna se k návrhu vyjádřit nejpozději do 15 dnů ode dne následujícího po doručení návrhu dodatku.

#### 17.4. Pozastavení prací

Dodavatel je srozuměn s tím, že objednatel může použít na úhradu ceny za Dílo finanční prostředky z bankovního úvěru. Pokud bude ukončeno nebo ohroženo čerpání finančních prostředků z úvěru, je objednatel oprávněn bez dalšího písemně vyzvat dodavatele k okamžitému pozastavení provádění Díla. Ihned po doručení takové písemné výzvy objednatele dodavateli je dodavatel povinen pozastavit provádění veškerých prací s výjimkou těch prací, které bude potřeba provést v zájmu předejití škod, které by na prováděném Díle mohly v důsledku pozastavení prací vzniknout. Ihned po pozastavení prací provede dodavatel soupis veškerých doposud provedených prací spolu s jejich oceněním a předloží jej objednateli.

Pozastavení prací bude ukončeno dnem, kdy objednatel písemně vyzve dodavatele k pokračování v provádění prací s tím, že důvod pro pozastavení odpadl. Po dobu pozastavení provádění prací neběží lhůty Dodavatele pro dokončení Díla nebo splnění Postupových termínů.

Pokud pozastavení provádění prací bude trvat déle než šest měsíců, bude kterýkoliv z účastníků oprávněn Smlouvu vypovědět s výpovědní lhůtou v délce trvání jednoho měsíce.

### **18. Odstoupení od Smlouvy**

#### 18.1 Důvody opravňující k odstoupení od Smlouvy

- 18.1.1 Nastanou-li u některé ze stran skutečnosti bránící řádnému plnění Smlouvy, je povinna to ihned bez zbytečného odkladu oznámit druhé straně a vyvolat jednání zástupců oprávněných k podpisu Smlouvy.
- 18.1.2 Objednatel je oprávněn odstoupit od Smlouvy mimo jiné pro podstatné porušení Smlouvy dodavatelem, čímž se rozumí i opakované provádění Díla s vadami, na které musí objednatel opakovaně písemně upozorňovat dodavatele, nebo prodlení dodavatele s plněním postupových termínů po dobu delší než 30 kalendářních dní, nebo prodlení dodavatele s provedením Díla delším než 30 dnů. Opakovaným prováděním Díla s vadami se pro účely předchozí věty rozumí již první případ zjištění, že je Dílo prováděno se stejnou vadou, na kterou byl dodavatel objednatelem již jednou upozorněn.
- 18.1.3 Objednatel má právo odstoupit od Smlouvy v případě, že nezíská dotaci, kterou se má podílet na financování ceny za Dílo, anebo tuto dotaci získá, ale její výše bude poskytovatelem dotace následně snížena.

#### 18.2 Způsob odstoupení od Smlouvy

- 18.2.1 Kterákoliv ze smluvních stran může od Smlouvy odstoupit za podmínek stanovených zákonem nebo Smlouvou. Objednatel je oprávněn odstoupit od Smlouvy i v případě, že insolvenční soud vydá rozhodnutí o úpadku dodavatele nebo zamítne insolvenční návrh pro nedostatek majetku dodavatele jako dlužníka.  
Chce-li některá ze stran od Smlouvy odstoupit, je povinna své odstoupení písemně oznámit druhé straně. V odstoupení musí být dále uveden důvod, pro který strana od Smlouvy odstupuje, s odkazem na příslušné ustanovení Smlouvy či zákona. Bez těchto náležitostí je odstoupení neplatné.
- 18.2.2 Nesouhlasí-li strana s důvodem odstoupení uplatněným druhou stranou nebo popírá-li jeho existenci, je povinna to písemně oznámit nejpozději do 10 dnů po obdržení oznámení o odstoupení. Pokud tak neučiní, má se za to, že s důvodem odstoupení souhlasí.
- 18.3 Odstoupením od Smlouvy se závazek zrušuje, a to ke dni doručení projevu odstoupení, není-li v něm uvedeno pozdější datum. Smluvní strana může odstoupit i jen ohledně nesplněného zbytku plnění.
- 18.4 Odstoupí-li některá ze stran od Smlouvy, pak povinnosti obou stran jsou následující:
- dodavatel provede soupis všech provedených prací oceněný dle způsobu, kterým je stanovena cena za Dílo,
  - dodavatel provede finanční vyčíslení provedených prací, popřípadě poskytnutých záloh a zpracuje „dílčí konečnou fakturu“,
  - dodavatel odveze veškerý svůj nezabudovaný materiál, pokud se strany nedohodnou jinak,
  - dodavatel vyzve objednatele k „dílčímu předání Díla“ a objednatel je povinen do 3 dnů od obdržení vyzvání zahájit „dílčí přejímací řízení“,

- e) počínaje dnem účinnosti odstoupení od Smlouvy začíná běžet u doposud dokončené části Díla záruční lhůta v délce trvání šedesáti měsíců v rozsahu stanoveném těmito Obchodními podmínkami,
  - f) odstoupením od Smlouvy nejsou dotčena práva na smluvní pokutu, která vznikla před odstoupením od Smlouvy.
- 18.5 Pokud objednatel odstoupí z důvodů jsoucích na straně dodavatele, je dodavatel povinen uhradit objednateli veškerou újmu.

### **19. Ostatní ustanovení**

- 19.1 Pro činnost TDS, dalších oprávněných zaměstnanců objednatele a osob vykonávajících AD poskytne dodavatel veškerou potřebnou součinnost.
- 19.2 Objednatel je též oprávněn:
- a) provádět průběžnou kontrolu postupu plnění a kvality provádění Díla a požadovat odstranění zjištěných nedostatků,
  - b) jestliže objednatel zjistí hrubé porušení pracovní kázně, technologických a technických předpisů nebo norem při provádění prací dodavatelem nebo jeho subdodavatelem, má právo zastavit práce až do provedení nápravy. V případě, že dodavatel nebo jeho subdodavatel neprovede nápravu ani po opakované výzvě objednatele, má objednatel právo takového subdodavatele nebo pracovníka dodavatele vyloučit z provádění Díla.
- 19.3 Smluvní strany konstatují, že obchodní a technické informace neveřejného charakteru, které jim budou v průběhu provádění Díla svěřeny, nemají charakter obchodního tajemství.
- 19.4 Dodavatel se ve smyslu § 2 písm. e) zákona č. 320/2001 Sb., o finanční kontrole ve veřejné správě, ve znění pozdějších předpisů zavazuje spolupůsobit při výkonu finanční kontroly.
- 19.5 Dodavatel je povinen postupovat při realizaci Díla v souladu s ustanoveními stavebního zákona.
- 19.6 Dodavatel je povinen řádně uchovávat veškeré originály účetních dokladů a originály dalších dokumentů souvisejících se stavebními pracemi. Účetní doklady budou uchovány způsobem uvedeným v zákoně č. 563/1991 Sb., o účetnictví, ve znění pozdějších předpisů, po dobu 10 let.
- 19.7 V případě, že dojde u kterékoliv ze smluvních stran ke změně údajů uvedených v čl. 1 Smlouvy, je dotčená strana povinna to straně druhé neprodleně oznámit.



## Rekapitulace objektů stavby

**Stavba:** Rekonstrukce ul. Partyzánská v Litomyšli

Objednatel: Město Litomyšl -

Zhotovitel: Skanska a.s.

Místo:

Kód	Zakázka	Cena bez DPH	DPH základní	Cena s DPH
	<b>Rekonstrukce ul. Partyzánská v Litomyšli</b>	<b>4 189 519,31</b>	<b>879 799,06</b>	<b>5 069 318,37</b>
1-2019	<b>REKONSTRUKCE ULICE PARTYZÁNSKÁ</b>	<b>2 504 870,52</b>	<b>526 022,81</b>	<b>3 030 893,33</b>
SO 01	MÍSTNÍ KOMUNIKACE - ZPŮSOBILÉ VÝDAJE	2 300 803,13	483 168,66	2 783 971,79
SO 01x	MÍSTNÍ KOMUNIKACE - NEZPŮSOBILÉ VÝDAJE	204 067,39	42 854,15	246 921,54
271-18	<b>Litomyšl - Rekonstrukce ulice Partyzánská - SO 02</b> <b>Dešťová kanalizace</b>	<b>1 287 653,74</b>	<b>270 407,29</b>	<b>1 558 061,03</b>
SO 03	<b>Veřejné osvětlení</b>	<b>396 995,05</b>	<b>83 368,96</b>	<b>480 364,01</b>
	<b>Celkem</b>	<b>4 189 519,31</b>	<b>879 799,06</b>	<b>5 069 318,37</b>

# ROZPOČET

Stavba: Rekonstrukce ul. Partyzánská v Litomyšli

Objekt: REKONSTRUKCE ULICE PARTYZÁNSKÁ

Část: MÍSTNÍ KOMUNIKACE - ZPŮSOBILÉ VÝDAJE

Objednatel:

Zhotovitel: Skanska a.s.

P.Č.	Kód položky	Popis	MJ	Množství celkem	Cena jednotková bez DPH	Cena celkem bez DPH
1	2	3	4	5	6	7
<b>HSV</b>		<b>Práce a dodávky HSV</b>				<b>2 300 803,13</b>
<b>1</b>		<b>Zemní práce</b>				<b>492 084,67</b>
1	111301111	Sejmutí drnu tl. do 100 mm, v jakékoliv ploše	m2	525,000	31,93	16 763,25
2	113107161	Odstranění podkladů nebo krytů strojně plochy jednotlivě přes 50 m2 do 200 m2 s přemístěním hmot na skládku na vzdálenost do 20 m nebo s naložením na dopravní prostředek z kameniva hrubého drceného, o tl. vrstvy do 100 mm	m2	300,000	31,01	9 303,00
3	113107166	Odstranění podkladů nebo krytů strojně plochy jednotlivě přes 50 m2 do 200 m2 s přemístěním hmot na skládku na vzdálenost do 20 m nebo s naložením na dopravní prostředek z kameniva hrubého drceného se štětem, o tl. vrstvy přes 250 do 450 mm	m2	243,000	80,56	19 576,08
4	113107182	Odstranění podkladů nebo krytů strojně plochy jednotlivě přes 50 m2 do 200 m2 s přemístěním hmot na skládku na vzdálenost do 20 m nebo s naložením na dopravní prostředek živiničných, o tl. vrstvy přes 50 do 100 mm	m2	820,000	49,56	40 639,20
5	115101201	Čerpání vody na dopravní výšku do 10 m s uvažovaným průměrným přítokem do 500 l/min	hod	50,000	59,99	2 999,50
6	122202201	Odkopávky a prokopávky nezapažené pro silnice s přemístěním výkopku v příčných profilech na vzdálenost do 15 m nebo s naložením na dopravní prostředek v hornině tř. 3 do 100 m3	m3	187,800	137,51	25 824,38
7	122202209	Odkopávky a prokopávky nezapažené pro silnice s přemístěním výkopku v příčných profilech na vzdálenost do 15 m nebo s naložením na dopravní prostředek v hornině tř. 3 Příplatek k cenám za lepivost horniny tř. 3	m3	187,800	18,99	3 566,32
8	122302201	Odkopávky a prokopávky nezapažené pro silnice s přemístěním výkopku v příčných profilech na vzdálenost do 15 m nebo s naložením na dopravní prostředek v hornině tř. 4 do 100 m3	m3	17,010	430,37	7 320,59
9	130001101	Příplatek k cenám hloubených vykopávek za ztížení vykopávky v blízkosti podzemního vedení nebo výbušnin pro jakoukoliv třídu horniny	m3	50,000	206,58	10 329,00
10	133201101	Hloubení zapažených i nezapažených šachet s případným nutným přemístěním výkopku ve výkopišti v hornině tř. 3 do 100 m3	m3	20,412	821,77	16 773,97
11	133201109	Hloubení zapažených i nezapažených šachet s případným nutným přemístěním výkopku ve výkopišti v hornině tř. 3 Příplatek k cenám za lepivost horniny tř. 3	m3	10,200	121,63	1 240,63
12	162501102	Vodorovné přemístění výkopku nebo sypaniny po suchu na obvyklém dopravním prostředku, bez naložení výkopku, avšak se složením bez rozhrnutí z horniny tř. 1 až 4 na vzdálenost přes 2 500 do 3 000 m	m3	105,000	107,01	11 236,05
13	162701105	Vodorovné přemístění výkopku nebo sypaniny po suchu na obvyklém dopravním prostředku, bez naložení výkopku, avšak se složením bez rozhrnutí z horniny tř. 1 až 4 na vzdálenost přes 9 000 do 10 000 m	m3	130,000	189,96	24 694,80

14	162701109	Vodorovné přemístění výkopku nebo sypaniny po suchu na obvyklém dopravním prostředku, bez naložení výkopku, avšak se složením bez rozhrnutí z horniny tř. 1 až 4 na vzdálenost Příplatek k ceně za každých dalších i započatých 1 000 m	m3	650,000	16,50	10 725,00
15	167101101	Nakládání, skládání a překládání neulehlého výkopku nebo sypaniny nakládání, množství do 100 m3, z hornin tř. 1 až 4	m3	52,500	115,24	6 050,10
16	171101131	Uložení sypaniny do násypů s rozprostřením sypaniny ve vrstvách a s hrubým urovnáním zhuštěných s uzavřením povrchu násypu z hornin nesoudrzných a soudrzných střídavě ukládaných	m3	72,000	61,65	4 438,80
17	171201201	Uložení sypaniny na skládky	m3	130,000	14,05	1 826,50
18	171201211	Poplatek za uložení stavebního odpadu na skládce (skládkovné) zeminy a kameniva zatříděného do Katalogu odpadů pod kódem 170 504	t	234,000	168,13	39 342,42
19	174101101	Zásyp sypaninou z jakékoliv horniny s uložení výkopku ve vrstvách se zhuštěním jam, šachet, rýh nebo kolem objektů v těchto vykopávkách	m3	9,493	84,03	797,70
20	58331200	<i>šterkopisek netříděný zásyповý materiál</i>	t	16,490	204,16	3 366,60
21	181102302	Úprava pláně na stavbách dálnic strojně v zářezích mimo skalních se zhuštěním	m2	1 585,000	19,86	31 478,10
22	181411123	Založení trávníku na půdě předem připravené plochy do 1000 m2 výsevem včetně utážení lučního na svahu přes 1:2 do 1:1	m2	360,000	12,46	4 485,60
23	00572420	<i>osivo směs travní parková okrasná</i>	kg	10,800	120,09	1 296,97
24	997221551	Vodorovná doprava suti bez naložení, ale se složením a s hrubým urovnáním ze sypkých materiálů, na vzdálenost do 1 km	t	382,060	57,66	22 029,58
25	997221559	Vodorovná doprava suti bez naložení, ale se složením a s hrubým urovnáním Příplatek k ceně za každý další i započatý 1 km přes 1 km	t	5 348,840	12,29	65 737,24
26	997221845	Poplatek za uložení stavebního odpadu na skládce (skládkovné) asfaltového bez obsahu dehtu zatříděného do Katalogu odpadů pod kódem 170 302	t	180,400	396,31	71 494,32
27	997221855	Poplatek za uložení stavebního odpadu na skládce (skládkovné) zeminy a kameniva zatříděného do Katalogu odpadů pod kódem 170 504	t	201,660	192,15	38 748,97

**2 Zakládání 61 904,20**

28	273322511	Základy z betonu železového (bez výztuže) desky z betonu se zvýšenými nároky na prostředí tř. C 25/30	m3	13,104	3 169,72	41 536,01
29	273361821	Výztuž základů desek z betonářské oceli 10 505 (R) nebo BSt 500	t	0,550	37 033,08	20 368,19

**3 Svislé a kompletní konstrukce 129 743,35**

30	317321017	Římsy opěrných zdí a valů z betonu železového tř. C 25/30	m3	3,024	3 407,79	10 305,16
31	317353121	Bednění mostní římsy zřízení všech tvarů	m2	13,860	1 344,48	18 634,49
32	317353221	Bednění mostní římsy odstranění všech tvarů	m2	13,860	149,94	2 078,17
33	317361116	Výztuž mostních železobetonových říms z betonářské oceli 10 505 (R) nebo BSt 500	t	0,150	38 986,02	5 847,90
34	327324127	Opěrné zdi a valy z betonu železového odolný proti agresivnímu prostředí tř. C 25/30	m3	6,993	3 200,95	22 384,24
35	327351211	Bednění opěrných zdí a valů svislých i skloněných, výšky do 20 m zřízení	m2	47,730	560,56	26 755,53
36	327351221	Bednění opěrných zdí a valů svislých i skloněných, výšky do 20 m odstranění	m2	47,730	219,36	10 470,05
37	327361016	Výztuž opěrných zdí a valů průměru přes 12 mm, z oceli 10 505 (R) nebo BSt 500	t	0,900	36 964,23	33 267,81

**4 Vodorovné konstrukce 19 753,18**

38	465513127	Dlažba z lomového kamene lomařsky upraveného na cementovou maltu, s vyspárováním cementovou maltou, tl. kamene 200 mm	m2	15,750	1 254,17	19 753,18
----	-----------	---	----	--------	----------	-----------

**5 Komunikace pozemní****1 199 587,38**

39	564861114	Podklad ze šterkodrti ŠD s rozprostřením a zhutněním, po zhutnění tl. 230 mm	m2	732,000	177,22	129 725,04
40	565221112	Podklad ze šterku částečně zpevněného cementovou maltou ŠCM s rozprostřením a s hutněním, po zhutnění tl. 170 mm	m2	732,000	399,62	292 521,84
41	569941132	Zpevnění krajnic nebo komunikací pro pěší s rozprostřením a zhutněním, po zhutnění asfaltovým recyklátem tl. 120 mm	m2	140,000	84,76	11 866,40
42	573211107	Postřik spojovací PS bez posypu kamenivem z asfaltu silničního, v množství 0,30 kg/m2	m2	1 145,000	13,58	15 549,10
43	577134121	Asfaltový beton vrstva obrusná ACO 11 (ABS) s rozprostřením a se zhutněním z nemodifikovaného asfaltu v pruhu šířky přes 3 m tř. I, po zhutnění tl. 40 mm	m2	1 145,000	208,06	238 228,70
44	577135122	Asfaltový beton vrstva ložní ACL 16 (ABH) s rozprostřením a zhutněním z nemodifikovaného asfaltu v pruhu šířky přes 3 m, po zhutnění tl. 40 mm	m2	570,000	198,62	113 213,40
45	577165122	Asfaltový beton vrstva ložní ACL 16 (ABH) s rozprostřením a zhutněním z nemodifikovaného asfaltu v pruhu šířky přes 3 m, po zhutnění tl. 70 mm	m2	1 145,000	348,02	398 482,90

**8 Trubní vedení****73 285,87**

46	895941311	Zřízení vpusti kanalizační uliční z betonových dílců typ UVB-50	kus	6,000	1 484,33	8 905,98
47	R01	uliční vpust' TBV-Q 500	ks	6,000	1 441,13	8 646,78
48	899204112	Osazení mříží litinových včetně rámu a košů na bahno pro třídu zatížení D400, E600	kus	6,000	950,53	5 703,18
49	R02	mříž litinová 500x500	ks	6,000	2 851,03	17 106,18
50	899331111	Výšková úprava uličního vstupu nebo vpusti do 200 mm zvýšením poklopu	kus	5,000	1 640,55	8 202,75
51	899431111	Výšková úprava uličního vstupu nebo vpusti do 200 mm zvýšením krycího hrnce, šoupěte nebo hydrantu bez úpravy armatur	kus	25,000	988,84	24 721,00

**9 Ostatní konstrukce a práce, bourání****318 394,54**

52	911334121	Zábradelní svodidla ocelová s osazením sloupků kotvením do římsy, se svodnicí úrovně zádržnosti H2 s výplní z vodorovných tyčí	m	12,000	7 859,91	94 318,92
53	911334411	Zábradelní svodidla ocelová ukončení zábradelních madel	kus	2,000	1 983,97	3 967,94
54	915491211	Osazení vodícího proužku z betonových prefabrikovaných desek tl. do 120 mm do lože z cementové malty tl. 20 mm, s vyplněním a zatřením spár cementovou maltou s podkladní vrstvou z betonu prostého tř. C 12/15 tl. 50 až 100 mm šířka proužku 250 mm	m	553,000	95,24	52 667,72
55	59218001	krajník silniční betonový 50x25x8cm	m	564,060	56,44	31 835,55
56	916131213	Osazení silničního obrubníku betonového se zřízením lože, s vyplněním a zatřením spár cementovou maltou stejatého s boční opěrou z betonu prostého, do lože z betonu prostého	m	293,000	211,30	61 910,90
57	59217029	obrubník betonový silniční nájezdový 100x15x15 cm	m	273,360	94,87	25 933,66
58	59217021	obrubník betonový chodníkový 100x15x30 cm	m	25,500	133,30	3 399,15
59	916991121	Lože pod obrubníky, krajníky nebo obruby z dlažebních kostek z betonu prostého tř. C 16/20	m3	15,000	2 601,78	39 026,70
60	919732211	Styčná pracovní spára při napojení nového živičného povrchu na stávající se zalitím za tepla modifikovanou asfaltovou hmotou s posypem vápenným hydrátem šířky do 15 mm, hloubky do 25 mm včetně prořezání spáry	m	20,000	147,29	2 945,80
61	919735112	Řezání stávajícího živičného krytu nebo podkladu hloubky přes 50 do 100 mm	m	20,000	119,41	2 388,20

**998 Přesun hmot****6 049,94**

62	998225111	Přesun hmot pro komunikace s krytem z kameniva, monolitickým betonovým nebo živičným dopravní vzdálenost do 200 m jakékoliv délky objektu	t	278,158	21,75	6 049,94
----	-----------	---	---	---------	-------	----------

**Celkem****2 300 803,13**

# ROZPOČET

Stavba: Rekonstrukce ul. Partyzánská v Litomyšli

Objekt: REKONSTRUKCE ULICE PARTYZÁNSKÁ

Část: MÍSTNÍ KOMUNIKACE - NEZPŮSOBILÉ VÝDAJE

Objednatel:

Zhotovitel: Skanska a.s.

P.Č.	Kód položky	Popis	MJ	Množství celkem	Cena jednotková bez DPH	Cena celkem bez DPH
1	2	3	4	5	6	7
<b>HSV</b>		<b>Práce a dodávky HSV</b>				<b>204 067,39</b>
<b>1</b>		<b>Zemní práce</b>				<b>12 891,02</b>
1	122202201	Odkopávky a prokopávky nezapažené pro silnice s přemístěním výkopku v příčných profilech na vzdálenost do 15 m nebo s naložením na dopravní prostředek v hornině tř. 3 do 100 m <sup>3</sup>	m <sup>3</sup>	37,500	137,51	5 156,63
2	122202209	Odkopávky a prokopávky nezapažené pro silnice s přemístěním výkopku v příčných profilech na vzdálenost do 15 m nebo s naložením na dopravní prostředek v hornině tř. 3 Příplatek k cenám za lepivost horniny tř. 3	m <sup>3</sup>	37,500	18,99	712,13
3	162501102	Vodorovné přemístění výkopku nebo sypaniny po suchu na obvyklém dopravním prostředku, bez naložení výkopku, avšak se složením bez rozhrnutí z horniny tř. 1 až 4 na vzdálenost přes 2 500 do 3 000 m	m <sup>3</sup>	37,500	107,01	4 012,88
4	171201201	Uložení sypaniny na skládky	m <sup>3</sup>	37,500	14,05	526,88
5	181102302	Uprava pláně na stavbách dálnic strojně v zářezech mimo skalních se zhutněním	m <sup>2</sup>	125,000	19,86	2 482,50
<b>5</b>		<b>Komunikace pozemní</b>				<b>161 648,14</b>
6	564851114	Podklad ze štěrku tř. ŠD s rozprostřením a zhutněním, po zhutnění tl. 180 mm	m <sup>2</sup>	65,100	126,57	8 239,71
7	564861111	Podklad ze štěrku tř. ŠD s rozprostřením a zhutněním, po zhutnění tl. 200 mm	m <sup>2</sup>	144,800	147,01	21 287,05
9	565211111	Podklad ze štěrku částečně zpevněného cementovou maltou ŠČM s rozprostřením a s hutněním, po zhutnění tl. 150 mm	m <sup>2</sup>	62,000	363,87	22 559,94
10	567114112	Podklad ze směsi stmelené cementem SC bez dilatačních spár, s rozprostřením a zhutněním SC C 16/20 (PB II), po zhutnění tl. 100 mm	m <sup>2</sup>	100,000	327,60	32 760,00
11	596211110	Kladení dlažby z betonových zámkových dlaždic komunikací pro pěší s ložem z kameniva těžkého nebo drceného tl. do 40 mm, s vyplněním spár s dvojitým hutněním, vibrováním a se smetením přebytečného materiálu na krajnici tl. 60 mm skupiny A, pro plochy do	m <sup>2</sup>	118,000	219,30	25 877,40
12	59245018	<i>dlažba skladebná betonová 20x10x6 cm přírodní</i>	m <sup>2</sup>	120,360	180,14	21 681,65
15	596211210	Kladení dlažby z betonových zámkových dlaždic komunikací pro pěší s ložem z kameniva těžkého nebo drceného tl. do 40 mm, s vyplněním spár s dvojitým hutněním, vibrováním a se smetením přebytečného materiálu na krajnici tl. 80 mm skupiny A, pro plochy do	m <sup>2</sup>	62,000	248,71	15 420,02
16	59245020	<i>dlažba skladebná betonová 20x10x8 cm přírodní</i>	m <sup>2</sup>	63,240	218,57	13 822,37
<b>9</b>		<b>Ostatní konstrukce a práce, bourání</b>				<b>28 875,73</b>
17	914111111.2	Montáž svislé dopravní značky základní velikosti do 1 m <sup>2</sup> objímkami na sloupky nebo konzoly	kus	2,000	998,01	1 996,02
18	R1	<i>dopravní značky se sloupkem</i>	ks	2,000	2 317,81	4 635,62
19	916331112	Osazení zahradního obrubníku betonového s ložem tl. od 50 do 100 mm z betonu prostého tř. C 12/15 s boční opěrou z betonu prostého tř. C 12/15	m	115,000	140,06	16 106,90
20	59217036	<i>obrubník betonový parkový přírodní 50x8x25 cm</i>	m	71,400	61,25	4 373,25
25	59217011	<i>obrubník betonový zahradní 50x5x20 cm</i>	m	45,900	38,43	1 763,94
<b>998</b>		<b>Přesun hmot</b>				<b>652,50</b>
24	998225111	Přesun hmot pro komunikace s krytem z kameniva, monolitickým betonovým nebo živičným dopravní vzdálenost do 200 m jakékoliv délky objektu	t	30,000	21,75	652,50

Celkem

**204 067,39**

# ROZPOČET

Stavba: Rekonstrukce ul. Partyzánská v Litomyšli

Objekt: Litomyšl - Rekonstrukce ulice Partyzánská - SO 02 Dešťová kanalizace

Část:

Objednatel:

Zhotovitel: Skanska a.s.

P.Č.	Kód položky	Popis	MJ	Množství celkem	Cena jednotková bez DPH	Cena celkem bez DPH	
1	2	3	4	5	6	7	
<b>HSV</b>		<b>Práce a dodávky HSV</b>					<b>1 287 653,74</b>
<b>1</b>	<b>Zemní práce</b>					<b>773 860,65</b>	
1	115101201	Čerpání vody na dopravní výšku do 10 m průměrný přítok do 500 l/min	hod	480,000	59,99	28 795,20	
2	115101301	Pohotovost čerpací soupravy pro dopravní výšku do 10 m přítok do 500 l/min	den	20,000	43,23	864,60	
3	119001401	Dočasné zajištění potrubí ocelového nebo litinového DN do 200	m	5,300	245,10	1 299,03	
4	119001412	Dočasné zajištění potrubí betonového, ŽB nebo kameninového DN do 500	m	1,300	380,30	494,39	
5	11900R271	Dočasné zajištění potrubí plastového vodovodního DN do 200	m	70,000	289,94	20 295,80	
6	130001101	Příplatek za ztlížení vykopávky v blízkosti podzemního vedení	m3	56,259	206,58	11 621,98	
7	132201202	Hloubení rýh š do 2000 mm v hornině tř. 3 objemu do 1000 m3	m3	225,038	239,39	53 871,85	
8	132201209	Příplatek za lepivost k hloubení rýh š do 2000 mm v hornině tř. 3	m3	112,519	21,97	2 472,04	
9	132301202	Hloubení rýh š do 2000 mm v hornině tř. 4 objemu do 1000 m3	m3	150,025	526,05	78 920,65	
10	132301209	Příplatek za lepivost k hloubení rýh š do 2000 mm v hornině tř. 4	m3	75,013	56,55	4 241,99	
11	151101101	Zřízení příložného pažení a rozepření stěn rýh hl do 2 m	m2	625,692	87,02	54 447,72	
12	151101111	Odstranění příložného pažení a rozepření stěn rýh hl do 2 m	m2	625,692	18,03	11 281,23	
13	161101101	Svislé přemístění výkopku z horniny tř. 1 až 4 hl výkopu do 2,5 m	m3	187,532	70,43	13 207,88	
14	162701105	Vodorovné přemístění do 10000 m výkopku/sypaniny z horniny tř. 1 až 4	m3	375,063	189,96	71 246,97	
15	162701109	Příplatek k vodorovnému přemístění výkopku/sypaniny z horniny tř. 1 až 4 ZKD 1000 m přes 10000 m	m3	3 750,630	16,50	61 885,40	
16	171201201	Uložení sypaniny na skládky	m3	375,063	14,05	5 269,64	
17	171201211	Poplatek za uložení stavebního odpadu - zeminy a kameniva na skládce	t	675,113	168,13	113 506,75	
18	174101101	Zásyp jam, šachet rýh nebo kolem objektů sypaninou se zhutněním	m3	127,070	84,03	10 677,69	
19	58331200	<i>štěrkopísek netříděný zásypový materiál</i>	t	254,140	204,16	51 885,22	
20	175151101	Obsypání potrubí strojně sypaninou bez prohození, uloženou do 3 m	m3	179,247	150,01	26 888,84	
21	58337302	<i>štěrkopísek frakce 0/16</i>	t	358,494	420,33	150 685,78	
<b>2</b>	<b>Zakládání</b>					<b>14 616,77</b>	
22	274315223	Základové pasy z betonu prostého C 12/15	m3	2,916	2 658,46	7 752,07	
23	274351111	Bednění základových pasů tradiční oboustranné	m2	14,580	470,83	6 864,70	
<b>3</b>	<b>Svislé a kompletní konstrukce</b>					<b>12 100,04</b>	
24	359901111	Vyčištění stok	m	226,000	23,91	5 403,66	
25	359901211	Monitoring stoky jakékoli výšky na nové kanalizaci	m	226,000	29,63	6 696,38	
<b>4</b>	<b>Vodorovné konstrukce</b>					<b>40 411,53</b>	
26	451312111	Podklad pod dlažbu z betonu prostého tl přes 100 do 150 mm	m2	6,975	465,35	3 245,82	

27	451573111	Lože pod potrubí otevřený výkop ze štěrkopísku	m3	26,176	884,72	23 158,43
28	452112111	Osazení betonových prstenců nebo ráků v do 100 mm	kus	4,000	140,38	561,52
29	59224011	<i>prstavec betonový vyrovnávací ke krytu šachty 62,5x6x10 cm</i>	<i>kus</i>	<i>1,000</i>	<i>336,26</i>	<i>336,26</i>
30	59224013	<i>prstavec betonový vyrovnávací ke krytu šachty 62,5x10x10 cm</i>	<i>kus</i>	<i>3,000</i>	<i>362,68</i>	<i>1 088,04</i>
31	452112121	Osazení betonových prstenců nebo ráků v do 200 mm	kus	4,000	204,23	816,92
32	59224014	<i>prstavec betonový vyrovnávací ke krytu šachty 62,5x12x10 cm</i>	<i>kus</i>	<i>4,000</i>	<i>377,10</i>	<i>1 508,40</i>
33	452311131	Podkladní desky z betonu prostého tř. C 12/15 otevřený výkop	m3	0,256	2 752,63	704,67
34	465513227	Dlažba z lomového kamene na cementovou maltu s vyspárováním tl 250 mm	m2	6,975	1 289,10	8 991,47

**8 Trubní vedení 436 822,29**

35	871350420	Montáž kanalizačního potrubí korugovaného SN 12 z polypropylenu DN 150	m	11,400	146,78	1 673,29
36	28617266	<i>trubka kanalizační PVC KG hladká DN 150x6000 mm SN 10</i>	<i>m</i>	<i>11,742</i>	<i>172,94</i>	<i>2 030,66</i>
37	871370420	Montáž kanalizačního potrubí korugovaného SN 12 z polypropylenu DN 300	m	141,000	196,18	27 661,38
38	28617269	<i>trubka kanalizační PP korugovaná DN 300x6000 mm SN 12</i>	<i>m</i>	<i>145,230</i>	<i>491,18</i>	<i>71 334,07</i>
39	871440420	Montáž kanalizačního potrubí korugovaného SN 12 z polypropylenu DN 600	m	85,000	386,79	32 877,15
40	28617272	<i>trubka kanalizační PP korugovaná DN 600x6000 mm SN 12</i>	<i>m</i>	<i>87,550</i>	<i>1 736,56</i>	<i>152 035,83</i>
41	877370420	Montáž odboček na kanalizačním potrubí z PP trub korugovaných DN 300	kus	3,000	590,45	1 771,35
42	28617362	<i>odbočka kanalizace PP korugované DN 300/160, pro KG 45°</i>	<i>kus</i>	<i>3,000</i>	<i>1 459,14</i>	<i>4 377,42</i>
43	894201120	Dno šachet tl nad 200 mm z prostého betonu bez zvýšených nároků na prostředí tř. C 20/25	m3	0,462	3 239,63	1 496,71
44	894201220	Stěny šachet tl nad 200 mm z prostého betonu bez zvýšených nároků na prostředí tř. C 20/25	m3	1,326	3 176,57	4 212,13
45	894411151	Zřízení šachet kanalizačních z betonových dílců na potrubí DN 600 dno beton tř. C 25/30	kus	4,000	9 386,59	37 546,36
46	59224062	<i>dno betonové šachtové kulaté DN 1000 x 925</i>	<i>kus</i>	<i>4,000</i>	<i>7 523,89</i>	<i>30 095,56</i>
47	59224066	<i>skruž betonová DN 1000x250 PS, 100x25x12 cm</i>	<i>kus</i>	<i>1,000</i>	<i>793,82</i>	<i>793,82</i>
48	59224068	<i>skruž betonová DN 1000x500 PS, 100x50x12 cm</i>	<i>kus</i>	<i>1,000</i>	<i>793,82</i>	<i>793,82</i>
49	59224312	<i>kónus šachetní betonový kapsové plastové stupadlo 100x62,5x58 cm</i>	<i>kus</i>	<i>4,000</i>	<i>1 361,87</i>	<i>5 447,48</i>
50	59224348	<i>těsnění elastomerové pro spojení šachetních dílů DN 1000</i>	<i>kus</i>	<i>6,000</i>	<i>350,67</i>	<i>2 104,02</i>
51	894414211	Osazení železobetonových dílců pro šachty desek zákrytových	kus	1,000	361,79	361,79
52	59224315	<i>deska betonová zákrytová pro kruhové šachty 100/62,5 x 16,5 cm</i>	<i>kus</i>	<i>1,000</i>	<i>2 944,71</i>	<i>2 944,71</i>
53	894502401	Bednění stěn šachet kruhových oboustranné	m2	14,582	397,89	5 802,03
54	899104112	Osazení poklopů litinových nebo ocelových včetně ráků pro třídu zatížení D400, E600	kus	5,000	976,32	4 881,60
55	28661935	<i>poklop šachtový litinový dno DN 600 pro třídu zatížení D400</i>	<i>kus</i>	<i>5,000</i>	<i>2 536,39</i>	<i>12 681,95</i>
56	899623141	Obetonování potrubí nebo zdiva stok betonem prostým tř. C 12/15 otevřený výkop	m3	8,587	2 689,03	23 090,70
57	899_R01	Přeložka vodovodu a vodovodní přípojky	m	6,000	1 801,41	10 808,46

**998 Přesun hmot 9 842,46**

58	998276101	Přesun hmot pro trubní vedení z trub z plastických hmot otevřený výkop	t	32,080	306,81	9 842,46
----	-----------	--	---	--------	--------	----------

**Celkem**

**1 287 653,74**

# ROZPOČET

Stavba: Rekonstrukce ul. Partyzánská v Litomyšli

Objekt: Veřejné osvětlení

Část:

Objednatel:

Zhotovitel: Skanska a.s.

P.Č.	Kód položky	Popis	MJ	Množství celkem	Cena jednotková bez DPH	Cena celkem bez DPH
1	2	3	4	5	6	7

## MONTÁŽE

70 906,75

1	1	demontáž 2ks svítidel LED na distrib.sloupu	ks	2,000	420,33	840,66
2	2	strojohodina montážní plošiny IPT20-1 do v=11m pro demontáž svítidel	hod	2,000	660,52	1 321,04
3	3	přistavení montážní plošiny IPT20-1 do v=11m	km	20,000	33,63	672,60
4	4	svorka proudová univerz.4-25mm2 odbočení z AES 2x16mm2	ks	2,000	144,11	288,22
5	5	trubka tuhá UV stabilní 1532HF, vč.uchycení na sloup FeZn sponkami s páskem	m	12,000	144,11	1 729,32
6	6	kabel CYKY 2x10 VU	m	12,000	30,02	360,24
7	7	pojist.skříň SV100/NSV1V-C IP44+ pojistka 00 10AgG	ks	1,000	1 441,13	1 441,13
8	8	stožárová svorkovnice přímá do 16mm2, vč.uchycení	ks	5,000	300,24	1 501,20
9	9	poj.spodek+pojistka E14 4A	ks	5,000	18,01	90,05
10	10	svorka rozpojovací 2 šrouby SR03	ks	5,000	96,08	480,40
11	11	A - svítidlo Philips BGP621, T25, DM50/740 IP65	ks	5,000	420,33	2 101,65
12	12	stožár ocelový, dvoustupňový UZL-10-133/89, h.8,2m	ks	5,000	1 441,13	7 205,65
13	13	ochranná plastová manžeta na sloup	ks	5,000	180,14	900,70
14	14	strojohodina montážní plošiny IPT20-1 do v=11m pro montáž sloupů a svítidel	hod	10,000	660,52	6 605,20
15	15	přistavení montážní plošiny IPT20-1 do v=11m	km	40,000	33,63	1 345,20
16	16	drát FeZn 10mm VU	m	300,000	42,03	12 609,00
17	17	kabel CYKY 4Jx10 VU	m	320,000	30,02	9 606,40
18	18	kabel CYKY 3Jx1,5 VU	m	40,000	21,62	864,80
19	19	trubka KGEM DN315	m	6,000	720,56	4 323,36
20	20	dvouplášťová trubka kopoflex ohebná KF09040 40/32mm, červená VU	m	320,000	30,02	9 606,40
21	21	ukončení kabelů do 5x4	ks	5,000	67,25	336,25
22	22	ukončení kabelů do 5x10	ks	12,000	96,08	1 152,96
23	23	projektová dokumentace skutečného stavu	hod	8,000	240,19	1 921,52
24	24	výchozí revizní zpráva	hod	10,000	360,28	3 602,80

## ZEMNÍ PRÁCE

119 089,93

1	1	vytýčení trati vedení	m	280,000	6,00	1 680,00
2	2	dokop rýhy š.35cmxhl.50cm, tř.4 v komunikaci	m	5,000	120,09	600,45
3	3	zához rýhy š.35cmxhl.50cm	m	5,000	96,08	480,40
4	4	hutnění v rýze 30Mpa, 90Mpa v komunikaci	m2	2,500	48,04	120,10
5	5	dokop rýhy š.35cmxhl.70cm, tř.3 vjezdy na pozemky, parkoviště	m	36,000	162,13	5 836,68
6	6	zához rýhy š.35cmxhl.70cm	m	36,000	96,08	3 458,88
7	7	výkop rýhy š.35cmxhl.70cm, tř.3 volný terén	m	239,000	144,11	34 442,29
8	8	zához rýhy š.35cmxhl.70cm	m	239,000	96,08	22 963,12
9	9	odvoz zeminy nahrazené pískem, štěrkodrtí...na skládku, vč.dopravy	t	45,000	360,28	16 212,60
10	10	lože z písku do rýhy do š.65cm tl.20cm	m	280,000	48,04	13 451,20
11	11	výstr.červená folie š.33cm	m	280,000	6,00	1 680,00
12	12	výkop jámy pro sloup do v.8m zem.ř.3	ks	5,000	3 362,63	16 813,15
13	13	betonový základ tř.C20/25 pro sloup	m3	0,625	2 161,69	1 351,06



## MATERIÁLY

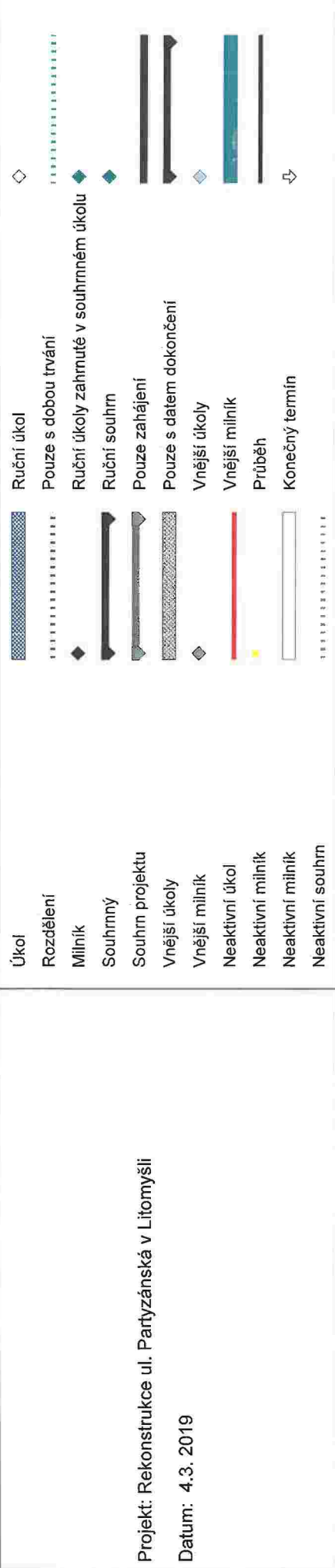
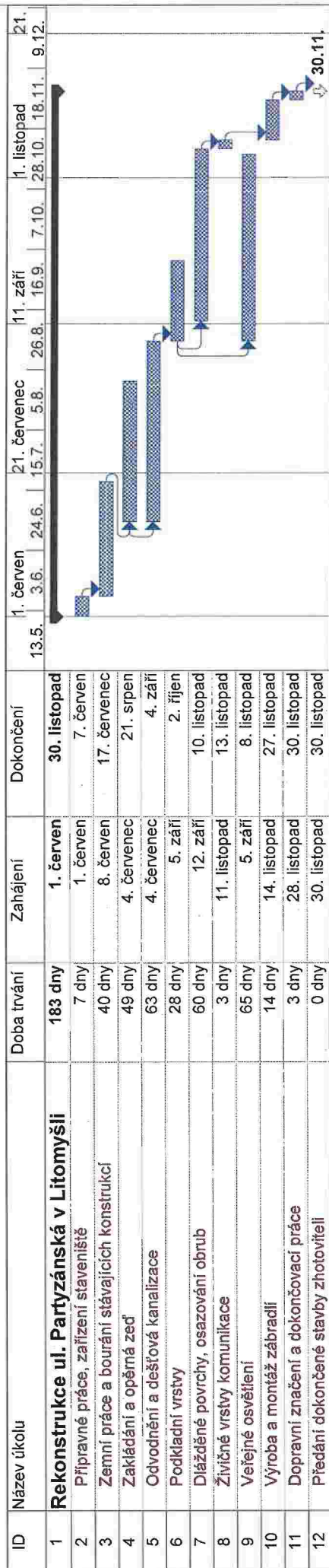
206 998,37

1	1	svorka proudová univerz.4-25mm <sup>2</sup>	ks	2,000	54,04	108,08
2	2	trubka tuhá UV stabilní 1532HF	m	12,000	86,47	1 037,64
3	3	kabel CYKY 2x10	m	12,000	117,69	1 412,28
4	4	pojist.skříň SV100/NSV1V-C + pojistka 00 10AgG	ks	1,000	2 341,83	2 341,83
5	5	stožárová svorkovnice přímá do 16mm <sup>2</sup>	ks	5,000	684,54	3 422,70
6	6	poj.spodek+pojistka E14 4A	ks	5,000	30,02	150,10
7	7	svorka rozpojovací 2 šrouby SR03	ks	5,000	27,62	138,10
8	8	A - svítidlo Philips BGP621, T25, DM50/740 IP65	ks	5,000	15 852,41	79 262,05
9	9	stožár ocelový, dvoustupňový UZL-10-133/89, h.8,2m	ks	5,000	9 367,33	46 836,65
10	10	ochranná plastová manžeta na sloup	ks	5,000	780,61	3 903,05
11	11	drát FeZn 10mm	m	300,000	25,82	7 746,00
12	12	kabel CYKY 4Jx10	m	320,000	110,25	35 280,00
13	13	kabel CYKY 3Jx1,5	m	40,000	10,15	406,00
14	14	trubka KGEM DN315	m	6,000	900,71	5 404,26
15	15	dvouplášťová trubka kopoflex ohebná KF09040 40/32mm, červená VU	m	320,000	19,82	6 342,40
16	16	kopaný písek do trasy	m <sup>3</sup>	16,800	468,37	7 868,62
17	17	štěrkodrt' 0-63mm do trasy	m <sup>3</sup>	4,000	576,45	2 305,80
18	18	drobné, drcené kamenivo 4-8mm do trasy a zásyp trubky pro sloup	m <sup>3</sup>	1,000	696,55	696,55
19	19	beton C20/25 pro sloupy	m <sup>3</sup>	0,630	2 161,69	1 361,86
20	20	výstr.červená folie š.33cm	m	280,000	3,48	974,40

Celkem396 995,05

# HARMONOGRAM POSTUPU PRACÍ

## Rekonstrukce ul. Partyzánská v Litomyšli



Projekt: Rekonstrukce ul. Partyzánská v Litomyšli

Datum: 4. 3. 2019